

## 5. Приложения

### 5.1 Перечень личного снаряжения

#	Наименование	Эталон, граммы	Комментарий к эталону
<b>Всякое</b>			
1	Рюкзак+самострах	1450	FE Ош+сам из п/п репшнура
2	Накидка на рюкзак	70	Самошив из силиконки или FE
3	Сидушка	50	Кусок ижа+резинка без пряжек
4	Посуда	90	Кружка + ножик
5	Косметичка	200	Щетка, крем от загара фактор 50, помада гигиеническая, пудра
6	Очки солнцезащитные + футляр	100	Не менее 3 степени защиты от УФ
7	Очки оптические в футляре/линзы	100	по надобности
8	П/этиленовые пакеты	50	не менее 20см.х 30см. 10шт.
9	Зажигалки	26	Черный крикет классика
10	Паспорт, деньги, билеты	70	В непромокаемых zip-пакетах и ксивнике FE
11	Фонарик диодный	80	С новыми батарейками Duracell, Energizer или литиевыми
12	Дождезащита на человека	180	Силиконка FE или легкая мембрана
13	Ветровка	100	Нейлон или легкая мембрана из пред. пункта
<b>Обувь</b>			
14	Ботинки горные	1900	Кожа или пластик
15	Бахилы	200	Без калоши
16	Подбахильники	250	Полар или синтапон
17	Снегоступы	700	Самодел
18	Фонарики	60	FE
19	Кроссовки	600	Не обязательны
20	Тапочки/сандали	170	Легкие цельные пластиковые тапки
<b>Одежда ходовая</b>			
21	Термик верх + низ	200	Тонкое

22	Ветрозащитные штаны	150	FE
23	Полар	300	не толстый полар
24	Баф	35	Китайский аналог
25	Шапка	50	Полар или виндблок
26	Шорты	80	Они же для сна
27	Носки	200	2-3 пары
28	Белье	100	По вкусу
29	Перчатки	90	поларовые
<b>Утепление</b>			
30	Пуховка	950	или синтетическая теплая куртка. Должна закрывать зад.
31	Штаны теплые	450	Самосбросы FE
32	Верхоньки	60	FE
33	Рукавицы теплые малопрмокаемые аварийные	100	Верхонки FE+флис рукавички
34	Футболка	80	Легкая терма
<b>Специальное</b>			
35	Ледоруб	550	
36	Ледобур	92	Ирбис
37	Страховочная система(верх + низ)	850	Блокира динамикой, 2 уса из дейзиченов
38	Карабины, 5шт	250	4 муфт. + 1 немуфт.
39	2 пруса + стремя 120см	100	П/п реп 6 мм + нейлон реп 5 мм
40	Тормозное устр-во	60	Алюминиевый стакан
41	Кошки буржуинские	1000	
42	Каска буржуинская	350	Пенопластовая
43	Жюмар	200	
44	Лавинная лента	25	15 метров
45	Треккинговые палки	550	
46	Личная аптечка	220	
47	IPhone	137	4S или 5й
48	Ваше личное	200	
49	Каремат	500	
	<b>ВСЕГО, эталон</b>	<b>14375</b>	

## 5.2 Перечень общественного и специального общественного снаряжения

#	Что	Вес
1	Шатер	5140
2	Палатка Игоря	3100
3	Веревка 1 (динамика)	2910
4	Веревка 2 (ТВМ красная)	3170
5	Веревка 3 (ТВМ синяя)	3170
6	Веревка 4 (КАНИ черная)	3535
7	Веревка расходка буржуйская 30м	1040
8	Веревка расходка стремная 20м	460
9	Сдерг 3мм + катушка	575
10	Общак буров (16 шт)	2040
11	Ледобур Мега	160
12	Ледобур Сдерг	190
13	Сшивка 1_1	1390
14	Сшивка 1_2	1425
15	Сшивка 2_1	1770
16	Сшивка 2_2	2020
17	Сшивка 3_1	1795
18	Сшивка 3_2	1765
19	Жлобник 1 Вован	1530
20	Жлобник 2 Барков	1210
21	Лопата 1 Металл	550
22	Лопата 2 (Фискарз - Келин)	470
23	Лопата 3 (Фискарз - Дубик)	470
24	Лопата 4 (на ледоруб)	285
25	Пикет 1 (Келин фиол)	415
26	Пикет 2 (Келин фиол)	415
27	Пикет 3 (Келин желт)	425
28	Якорь Друид	625
29	Ремнабор + список	1000

30	Аптечка 1 (главная 1) + список	1245
31	Аптечка 2 (главная 2) + список	713
32	Аптечка 3 (травматическая 1) + список	709
33	Аптечка 4 (травматическая 2) + список	679
34	Аптечка 5 (экстремальная) + список	460
35	Аптечка 6 (связочная 1) + список	183
36	Аптечка 7 (связочная 2) + список	183
37	Аптечка 8 (связочная 3) + список	181
38	Аптечка 9 (связочная 4) + список	125
39	Спутниковый телефон + карточка (1)	235
40	Спутниковый телефон + карточка + батарея (2)	200
41	Зарядка солнечная	850
42	Плеер (телефон филлипс) + 2 батареи	210
43	Колонка (+ батарейки)	95
44	GPS 1	145
45	GPS 2	170
46	Фотоаппарат 1 (Лис зеркалка)	1010
47	Фотоаппарат 2 (Настя)	700
48	Видеокамера	1025
49	Горелка 1	700
50	Горелка 2	700
51	Горелка 3	700
52	Стеклоткань 1	208
53	Стеклоткань 2	208
54	Баллон 1 (Primus)	100
55	Баллон 2 (MSR)	84
56	Баллон 3 (MSR)	84
57	Кит к горелкам + запасной насос (1)	140
58	Кит к горелкам + запасной насос (2)	140
59	Автоклав	1520
60	Кастрюля	500
61	Половник	67
62	Прихватка 1	50
63	Прихватка 2	50
64	Миски 9 шт	495
65	Ложки 5 шт	80
66	Миска-сковородка Дубика	164

67	Ветрозащита из фольги	60
68	Радиатор	530
69	Карабины общак Ринги 15 шт	1095
70	Оттяжка 60 см с 2 немуфт карабинами (3 штуки)	458
71	Петли станционные общак 5 шт 120+ см	630
72	Конденсатник 1 (бордовый)	640
73	Конденсатник 2 (синий)	495
74	Конденсатник 3 (черный)	340
75	Пакет карт/пропусков/документов (1)	400
76	Пакет карт/пропусков/документов (2)	400
77	Кухонное (Ершик и металл. мочалка)	66
78	Крюки часть 1 ( шт)	1040
79	Крюки часть 2 ( шт) (в заброску)	1040
80	Закладки (12 шт)	520
81	Камалот	135
82	Френд	160
83	Крыса + репик (1)	70
84	Крыса + репик (2)	70
85	Мешочек для крюков + репик (1)	25
86	Мешочек для крюков + репик (2)	25
87	Рация 1 (Дубик мощная)	271
88	Рация 2 (Данилов мощная)	271
89	Рация 3 (Тема)	130
90	Рация 4 (Тема)	130
91	Флаг Глобуса	110
92	Флаг Украины	100
93	Мешки в заброску (30 шт) +маркер+табак+перец + нитки + иголки цыганские	1734

Вес всего	69003
Человек	9
на человека	7667

## 5.3 Ремонтный набор. Состав и использование.

### 5.3.1 Состав ремонтного набора.

№	Наименование	Кол-во	Вес (грамм)	Исп.	Примечание
1	Мультитул Leatherman CS4	1	153	Да	
2	Полотно ножовочное по металлу 12 см	1	8	Нет	
3	Шило с разными наконечниками	1	23	Да	Цанговый зажим со сменными наконечниками, имеет смысл брать еще тонкое сверло которое бы зажималось в эту цангу
4	Надфиль плоский	1	17	Нет	
5	Карандаш простой	1	3	Нет	
6	Маркер перманентный	1	7	Да	
7	Свеча	1	18	Нет	
8	зажигалка				
9	Клей Момент 88	1			Из за мягкой упаковки клеи вытекли частично в упаковке ремнабора. Цианакрил брать 3-4 маленькие упаковки клея одной мало и она может высохнуть после вскрытия
10	Клей Момент универсальный	1			
11	Клей Цианакрил	1			
12	Бумага наждачная	1	12	Да	
13	Проволока медная толстая	0.5 м		Нет	
14	Проволока стальная тонкая	1 м		Нет	Струна
15	Скотч	1	89	Да	В заброску
16	Скотч	1	89	Да	
17	Ткань - нейлон тонкий	1	24	Да	
18	Ткань - нейлон толстый	1		Да	
19	Ткань - силиконка	1		Да	
20	Ткань - кордура	1		Нет	
21	Нитки х\б тонкая белая	1		3	ДА
22	Нитка х\б тонкая черная	1		ДА	
23	Нитка капроновая тонкая	1		Да	
24	Нитка капроновая толстая вощеная	1	5	Нет	Для ремонта обуви
25	Нитка капроновая толстая	3	27	Да	3 катушки, для зашивания мешков с заброской
26	Иглы швейные разные	16		Да	
27	Игла цыганская			Да	
28	Булавки			Да	
29	Стропа 15 мм	1м	17	Да	
30	Резинка бельевая	2м	9	Нет	
31	Резинка круглая	2м	7	Нет	
32	Фастекс большой	1	17	Да	
33	Фастексы малые и трехщелевки	4+1	25	Нет	
34	Липучка, 20 см	1	20	Нет	

35	Собачки разные для спальников и одежды	6 шт	12	Нет	
36	Пуговицы	5 шт	5	Нет	
37	Запасная ложка	1	17	Да	У участников было еще 2 личные неучтенные ложки запасные, Все пригодились
38	Запасные очки солнечные	1	30	Да	Еще неучтенно у участников было 2 пары запасных очков
39	Запасная планка для кошек	1	70	Нет	
40	Запасные крышки для ПЭ бутылок	1	3	Да	
41	Запасные батарейки AA	2 шт	30	Да	Для GPS
42	Запасные батарейки AAA	3 шт	23	Да	Использовались Для рации
43	Болты, гайки М3, М4		26	Нет	
44	Шуруп саморез с сверлом «блоска»			Да	Иssp. Для ремонта трекинговой палки,- жестко соединить сочленение. Так как потерялся механизм эксцентрика.
45	Репшнур 2 мм	12 м	79	Да	Растяжки палатке, пристраховать фотоаппарат и пр.
46	Репшнур 8мм	3 м	60	Да	Поменять страховку на рюкзаке, заменить потерянный прусик
47	Упаковка ремнабора, (тканевый мешочек)	1	30		Лучше использовать жесткую емкость из пластиковых бутылок для воды
48	Ремонтный набор горелок	3	-	Да	Отдельно в упаковке горелок. См раздел ____
49	Ремонтный набор автоклава	1	-	Да	Отдельно см. раздел ____
50	Ремонтный набор электроники	1	-	Да	Отдельно см. раздел ____
Общий вес ремонтного набора			950 гр		

### 5.3.2 Анализ поломок в походе и способы их устранения

В качестве мультитула был выбран Leatherman CS4, карманный мультитул, которого вполне хватало на все задачи (откручивание болтов и манометра от автоклава, прикручивание проволокой антиподлипов, разборка горелок итд). Т.к. в мультитуле отсутствует напильник, то он брался отдельно, хотя и не понадобился.

В течение похода наблюдались стандартные небольшие поломки:

- рвались шнурки (менялись на репшнур из ремнабора);
- рвалась одежда (использовались малые иголки и тонкая капроновая нитка);
- отходила защитная окаймляющая резина на ботинках (заклеивалось88 клеем);
- рвались кульки с продуктами (заклеивались скотчем)

Упаковкой ремнабора служил тканевый мешочек часть вещей дополнительно были упакованы в герметично закрывающийся пакет. Упаковка не оправдала себя так как из за мягкой упаковки был раздавлен клей который из за этого растекся по упаковке.

Одной упаковки клея цианакрил было недостаточно, имеет смысл брать несколько маленьких тюбиков клея.

В процессе похода были утеряны очки одного из участников, которые были заменены из ремнабора, еще одни очки была поломка оправ,- заклеивали клеем Момент из за отсутствия цианакрила, некоторое время держало, после снова необходимо было переклеивать.

Порвался шатер во многих местах: большая прореха получилась когда во время сильного ветра трекинговая палка прорвала тент болтаясь на растяжке не упираясь нижним концом в землю. После инцидента на нижние края тента были привязаны растяжки которые в случае штормового ветра можно также растягивать и за которые удобно крепить нижние концы трекинговых палок. В дальнейшем этими растяжками неоднократно воспользовались при установке шатра. Несколько прорех в тенте образовалось при стряхивании ледовой корки. Поводимому причина в слабой устойчивости материала этого тента. Для ремонта использовали кусок селиконки, иголки и нитки из ремнабора, также удобно шить некоторые прорехи предварительно склеив края лейкопластырем.

Поломка трекинговой палки,- потерялся механизм эксцентрика фиксирующего колена палки. Исправлено,- вкрутив в палку шуруп саморез «блошка» с сверлом на конце. Для неразрушающего ремонта, - имеет смысл брать несколько червячных хомутов соответствующего диаметра

Из запаса были использованы 3 литиевые батарейки AAA в рацию когда штатный аккумулятор рации перестал заряжаться. При прочих равных литиевые батарейки меньше весят и меньше разряжаются на морозе. Единственный недостаток– стоят они в 2 – 3 раза дороже.

Проблемы с горелками и автоклавом см раздел \_\_\_\_

Вопросы по электронному оборудованию см раздел \_\_\_\_

#### *5.4 Электронное обеспечение группы.*

Автономный длительный поход и наличие все большего количества электронного оборудования начиная от фонариков, GPS навигаторов, спутниковых телефонов, фотоаппаратов,- требует отдельного подхода и рассмотрения для обеспечения всех устройств питанием, и по возможности обеспечения универсальности питания.

Концепция обеспечения электропитанием потребителей состояла в том чтобы обеспечить все потребители питанием от солнечной батареи с использованием буферного аккумулятора и универсального зарядного устройства способного заряжать Литий-ионные аккумуляторы любых потребителей.



## Используемое оборудование

### 5.4.1 Рации

#### 1. Радиостанция YAESU Vx-6R

[http://www.yaesu.ru/tovar\\_yaevx-6r.php](http://www.yaesu.ru/tovar_yaevx-6r.php) - один из лидеров, и это модель соответствие военным стандартам по надежности. достаточно маленькая, аккумулятор малой емкости. На полном заряде от блока питания рация 2 раза когда приехали и после зарядки в МАЛе). Вход 12V на рации и солнечной батареи напрямую.

#### 2. Радиостанция Wouxun KG-UV6D

<http://wouxun.su/page/page28.html>

- китайский бренд, достаточно хорошая рация. Аккумулятор держал входа для зарядки и по этому аккумулятор заряжался только в универсальной Для обеих раций существуют батарейные блоки. Рация Yaesu при этом может мощности передачи (0.5W).

Для использования раций этого класса формально, необходимо позывной и регистрация радиостанций.

#### 3. Рация Motorola MH230 2 рации класса LPD, стандарта вещания

Первое время использовались штатные аккумуляторы из за возможности хватало часа на 3 максимум в начале похода, в дальнейшем зарядка и рация разряжалась очень быстро. Рации Motorola могут штатно работать от пальчиковых аккумуляторов Sanyo eneloop рация проработала два дня. использования аккумуляторов\батареек формата AAA,- так как у большинства образом , днем можно использовать для питания рации элементы питания их несколько раз на маршруте. В дальнейшем для унификации имеет смысл не брать комплектовать пальчиковыми аккумуляторами sanyo eneloop



с защитой IP x7 ,брызгозащита минус - соответственно проработала день ( это было 2 возможность зарядить от



намного больше Yaesu но нет зарядке. работать только на минимальной



официально разрешение, радио GMRS/FRS.

зарядить от USB но заряда аккумуляторов ничего не давала батареек AAA. От комплекта Положительным моментом является участников фонарики питаются таким фонарика, что и происходило штатные аккумуляторы а

Использовались рации достаточно часто , но нет опыта и соответственно [url=http://www.airsoft.md/forum/index.php?topic=31.0]культуры их использования[/url], и поэтому лаконичности в рации небыло, как и из за этого непонимание и проглатывание

начала разговора из за того что разговор начинается одновременно с нажатием клавиши PPT ( нужно нажать клавишу и через секунду, две начинать разговор).

Для рации Wouxun была взята с собой гарнитура но она не использовалась. Слышимость была достаточной и без нее. Необходимость гарнитуры под сомнением, но в сложных условиях при ее малом весе может быть небесполезна.

**Выводы по использованию раций.** Необходимости в рациях нет, но при грамотном использовании очень берегут нервы и силы: на сложных препятствиях для координации работ связок, при разведке можно более оперативно знать обстановку и соответственно быстрее реагировать, при разделении группы для поддержания связи. Связь с базовым лагерем МАЛ (у нас не работала в связи с тем что в МАЛе используют рации прошитые на очень нестандартную частоту но можно договариваться с другими группами о взаимном мониторинге так как многие приезжают со своими рациями

Комплект из 2-х мощных и 2-х легких раций оптимальное решение веса и дальности связи.

#### 5.4.2 Элементы питания:

1. Основным источником питания являлась **солнечная батарея Brunton Solaris 12 Watt** с выходной мощностью в 12 Watts (12V / 800 mA). Батарея имеет выход 12V с гнездом «Мама под» штыревой разъем питания. Батарея гибкая, герметичная, имеет высокий КПД при освещении ультрафиолетом, что актуально в горах, в том числе в туманную погоду. До середины похода выдавала стабильно требуемый ток, световой день позволял зарядить буферный аккумулятор и один из потребителей.



Батарея вешается на рюкзак и можно использовать в движении. водонепроницаемость. Ношение батареи требует более аккуратного добраться до вещей на привале,- нужно отвязывать батарею, кроме того больше ширины рюкзака что тоже добавляет неудобства.

2. **Буферный аккумулятор Вампирчик-Цифра**  
<http://www.vampirchik-sun.nm.ru/vlg.htm> Устройство позволяет получать накапливать в встроенных литиевых аккумуляторах, и/или выдавать технику через преобразователь выдавая напряжение от 3 до 15 вольт и устройство имеет контроллер заряда для зарядки внешних мы не пользовались и разъем для USB для питания им устройств. В аккумулятор заряжался за световой день. В дальнейшем, элементов солнечной батареи вышли из строя и за световой день максимум на 40% при яркой солнечной погоде.

- использование буферного аккумулятора,- оправдано так как солнце не всегда есть а даже в МАЛе зарядка большинства устройств производилась через вампирчик и это позволяло использовать любые блоки питания которые можно было попросить не заботясь о выходных характеристиках и подключить

Следует рассмотреть возможность отказаться от потребителей с током зарядки 12V и максимально перейти на аккумуляторы формата AA\AAA тогда в качестве буферного аккумулятора и одновременно зарядного устройства можно использовать например **goal zero Guide 10 Plus** <http://goalzerorus.ru/istochniki-pitaniya/guide-10/> с накопителем на аккумуляторах **sanyo eneloop**

3. **Литиевые батарейки Energizer® Ultimate Lithium**  
<http://www.energizer.com/batteries/performance-lithium/ultimate-lithium/Pages/aa.aspx>

Весят в 2 раза меньше, ( 13.5 против 25 алкалайновые), имеют низкий саморазряд в том числе при температурах -40 до +60 и имеют высокую емкость. Батарейки были куплены для фонариков, спутниковых навигаторов, спутникового треккера и фотоаппаратов участников. В фонариках были использованы по 2 комплекта батареек, навигаторы отработали с периодическим включением, на 1 комплекте батарей, Для работы спутникового треккера также понадобились 2 комплекта батарей.

4. **Аккумуляторные батареи с низким саморазрядом sanyo eneloop**

Батареи использовались как запасные и как питание для некоторых фотоаппаратов. Батарея также способна работать при низких температурах и имеет низкий ток саморазряда, по эффективности работы можно сравнивать с пальчиковыми kbnbtdsvb батареями. При



Регламентирована обращения с рюкзаком и чтобы неудобно что ширина панели питание от 5 до 25 вольт,- питать через него любую другую мощностью 5- или 1,5А. Также аккумуляторов, но этой функцией начале похода буферный предположительно что часть удавалось зарядить устройство

незначительно большей стоимости их можно заряжать в том числе в походных условиях от солнечной батареи и портативного зарядного устройства

#### 5. Универсальное зарядное устройство Lenmar Universal (BCUN13)

Питание 12V 0.5A позволяет заряжать любые метал-гидридные и литиевые аккумуляторы формата AA, AAA. Устройством заряжали аккумуляторы аккумулятора фотоаппарата Canon 450D сложно установить контактные аккумуляторы. При зарядке разряженных батарей возникала ошибка дальнейшей зарядке, батарея определялась правильно и зарядка немного разряженной батареи фотоаппарата Canon 450D произошла **разрядка** батареи!



аккумуляторы 3.7 -7.4V в том а также фотокамер, раций. Для зарядки площадки из за специфики разъёма определения типа батареи но при происходила успешно. При подзарядке

#### 5.4.3 Связь

1. **Philips**\_\_\_ в походе большей частью,- использовался как плеер. Ресурса батареи хватало на неделю работы. Заряжал 3 раза через буферный аккумулятор. Связь в населенной местности осуществлялась преимущественно им.

2. **samsung**\_\_\_ Разъема microUSB небыло по этому телефон заряжался один раз в МАЛе когда одолжили соответствующий кабель. Использовался в связи с разделением группы во время приезда/ отъезда.

3. Спутниковый трекер **spot connect**. Был любезно предоставлен ресурсом <http://www.marshruty.ru/> Треккер обеспечивал оперативное опповещение о движении группы. С его помощью можно было отправить сообщение о статусе движения. В пакет входит набор из 10 predeterminedных текстов. Вы пользовались сообщениями типа «Обед», «ночевка», «Точка по плану» отправляя соответствующие сообщения по ходу продвижения группы. Питание треккера осуществляется от 2-х Литиевых батареек. За весь поход было использовано 2



комплекта пальчиковых батареек Energizer® Lithium. Устройство весьма полезное но привязка к телефону делает очень уязвимым. В случае если сядет батарея телефона, с помощью данной модели треккера можно отправить только сообщение SOS для которого имеется отдельная кнопка на устройстве. Брать устройство смысл имеется , в первую очередь если есть те кто очень беспокоятся и хотят получать очень оперативную информацию о движении группы. Кроме того имеет смысл брать модель треккера автономную ( Spot 2)которая имеет кнопки для отправки сообщений и не зависит от телефона или другого устройства.



4. **iphone 4S** В поход был взят телефон, для фотоаппарата, по многим причинам, в том числе:

- **Векторные карты Open Street Map (OSM)** высот региона так и все имеющаяся векторная до места старта. Карты использовались когда заблудился

- **Растровые карты.** Загружены различные (в том числе привязанные хребтовки). Множество точно и оперативно оценивать местонахождение и выбирать

- **3d рельеф: google eartch,**- кеширование рельефа региона, позволило на месте иметь больше информации для принятия решений. Наличие 3D рельефа значительно обезопасило прохождение ряда препятствий позволив выбрать более безопасный путь прохода так как имеющиеся карты и материалы не давали представления о месте. Кроме того аппарат позволил:

Вести Запись трека.

Журнал похода:

Использовался как музыкальный проигрыватель

Использовался как видео проигрыватель

Позволил иметь в распоряжении весь архив не ,отчетов и карт.

Фото и видео съемка с автоматической привязкой направления съемки (просмотреть расширенный геотег с программой GeoSetter)

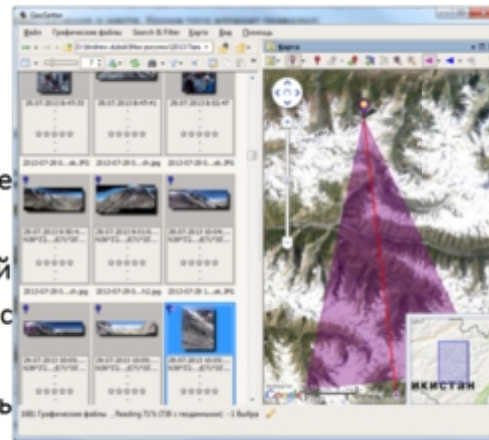
**Недостатки:** несъемная батарея, не смог отключить gps. Небольшое время автономной работы. Нет

работы со спутниковым треккером, и в качестве

Были загружены векторные карты как линий информация по Душанбе и путям следования водитель отвозивший нас

привязанные карты в программу Bit Maps (в привязанных растровых карт позволяло оптимальный маршрут.

на месте иметь больше информации для принятия решений. Наличие 3D рельефа значительно обезопасило прохождение ряда препятствий позволив выбрать более безопасный путь прохода так как имеющиеся карты и материалы не давали представления о месте. Кроме того аппарат позволил:



распечатанных материалов

координат места съемки, угла и отображением угла обзора, можно

отдельно модуль gsm не отключив пылевлагозащиты и очень высокая

Как альтернативу в следующем походе следует рассмотреть защищенные аппараты на базе android, которых достаточно большой выбор.

Фотоаппарат телефона использовался часто, так как телефон легко и быстро достать и сфотографировать, его легко подзарядить, можно в процессе рассмотреть фотографии, удалить лишние освободив место и не переживая по поводу лишней траты емкости

батареи, фотографии имеют геотег, то есть можно часто делать фотографии для удобства написания отчета. Кроме того, удобно делать фотографии в шатре или в палатке: линзы не запотевают, достаточно широкий угол и светосила.

4. спутниковый телефон \_\_\_\_\_ качество связи низкое, при том что по словам принимающего звонки куратора,- группа с телефоном сети Imarsat которая была в том-же регионе, было слышно отлично. Заряжали телефон 4 раза ( или больше ???) . 1 раз от сети в МАЛе, остальные разы от солнечной батареи или вампирчика. Первые зарядки выполняли часто из за того что зарядку выполняли когда телефон терял 1,2 деления шкалы заряда,- на мой взгляд заряжать имеет смысл только когда телефон потерял половину или 2/3 заряда.

Для зарядки батареи спутникового телефона использовали комплект из переходника с батареи на разъем типа автомобильного прикуривателя и автомобильной зарядки с выходом для телефона. Необходимо по возможности отказаться от такого сложного преобразования.

5. **Букридер** (личное) подзаряжали один раз

6. **Плеер ipod- mini** (личное) в походе подзаряжали один раз под конец похода

#### **Фототехника**

Olimpus om-d em-5, + объективы m.zukko 12-50, panasonic 45-150

Вес:

Батарея: 7.4V, 300 кадров

Брал с собой 4 батареи, кроме того 2 раза заряжал в походе, один раз в МАЛе от сети, другой раз от солнца

Забито гигабайт 25, при этом многие кадры снимались Rew+jrg согласно инструкции 300 кадров от одной батареи, нареканий к фотоаппарату нет кроме того что поиски удобной сумки для фотоаппарата не увенчались успехом а оперативность съемки очень зависит от того насколько быстро можно достать фотоаппарат, отчасти поэтому часть фотографий делал айфоном который рядом и к тому же ставит геотег.

Объектив 45-150 практически не использовался.

Видеосъемка: при высоком качестве,- требует навыка и разбираться в настройках фотоаппарата так как контрастный авто фокус постоянно пытается подстроиться и фокусировка теряется. Из достоинств фотоаппарата,- отличное качество кадров, пылевлагозащита корпуса и объектива при весе меньше зеркальных аппаратов. Что позволило безбоязненно фотографировать в обильный снегопад и

вообще меньше боятся за технику. Недостатком, значительные вес и габариты, свойственные скорее зеркалкам и невысокая емкость батареи, - свойственные всем беззеркалкам и компактам

Кроме того у фотоаппарата неудобный хват что тоже не способствует оперативности съемки.

## 5.5 Состав общественной аптечки, медицинская подготовка

### 5.5.1 Принципы составления походной аптечки.

Поскольку мы планировали пройти поход высокой категории сложности в автономном районе, аптечка составлялась таким образом, чтобы мы могли оказать первую помощь максимально возможному числу пострадавших и обеспечить их эвакуацию в случае травм и острых состояний, а также провести лечение в остальных случаях. Нашу аптечку можно условно разделить на пять частей: общую, травматическую, экстремальную, связочную и индивидуальную.

В травматическую часть входили средства для перевязки, физраствор, капельница и некоторые антисептики.

В «экстремальной» содержались НПВС, гормональные противошоковые и противоотечные препараты (дексаметазон, адреналин), антигистаминные и т.д. — все в инъекционной форме.

Связочные аптечки выдавались по одной на связку и представляли собой очень облегченную версию экстремальной части — ампульный набор, позволявший связке справиться с превратностями судьбы и продержаться до подхода основной части группы.

К «общей» части относились препараты для лечения инфекционных заболеваний, отравлений и всего того, что не грозило немедленной смертью пострадавшему.

Детальный список каждой аптечки приводится ниже.

Для повышения запаса прочности общая и травматические аптечки брались в двойном экземпляре и переносились различными людьми — так, чтобы случайная потеря рюкзака не превратилась потенциально в катастрофу для группы. Если прибавить к этому четыре связочных аптечки (по количеству связок), девять индивидуальных и одну экстремальную, получим, что в походе у группы было восемнадцать различных аптечек. К счастью, случая по достоинству оценить такое резервирование нам не представилось.

Количество препаратов для оказания первой помощи мы рассчитывали следующим образом: количество дней, необходимое для эвакуации пострадавшего умножается на суточную дозу препарата и на предполагаемое количество

пострадавших. Количество препаратов для общей части аптечки рассчитывалось следующим образом: курс препарата умножается на суточную дозу и на вероятное количество людей, которые будут подвергаться лечению.

### 5.5.2. Медицинская подготовка группы.

Провели два занятия в «центре медицины катастроф», в ходе которых повторили основные медицинские темы и разобрали некоторые типовые ситуации. Также все участники потенциально ориентировались в составе аптечек и умели ими пользоваться. До похода группа проходила медицинское обследование в физдиспансере для выявления недиагностированных проблем.

### 5.5.3. Исследование высотной акклиматизации.

В походе с помощью пульсоксиметра измеряли пульс и насыщенность крови кислородом с целью отслеживать угрожающие состояния на большой высоте, а также после похода по этим данным оценить пригодность использования пульсоксиметра для объективного определения состояния участника.

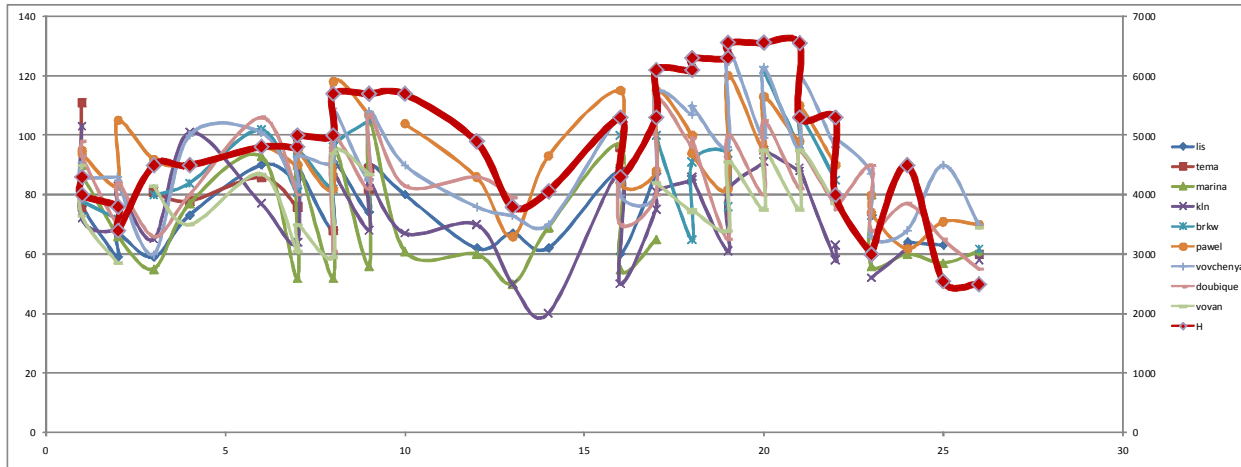
#### Данные по сатурации крови кислородом, %:

Высота	43 00	40 00	38 00	34 00	45 00	45 00	48 10	48 10	50 00	50 00	57 00	57 00	57 00	57 00	49 00	38 00	40 60	53 00	43 00	53 00	61 00	61 00	63 00	63 00	65 58	65 58	65 58	65 50	53 00	53 00	40 00	30 00	30 00	45 00	25 50	25 00		
Дата	30. 7	30. 7	31. 7	31. 7	1.8	2.8	4.8	5.8	5.8	6.8	6.8	7.8	7.8	8.8	10. 8	11. 8	12. 8	14. 8	14. 8	15. 8	15. 8	16. 8	16. 8	17. 8	17. 8	18. 8	18. 8	19. 8	19. 8	20. 8	20. 8	21. 8	22. 8	23. 8	24. 8	25. 8		
Лысак		87	87	87	93	81	78	76	82	79	69	73	67	64	71	87	89	71	85	74													89		83	92		
Кучма	76	93			93	80	64	80		72		60	69				70																					95
Ходырева	84	93	89	91	91	84	82	79	80	81	69	72	71	69	86	89	91	79	92	74														90	93	88	93	97
Келин	82	90	87	88	89	81	78	83	77		87	71	79	81	89	88	89	88	93	76	81	74	71	69	80	72	79	70	81	87	93		93	89		93		
Барков		86	84		91	80	69	61	66	63	50	58					74				50	57	59	54	50		47	48	60	60		87				92		
Якименко	89	90	93	95	87	89	86	80	79	82	61	69		70	80	89	93	89	94	80	60	70	62	78	60	69	73	60	79	77		90	99	87	97	97		
Волкова	87	84	85	88	90	89	79	70	80	68	79	69	70	69	89	86	88	87	85	79	72	69	62	59	79	56	57	48	71	69	89	90	91	87	96	94		
Дубок	80	82	82	81	89	80	71	73		72	68	68	70	69	78	93		79	88	72	59	69	59	68	60	58	59	59	79	79	90	90	91	88	93	99		





Аналогичный график для ЧСС:



Уже по графикам видно, что и ЧСС и сатурация крови кислородом имеют ненулевую корреляцию с высотой (ЧСС — положительную, SpO<sub>2</sub> — отрицательную). Для того, чтоб перейти к количественным показателям, рассчитаем согласно барометрической формуле идеального газа отношение давления воздуха на высоте, на которой проводилось измерение сатурации к давлению воздуха на уровне моря и используем эту величину для нормировки показателей пульсоксиметра.

Таким образом, мы можем увидеть индивидуальные особенности акклиматизации каждого человека.

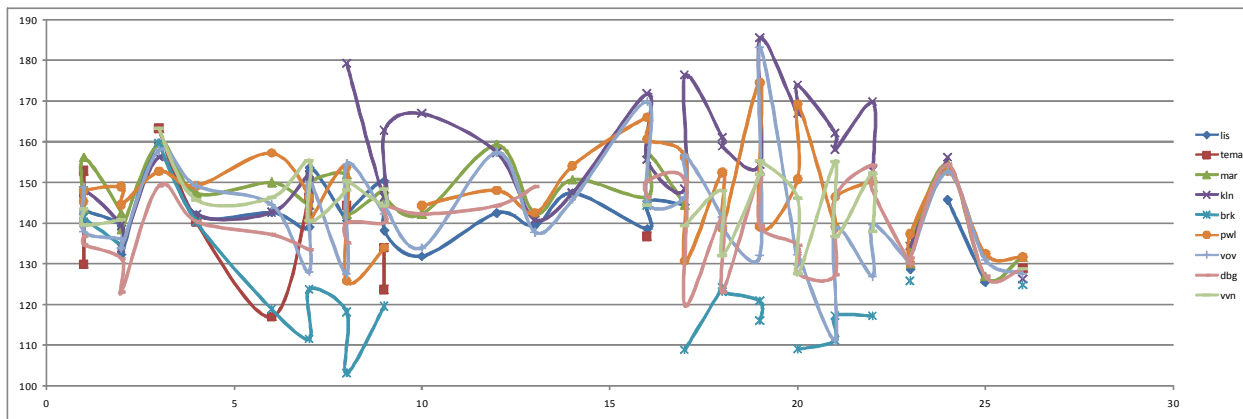
Относительную сатурацию рассчитаем так:

$$K_{O_2} = \frac{\frac{S_p O_2}{T}}{T + L_b * H^{g * M}} \cdot \frac{R * L_b}{R * L_b}, \text{ где}$$

SpO<sub>2</sub> — измеренное значение сатурации, %

H - значение высоты (м).





При желании на графике можно увидеть линейный рост акклиматизированности большей части группы с 7.08 по 14.08 (участок похода после п. Ферсмана и до начала подъема на п. Корженевской), в остальном никаких вразумительных данных получить не удастся. Причины могут быть следующие:

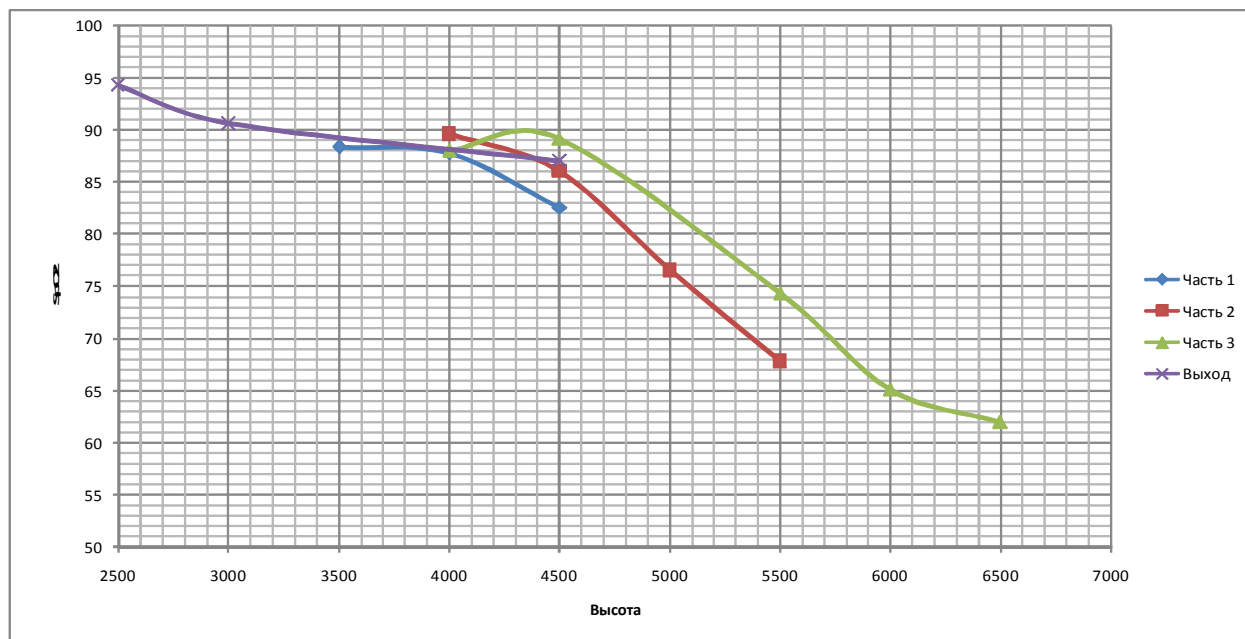
- В процессе акклиматизации повышается концентрация 2,3-дифосфоглицерата, который уменьшает сродство гемоглобина к кислороду и тем самым облегчает высвобождение кислорода в тканях. Но при этом измеренная сатурация крови может, наоборот, уменьшаться.
- Во многом акклиматизация происходит за счет эритропоэза, что никак не фиксируется пульсоксиметром.
- Ошибки в методе снятия измерений. Показания записывались то утром, то вечером (по возможности), и разброс между утренними и вечерними значениями даже одного дня составляет до 30% размаха всего графика.
- Возможно, надуманная методология интерпретации результатов.

При всех этих недостатках, можно рассчитать среднее по походу значение относительной сатурации для каждого участника, руководителя и зам. руководителя. При этом погрешности измерений несколько нивелируются, и участники группируются следующим образом, начиная от самых акклиматизированных и дальше по ниспадающей:

1. Келин ( $K_{O_2}=155\%$ )
2. Демьянович, Ходырева, Якименко ( $K_{O_2}=146\%$ )
3. Лысак, Волкова ( $K_{O_2}=142\%$ )

4. Кучма, Дубок ( $K_{O_2}=138\%$ )
5. Барков ( $K_{O_2}=123\%$ )

Графики распределения среднегрупповой  $S_pO_2$  по высотам в зависимости от части похода:



Здесь:

**Часть 1** — отрезок похода до начала подъема на п. Гоголя,

**Часть 2** — часть похода от начала восхождения на п. Гоголя и до начала подъема на п. Корженевской,

**Часть 3** — часть похода от начала подъема на п. Корженевской и до спуска с п. Корженевской,

**Выход** — финальная часть похода, после спуска с п. Корженевской.

Здесь видно, как средняя сатурация крови кислородом от первой ко второй части похода и от второй к третьей выросла на 5% на высоте 4500, и, скорее всего, на большую величину на больших высотах — только между 2 и 3 частью сатурация на 5500 отличается на 7%. К сожалению (точнее — к счастью) в первой части похода не было высот под 5500, и сравнивать все три части во всем диапазоне высот можно только умозрительной экстраполяцией.

В итоге, график изменения распределения сатурации демонстрирует нам очевидную истину о том, что важность акклиматизации в походе возрастает с высотой.

**Общий вывод по исследованиям высотной акклиматизации:** полученные данные имеют какое-то отношение к реальности, но необходимы дальнейшие исследования :)

#### 5.5.4. Медицинские проблемы в походе

• У одного из участников за несколько дней до отлета образовался фурункул, который ему вскрыли в больнице в Киеве. В походе рану обрабатывали каждый день: удаляли экссудат перекисью, обрабатывали левомеколем и меняли повязку. Осложнений в походе не было, рана практически затянулась к 3й части похода

• Проблема с губами у одного из участников. Изначально вызванные ультрафиолетом и пересыханием трещинки на губах к середине похода превратились в незаживающую рану. Ни один из имеющихся в наличии антисептиков и антибиотиков не дал сколь-нибудь заметного результата. Положительная динамика появилась только практически по окончанию похода, при выходе в населенку. Возможно, стоит на будущее брать противогрибковый крем либо вообще многокомпонентную смесь типа Тридерм, которая действует практически на любой из стандартных возбудителей.

• Сильное расстройство желудка, спровоцированное гипоксией. В итоге участник до конца похода принимал ферменты перед едой.

• Сильный, сухой и практически непрекращающийся кашель, внезапно начавшийся после обеда у одного из участников. Повышения температуры, катаральных явлений при этом не было. Отхаркивающие видимого эффекта не давали. На второй день непрерывного кашля участник начал пить курс азитромицина, и практически сразу начал проявлять признаки выздоровления. Полностью симптомы исчезли через несколько дней. Причины заболевания остаются неясными.

• Рецидивы герпеса в походе, которые более или менее успешно лечились ацикловиром

• Мелкий травматизм (порезы, ссадины)

#### 5.5.5. Состав аптечек

Экстремальная

Лекарство	Разовая	max сут	Примечание
Кетанов 1мл	1 амп	6 амп	Обезболивающее
Анальгин 2мл	1амп	2амп	Обезболивающее



Церукал 2мл	1амп	4амп	Противорвотное. Внутримышечно
Баралгетас 5мл	1амп	2амп	Обезболивающее. Внутримышечно
Дексаметазон 1мл	2амп	15амп	<b>При отеке</b> - 2амп внутривенно, затем 1амп внутримыш каждые 6 ч. <b>При шоке</b> - 4 амп внутривенно
Адреналин 1мл	1амп	3амп	Подкожно и внутримышечно, при реанимации - внутривенно
Диклоберл 3мл	1амп	2амп	Обезболивающее. Внутримышечно (глубоко в жопу).
Сульфат магния 10мл	1амп	2амп	Внутривенно. Медленно (3мл за 3мин)
L-лизина эсцинат	1амп		Внутривенно. Разводить в 3 раза!
Трентал 5мл	1амп	2амп	При обморожении. Внутривенно и не менее 5мин, разводить
Тавегил	1амп	2амп	При аллергии. Внутримышечно

### Связочная

Лекарство	Разовая	сут	Примечание
Кетанов	1 амп	6 амп	Обезболивающее
Анальгин	1 амп	2амп	Обезболивающее
Дексаметазон	2амп	15амп	<b>отек</b> - 2амп в/в, затем 1амп в/м кажд 6 ч. <b>шок</b> - 4 амп внутривенно
Адреналин	1 амп	3амп	
Диклоберл	1 амп	2амп	Обезбал. в/м
Трентал	1 амп	2амп	обморож. в/в и не менее 5мин, разводить
Тавегил	1 амп	2амп	При аллергии. в/м

### Общая

Лекарство	Разовая	max сут	Курс, ед	Примечание
<u>Антибиотики</u>				
Нифуроксазид 0.1	2г	2	10	Антибиотик, не абсорб. в кишечнике — для холеры ок
Норфлоксацин	1	2	10	Антибиотик мочевыводящих путей
Азитромицин 0.5	1	1	3	убивает всё
Аугментин	1	2	7	Тоже ничего так антибиотик

Био Гайя				Пробиотик (после антибиотиков)
<u>ЖКТ</u>				
Смекта порошок	1			
Фестал таб	1-2			Панкреатин, Желчь, Гемицеллюлаза
Мезим таб	1	3		панкреатин, амилаза, липаза и протеаза
Имодиум	2капс потом по 1 капс			Противодиарейный препарат
Сенаде	1-3	3		Слабительное
<u>Антигистаминные</u>				
Фенкарол 25мг	1-2	10		
<u>ОРЗ и горло</u>				
Ацестад 600	1	1	7	Муколитик
Эреспал	1	3	5	уменьшение респираторных синдромов при ОРЗ, аллергическом рините
<u>Горная болезнь</u>				
Дексаметазон таб	1	6	6	Купирование отеков. Возможно профилактик. применение в день перед радиальным восхождением
Диакارب таб	1	2		мочегонный препарат, который также уменьшает продукцию ликвора во внутричерепном пространстве
Фуросемид таб	1	3		Сильное мочегонное
Церукал таб	1	3		Метоклопрамид. Противорвотное
<u>НПВС</u>				
Кетанов таб	1	12		Анальгетик
Панадол таб	1			
Спазмалгон таб	1			анальгетик с ярко выраженной спазмолитической активностью. НПВС+2спазмолитика
Дентол мазь	Просто мажь			=Бензокаин
Аспирин таб	1	3		НПВС + антиагрегатное действие
<u>Сердце</u>				
Нифедипин таб	1т под язык	3		расширяет коронарные и периферические (главным образом артериальные) сосуды, оказывает отрицательное инотропное действие, уменьшает потребность миокарда в кислороде
Нитроглицерин таб	1-2т под яз	6		Расширяет кровеносные сосуды (преимущественно коронарные /сердечные/ артерии и сосуды мозга), расслабляет гладкую мускулатуру желудочно-кишечного тракта, желчевыводящих путей и других органов.
Валидол таб	1т	Нет		Тоже под язык. Ментол + валерианка :)
Седасен таб	1т			Валериана + мята + Melissa :)

Такое				
Регидрон				

В личную аптечку входили пластырь, 2 бинта, перекись, антисептик (йод / хлоргексидин), кетанов и лекарства от личных болезней.

## 5.6 Оценка пригодности инвентаря, рекомендации по снаряжению и инвентарю

### 5.6.1. Общественное

#### Палатки

На 9 человек брали шатер FRAM и палатку Vaude Explorer . На шатре и на палатке перед походом заменили все оттяжки на новые 3мм репшнуры ТВМ. На пер. Шини-Бини шатер немного был порван ветром, а так в целом оценка – хорошо. Для переноски брали большой компрессионный мешок, чтоб можно было сложить обледенелый шатер. Дно шатра при необходимости носил другой участник отдельно. По палатке замечаний не было, на данный момент это одна из лучших палаток по соотношению цена-качество для высотных восхождений.

#### Спальники

На 9 человек логично было брать 3 сшивки, но 3 участника пожелали спать в отдельных спальниках, аргументируя это тем, что такой вариант более гибок в возможном разделении группы. В итоге взяли сшивку The North Face Hotlum (пух), сшивку The North Face купленный в Непале (-20 комфорт) +Deuter Sphere 1050, и 3 отдельных спальника (The North Face Kazoo, БАСК Placid-20, ноунейм из Непала). Отлично проявили себя пуховые спальники – быстро сохнут на ветру, легкие, компактные. Хотя для более мокрых районов (напр. Тянь-Шань), возможно, были бы не самым лучшим решением. Также на 3 человек брали 1 конденсатник – покрывало, которое конденсирует влагу со спальников, а также не дает инею, который падает с потолка ночью намочить спальники. Брали 2 синтапоновых и 1 флисовый конденсатник. Синтапоновые конденсатники в общем легче (если правильно подойти к выбору). При этом флисовый конденсатник более удобен на ночевках в долинах, где спать в пуховых спальниках жарко и можно спать под конденсатником. Нареканий ни на флисовые ни на синтапоновые не было, но есть мнение, что лучше брать синтапон весом около 300 грамм на кусок 2х2 метра.

#### Карематы

Каждый брал с собой каремат Therm-A-Rest (ижевские, и другие более тонкие карематы не подходят для ночевки выше 6000 метров). Оптимальным считаем брать Solar («синий стандартный»), т.к. некоторые участники использовали Solite («зеленый стандартный»), и периодически жаловались, что теплоизоляции не иногда не хватает, особенно на высоте (особенно, если каремат используется уже несколько лет). Участники с широкими плечами выбирали Solarge («синий большой»). Он шире на 10 см и длиннее (60 против 50 см), но и весит тоже больше. В принципе, можно брать 2 Solarge на троих участников не с широкими плечами, это дает выигрыш по весу против 3 Solar (740\*2=1480 против 540\*3= 1620 грамм)

#### Горелки

Горелки брали проверенные походами и временем мультитопливные MSR XGK EX. Учитывая сложность похода и возможность разделения, брали 3 горелки и 3 баллона, а также 2 ремнабора к горелкам (expedition kit), 2 запасных насоса. В итоге после 3 части одна горелка пришла в негодность, Горелку получилось реанимировать в Киеве (при прочистке тросик не получилось вернуть на место до конца, в Киеве Карбклинер все прочистил). Возможная причина – невысокое качество бензина. Есть смысл положить небольшое к-во Карбклинера в заброску на случай сильного загрязнения горелок. Из ремнабора для горелок понадобилось – ключ, чистилка штатная (усик коротковат, лучше делать самому, приматывая тонкую проволоку к спичке изолентой), плоскогубцы, чистилка для ушей, одна форсунка, запасной насос.

Горелки чистились каждый день вечером, за исключением форс-мажоров.

#### Котлы и посуда

У нас была легкая алюминиевая попане кастрюля купленная в Экомаркете, а также самодельный автоклав. Автоклав был переделан из советской скороварки с овальной крышкой путем спиливания ручки и установки более облегченного крепления на барашках и манометра.

К кастрюле претензий не было. Автоклав в целом держал давление хорошо, хотя периодически травил на манометре (решалось выкручиванием манометра и накручиванием на резьбу нескольких слоев пакли/фум ленты). К автоклаву брали запасную прокладку под крышку. Родная к концу похода начала расслаиваться и почти пришла в негодность, хотя и мы ее так и не сменили. Клаву и кастрюлю с горелками внутри носили разные люди из разных палаток, на случай разделения/или если улетит рюкзак. Эти же люди носили бензин. Как чехлы использовали мешки из-под заброски, возможно есть смысл для удобства сшить отдельные чехлы под размеры ёмкостей.

Для автоклава и кастрюли как изолятор тепла брали : 2 стеклоткани, 2 фольги MSR, самодельный радиатор из меди, наподобие MSR Heat Exchanger .

Миски брали общественные, купленные в магазине «все по 10 грн», алюминиевые по 55 грамм каждая. Также брали 1 запасную миску-сковородку с высокими стенками и ручкой, в которой жарили деруны и блины. Запасная миска оказалась очень кстати, т.к. в середине похода участник наступил и раздавил одну из мисок.

Ложки брали общественные, и, кто хотел, личные. Также брали 2 запасных ложки в ремнабор , и еще 1 ложку участник взял с собой случайно в поход при наличии общественной.

Половник брали легкий пластмассовый разборной, в середине похода у него сломалась пополам ручка. На функциональность сильно не повлияло.

Чтоб все это мыть брали щетку для мойки посуды с ручкой, зарекомендовала себя очень хорошо (мойка в снегу итд без лишнего намочения рук).

Также брали с собой 2 прихватки-строительные рукавицы, которые использовали как чехлы для стеклотканей. Удобно брать горячее, но можно обойтись без них.

Миски, ложки, половник, одна горелка ездили в автоклаве. После «полета» рюкзака с гребня пика Корженевской не нашли только общественные ложки, и использовали личные + запасные. Есть мнение ложки все-таки лучше носить каждому свою.

Также появилась идея на 7к брать термоса, закладывая их в заброску перед препятствием, т.к. вода в бутылках обычно замерзает (как вариант-поллитровая бутылка воды во внутренний карман пуховки).

### **Бензин**

Бензин считался по 65 грамм на человека в день без топки снега и по 100 грамм на человека в день с топкой снега (при этом нужно помнить, что 1 кг бензина это 1,4 литра). Расчет проводился на готовки, т.е. 22 грамма на готовку без топки снега, и 33 грамма на готовку с топкой снега. Также учитывалось что радиатор будет экономить 10% горючего (взято теоретически).

Сводные данные:

Всего брали: 40 Бензин

Всего израсходовали: 23 литра

Всего дней: 34 дня

Средний расход на день: 600 мл

Средний расход на человека в день: 70 мл

Ниже таблица по расчетам и по факту расходования (в ):

### **Таблицу прилагается Petrol.xlsx**

В Таджикистане, бензин покупали на ноунейм заправке возле Душанбе, т.к. можно было налить прямо в бутылки из заправочного пистолета, и заправка, по информации от водителя, была не плохая. Категорически не рекомендуется покупать бензин на импровизированных заправках, где сидит продавец с ведром и кружкой. Самыми лучшими считаются заправки Газпром, но они не работают ночью, и наливают только в железные канистры. Как альтернативу, можно купить железное ведро, или большой железный чайник. А также не забыть лейку для переливания в бутылки.

Бензин заливали в 1, 5 литровые бутылки негазированной минералки, купленные в Душенбе, и просушенные за день на солнце. Очень важно брать именно негазированную минералку (в бутылках из-под газированной минеральной, или сладкой воды как ни мой есть остатки, которые потом забивают горелки).

После заливки, верх бутылки с крышкой мотали стрейчевой пленкой, и сверху скотчем как защита от протекания. Итого, в походе немного протекали только открытые бутылки, которые не до конца залили в баллоны при доливании бензина.

Также брали в ремнабор пару запасных крышек, на всякий случай.

### **Ледобуры**

Ледобуры брали как дорогие известных марок (Petzl, Black Diamond...), так и титановые ледобуры Ирбис и ОТК. Последние значительно легче, но их намного сложнее закручивать, особенно если не поточить и не отполировать перед походом. Ледобуры рассчитывались исходя из к-ва веревок: 4 веревки, по 2 бура на станцию, 3 промежутка, + запас+ личные буры. Всего взяли 25 буров, учитывая личные.

Из нестандартных буров, брали «мегабур» и «собачку». Мегабур представляет собой выточенный когда-то на заводе из титана бур около 23 см и толщиной 3см. Планировали делать проушины и петли Абалакова, почти не использовался. Чего нельзя сказать про «собачку» (бур Ирбис, вместо ушка у которого барабан, на который намотан репшнур 1-2 метра). «Собачка» удобна и более безопасна для сдерга, чем обычный ледобурный самовыкрут.

Также был крючок для прочистки буров/организации петли Абалакова, тоже почти не использовался.

### **Лопаты, пикеты и якоря**

Снега и фирна планировалось немало, поэтому ми имели весь ассортимент железа, а именно:

- 3 самодельных пикета «уголки», длиной по 50 см каждый (использовали часто на снегу и фирне, держит хорошо, но обязательно нужно стоять на нем). По факту, 1 в конце похода улетел в трещину
- лопаты с ручками (2 Fiskars и 1 ВСС). В каждой было просверлено 4 отверстия, чтоб можно было использовать как якорь, продев репшнур. Также к ручкам были привязаны темляки из репшура. Очень удобно, когда на темляке еще есть маленький декоративный карабин.

Лопаты использовали как по назначению, так и как якоря много.

- Лопата без ручки, с хомутами для крепления на ледоруб. Как лопату не использовали, 1 раз использовали как якорь, также ставили на нее горелки.
- Самодельный якорь. Использовали редко. Также ставили на него горелки.

Косынки и прочее решили не брать, если нужно было, сдергивали на ледорубном кресте.

### **Снежная пила**

На поляне Сулоева мы нашли снежную пилу из жести, которую забрали с собой на Корженевскую. Зарекомендовала себя очень хорошо, сэкономила много сил при подготовке мест ночевки (вырубание площадки в снегу/фирне/льду). Пила весила около 500 грамм. Наверное, в следующий поход имеет смысл брать, только немного короче и легче.

### **Скальное снаряжение**

Учитывая, что в походе планировался довольно сложный скальный перевал Шини-Бини, то брали с собой полный набор для работы на скалах (скальные крючья 20+ штук, швеллера 4 шт, набор закладок (только средние номера) 6 шт, 2 крысы (экстракторы), 1 большой френд и 1 средний камалот). Реально использовались лишь несколько крючьев и швеллер, большинство станций все же старались делать на скальных выступях. Крючья были расфасованы на 2 части, каждая в отдельном удобном мешочке, чтоб можно было повесить за пояс и достать одной рукой.

Молоток отдельно решили не брать, т.к. в группе было 3 айсбайля. Хотя есть предположение, что если нужно бить много крюков, то все же стоит брать молоток отдельно в заброску на ту часть, где он нужен, а потом выбрасывать.

### **Карабины, петли, оттяжки**

У нас было 15 общественных рингов. Впечатления положительные, хотя в будущем можно задуматься про облегчение. Также важно, чтоб общественные карабины отличались от личных, и их можно было замуфтовать в рукавицах (у Рингов с этим иногда бывают проблемы). В середине похода у одного ринга слетело кольцо на муфте, требовало дополнительных усилий при закручивании. На станции брали 5 петель 160-240 см, по возможности дайнему. Использовались все и часто. Также было 3 оттяжки 60 см с 2 немумфованными карабинами, почти не использовались как оттяжки, с них чаще брали сами петли.

### **Веревки**

Из расчета на 9 человек брали 4 веревки (основы, ~10мм) – динамику Beal Joker (диаметр 9,1, малый вес, надежность) длиной 50 метров и 3 статики киевского производства (2 шт ТВМ ([www.tvm-com.kiev.ua](http://www.tvm-com.kiev.ua)), белого цвета с красной и синей сигнальной нитью), 1 шт КАНИ черного цвета ([www.spas-kani.com.ua](http://www.spas-kani.com.ua)) длиной 55 метров каждая. Использование разных цветов позволяло довольно быстро различать веревки в снегу (а также для удобства коммуникации), в будущем лучше брать все веревки разных цветов (разноцветные веревки может сплести КАНИ).

По ощущениям веревки ТВМ имеют диаметр 9, а не 10 мм, как заявлено. У одной из веревок были замечены 3 «барашка», есть предположение что это окончание плетения внутренней оплетки (брак). Веревка КАНИ более тяжелая (3500 против 2900 грамм), но и более надежная. Если сравнивать по мягкости, то веревки КАНИ более жесткие, чем ТВМ.

По результату похода, все почти все веревки, включая динамик, немного побились, хотя не критично. Помимо основных веревок, также брали с собой кевларовый сдерг 55 метров на катушке. Катушка была сделана из алюминиевой трубки, на которой вращалась пластиковая катушка (взята в магазине «Крепежные системы и элементы») между 2 болтами. В этом походе почти не использовалась. Возможно, не хватило тренировок, т.к. использование катушки и тонкого сдерга требует навыка (сдерг часто путается, а также его тяжело удерживать руками при нагружении).

Также брали репшнур-расходку. Покупался репшнур РОСА 7мм (на разрыв 1500 кг) 30 метров и репшнур КАНИ 6мм 20 метров (на разрыв 600-800 кг). Репшнур РОСА планировался как основной использовать одинарной петлей на пер. Шини-Бини. По-факту, оказалось мало, т.к. половину использовали на спуске с пика Гоголя. КАНИ был положен в заброску на Корженевскую и должен был пойти на треверс. Т.к. треверс не пошли, этот репшнур не пригодился.

### **Мешки для заброски и организация заброски**

Мешки покупались обычные паковочные в Эпицентре в Киеве зеленого цвета. По факту, мешки оказались низкого качества, рвались и сатались, если была возможность вещи и продукты паковали в 2 мешка и мотали сверху стрейчевой пленкой. Вообще, лучше брать мешки двухслойные (из-под сахара, например), где внутри есть слой твердого полиэтилена.

Все мешки в заброски подписывались перманентным маркером «Волкова, Киев, т/к Глобус, 2013, НЕ ВСКРЫВАТЬ,» и зашивались толстой ниткой. Также обязательным пунктом есть паковка всех вещей и продуктов в тряпьевые мешки-шмотники (в крайнем случае, в плотные кульки).

Отдельно стоит рассказать про организацию заброски. Место для закапывания заброски должно быть узнаваемо (в нашем случае заброску паковали под огромный камень). Мешки засыпали несколькими слоями некрупных камней, предварительно покрошив на них табак (потрошили самые дешевые сигареты, купленные в Душанбе), и перец (черный и красный). После этого по периметру и сверху поливали 80% раствором уксусной кислоты. Все остатки/отходы/бутылки тщательно прятали, чтоб не привлекать внимание. Наконец, координаты заброски записывались в 2 GPS и фотографировалось со всех ракурсов на фотоаппарат. В принципе, таких мер должно хватить, чтоб заброску не съели животные (медведи, мыши итд.), и ее можно было найти через неделю-другую под снегом. В нашем случае эта заброска дождалась нас в целостности и сохранности, чего нельзя сказать про другую

(оставленную на пер. Шини-Бини), где мешки просто оставили под скалой, и птицы съели половину тушенки и весь шоколад.

## 5.5.2. Личное

### Снегоступы

Из особенного, под данный поход половине участников были пошиты трубчатые снегоступы (по «рецепту» Лебедева). Трубки брались диаметром 15мм и толщиной стенки 2 мм (покупали в магазине «Алюминий»). Данные параметры себя оправдали, ни одна трубка не сломалась. Кольца для затяжки были куплены в Эпицентре, обычные для ключей (4 шт на каждый снегоступ, + 3 шт в ремнабор). У второй половины группы были такие же снегоступы, но сшиты ранее. Снегоступы оправдали себя на 100% во многих местах (пер. Бырс, п. Корженевской). Отлично работали либо в глубоком рассыпчатом, либо в размокшем снегу. По факту, немного разошлись швы по бокам трубок, но до конца похода чинить не потребовалось.

### Специальное

Для облегчения большинство участников срезали пряжки на верхних системах и вшивали стропы наглухо. Каждый участник нес личный ледобур, который по требованию выдавался для работы на маршруте (обязательно с карабином). Карабины тоже старались брать облегченные (на высоте наблюдалось замерзание муфты, нужно было прилагать усилие чтоб открутить).

Также по хорошей традиции, в походе не использовались шайбы-восьмерки, которые крутят веревки (у всех были «стаканы», у большинства – Black Diamond ATC-GUIDE), и использовались хорошие жумары (Petzl, Climbing Technology). На высоте при перемене температуры в мокром снегу иногда жумары забивались снегом и начинали проскальзывать. Нужно было останавливаться и прочищать пальцем.

Ледорубы все брали известных марок (никаких ВЦСПС). В том числе было 3 ледоруба с молотком для работы с крючьями на скальных перевалах.

### Одежда

Половина участников положила в заброску в МАЛ дополнительно теплые рукавицы (пух или синтапон) для восхождения на 7к. По ощущениям, те кто не брали обошлись дуэтом флисовые рукавицы-верхонки, но более комфортно все-таки в отдельных толстых пуховых рукавицах.

Также обязательными атрибутами являются штаны-самосбросы и пуховая куртка (до 1 кг).

Некоторые участники брали синтапоновые. По термоизоляции разницы нету, синтапоновая более устойчива к мокрой погоде, но пуховая лучше компресится и занимает меньше места в рюкзаке.

На пик Корженевской также брали балавы, но почти не использовались. Возможно, в них есть смысл при более сильном штормовом ветре.

### Посуда

Из интересных идей, появившихся в походе, была наклеить на кружки фото владельцев (благо фото остались с документов для регистрации). В итоге заскотченные фото зарекомендовали себя очень хорошо (удобно при разливании чая и идентификации участник-кружка), и дожили до конца похода.

## 5.6 Перечень продуктов, рацион питания и их вес

### Закупка.

Поскольку вес багажа был ограничен, из Киева мы везли только все сушеные продукты (овощи, компоты, мясо, печень, рыбу), колбасу, бастурму, сало, частично сухари и некоторые крупы. Информация о том, что можно купить в Душанбе, полученная из многочисленных отчетов была противоречивой (от купить ничего невозможно до купить можно все).



В целях экономии времени мы разделились на группы: часть ребят пошла закупаться на рынок, другая - в супермаркеты. Проведенные исследования показали: ассортимент в Душанбе вполне может обеспечить наши потребности. Но нюансы все же есть. Практически все можно купить на рынке (в супермаркете покупали только сыр и сухарики). Большое разнообразие сладостей, в частности конфет, печенья, шоколада, халвы. В тоже время местное население даже не знает, что такое казинаки и щербет. Опасения, что мы не найдем не самые популярные крупы частично оправдались. На рынке продаются рис (приятно удивило его разнообразие), гречка, перловка, овсянка, различные бобовые (горох, чечевица и даже нут!), но пшеничку и кукурузную крупу купить не удалось. Сухофрукты и орехи представлены в большом количестве, но не все они презентабельно выглядят и не все, что можно купить в Киеве есть в Душанбе. Если есть возможность взять с собой готовую карманку, то такой вариант гораздо предпочтительнее (и фасовать не нужно в режиме цейтнота, и вкусовые и качественные показатели гораздо лучше). Колбасные изделия и сало тоже лучше взять из Киева, тогда как сыр удовлетворительного качества можно купить на месте.

Итак, взять с собой стоит (в порядке убывания приоритетов)

1 все сушеные продукты, тушенку собственного производства (такое не купишь)

2. колбасные изделия и сало (качество этих продуктов не внушает доверия)

3. сухари (купить можно, но цена кусается), сухофрукты (меньше выбор, вопрос качества), нестандартные сладости (казинаки, мармелад, пастила, щербет), всякие "приколы" (оладушки, попкорн и т.д.) если позволяет вес.

4. сыр, конфеты, шоколад, мед, печенье (в родном городе можно выбрать по вкусу)

5. крупы (смотрите выше, в Душанбе есть не все), макароны (чтобы не фасовать на месте)

6. соль, чай, сахар (если нет времени задерживаться в Душанбе).

Цены на продукты в среднем сопоставимы с киевскими (кое-что дороже на 10%).

### **Заброски.**

В нашем походе было рекордное количество забросок (5!). Наверное поэтому мы получили ценный опыт как их упаковывать, чтобы избежать неприятных неожиданностей.

Заброски, которые остаются у людей (местное население, погранзавтавы) нужно упаковывать в два хозяйственных мешках, зашивать, подписывать и обматывать стрейч-пленкой. Это не убережет от вероломного вскрытия, но шансов, что мешки "случайно" порвутся и из них "случайно" выпадет весь шоколад, халва и печенье, будет значительно меньше.

Заброски, которые остаются ждать хозяев в полевых условиях. Главная угроза тут - животные.

Защитить заброску от сурков можно с помощью табака, перца и уксусной эссенции. От медведей поможет разве что молитва :)

Ошибочно полагая, что на перевале ЗБ никто наше добро не тронет, мы столкнулись с еще одним интересным явлением - птицы распотрошили заброску. Они оказались гурманами, поэтому съели только шоколад, сало, домашнюю тушенку (она была упакована в пакеты из под сока), сыр и конфеты. Остальное они разорвали и раскидали по склону. Этой напасти можно было избежать, качественно закидав мешки камнями.

И общее правило для всех забросок (да и для переноски это правило тоже работает). Продукты лучше хранить в мешочках из ткани. Сами по себе они не рвутся так, как полиэтиленовые. Из опыта этого похода: пограничники специально их не стали резать; и птицы не тронули то, что было упаковано в них, в то время как полиэтиленовые пакеты разодрали в клочья.

К чему стремились, что получилось по факту и полезные мысли по этому поводу.

Предполагалось динамичной раскладкой компенсировать растущий расход энергии. В акклиматизационной части вес раскладки составил около 500 гр на человека в день. С 4-го дня - 550грн, и в заключительной части (28-33 дни) - 600-620 гр. Сложно оценить насколько сработала "динамичность", так как в группе было "много молодых дикорастущих организмов", аппетит которых уменьшался только на значительной высоте (выше 6 000).

Для повышения калорийности раскладки можно и нужно заменить значительную часть печенья на шоколад, халву и прочие богатые не только углеводами, но и жирами сладости. Не забывать о добавление в каши топленого и растительного масел.

### **что понравилось.**

-Сухарики "к пиву", купленные за неимением других, "на ура" шли с супами.

-Оладки и драники скрасили наши полудневки. Мы покупали готовые смеси - получалось отлично.

-Попкорн - хит похода! При минимуме трудозатрат - максимум удовольствия. Любоваться панорамами вдвое приятнее:) Полуфабрикаты (кукурузные зерна для попкорна) продаются в супермаркетах.

-Компоты и особенно кисели разнообразили нашу "карту" напитков)

-Приятным бонусом стали салаты из морской капусты и корейской моркови. Технология приготовления проста: сухой продукт заливается небольшим количеством теплой воды и через 15 минут салат готов.

### "минусы" раскладки.

-Стандартные сухие обеды, состоящие из сыра, колбасы/сала/бастурмы/суджука, лука/чеснока, сухарей и сладкого были недостаточно сытными. Часто их трудно было "запихнуть" в себя без горячего чая. Усиление сухих обедов злаковым батончиком не спасло ситуацию.

-Не было взято ничего, что можно разводить в воде, чтобы улучшить ее вкусовые качества. Возможные варианты - шипучие витамины, "юпи", аскорбинка с сахаром, сушеные лимоны.

Отдельно хочется выделить выводы по "высоте".

1. По данным опроса выше 6000 ежедневно в рационе питания должен быть шоколад, а также халва и другие высококалорийные сладости, содержащие. Увеличивать эти продукты можно за счет уменьшения порций круп, овощей, мяса.

2. В целях экономии сил и времени готовить всякие быстрораши (пюре, вермишель), которые не нужно варить.

3. Крайне желательно наличие термоса(ов), т.к. бутылки с водой замерзают, а пить хочется.

4. Возможно, стоит усилить карманку. Гематоген один из вариантов усиления.

Перечень продуктов и их нормы.

	0-3 день	4-28 день	29-33 день
	норма на человека на прием пищи	норма на человека на прием пищи	норма на человека на прием пищи
наименование продукта	в кашу/в суп	в кашу/в суп	в кашу/в суп
рис	50/15	55/20	65/20
гречка	50/15	55/20	65/20
спагетти	55/20	60/20	70/25
макароны	55/20	60/20	70/25
фунчонза	55/20	60/20	70/25
пшеничка	50/15	55/20	65/20

перловка	50/15	55/20	65/20
ячка	50/15	55/20	65/20
пшено	50/15	55/20	65/20
овсянка	50/15	55/20	65/20
кукуруза	50/15	55/20	65/20
булгур	50/15	55/20	65/20
кус-кус	50/15	55/20	65/20
нут	50/15	55/20	65/20
горох	50/15	55/20	65/20
чечевица	50/15	55/20	65/20
фасоль	50/15	55/20	65/20
пюре	50/15	55/20	65/20
картошка	50/10	55/10	65/10
мясо битки	15/15	15/20	15/20
гуляш	15/15	15/20	15/20
курица	15/15	15/20	15/20
копченая	15/15	15/20	15/20
курица			
печень	15/15	15/20	15/20
фарш	15/15	15/20	15/20
рыба	10/10	10/15	10/15
тушенка (собственного производства)	15/30	20/40	20/40
колбаса	30	40	40
сыр	30	30	30
суджук	30	40	40
бастурма	30	40	40
сало*	30	30-40	30-40
сухарики, печенье_завтрак*	20	20	20
сухари_обед*	20	20	20
сухари_ужин	20	20	20
лук	10	10	10
чеснок	5	5	5
соль	3	3	3
специи	2	2	2
масло	3	3/10	3/10
растительное*			
масло топленое	3	3	3
драники		45	
оладушки+зава		55	

рной крем			
лимон	2	2	2
чай*	2	2	2
какао	15	15	15
кофе	3	3	3
кисель	40	40	40
молоко сух	15	15	15
сахар*	20	20	20
мед		55	55
сгущенка		50	
морская	5	5	5
капуста			
корейская	5	5	5
морковь			
овощи*	8-12	8-12	8-12
компоты*	15	15	15
сухофрукты	20	20	20
карманка			
орехи карманка	20	20	20
конфеты	20	20	20
карманка			
"батончики"	35-45	35-45	35-45
карманка*			
изюм, курага,	5	5	5
клубника в молочки			
Шоколад*	35	35	35
сладкое ужин*	30	30	35
сладкое обед*	30	30	30
попкорн		20	20

Нормы сала\* - к борщу 30 гр, на сухие обеды 40 гр  
сухарики, печенье\_завтрак\* - в очередной раз хорошо себя зарекомендовал  
промежуточный вариант между сухарями и сладостями (взяли нейтральное печенье  
(зоологическое) и белые сухари – можно было есть и с кашей, и с чаем).  
сухари\_обед\* - на сухие обеды норма сухарей увеличивалась до 30 гр.  
масло растительное\* - норма в салаты -3 гр на человека, норма на оладьи, драники  
и попкорн 10 гр. на человека.

чай\* - чая брали с запасом («двойной чай» примерно на каждый 5-й день), и не пожалели!

сахар\* - брали сахарозаменители. В нашей группе это решение было спасением :  
 ) И факт, что группа ела сахарин в больших количествах говорит о том, что у большинства чувство голода имело психологический генезис ( по крайней мере в начале похода).

овощи\* - овощные добавки к супам и кашам были каждый раз разные, и вес их тоже варьировался в зависимости от блюда. В овощных рагу, ленивых голубцах и борще овощи были основой блюда.

компоты\* - как правило, составлялись из нескольких видов фруктов и ягод (яблоко, груш, малины, черной смородины, вишни, черешни, черники, клубники).

"батончики" карманка\* - в штурмовые дни, дни с сухими обедами карманка усиливалась разными злаковыми и энергетическими батончиками.

шоколад\* - брали на обеды (не на все) и дополнительно в штурмовые дни на перевалы. Оказалось мало.

сладкое\_ужин\* и сладкое\_обед\* - разного вида печенье и халва.

И самый главный вывод: каждая группа индивидуальна, одного "рецепта счастья" для всех, к сожалению, нет. Экспериментируйте!

### 5.7 Общий вес продуктов и снаряжения на группу, распределение веса по людям

	Часть 1	Вес	Часть 2	Вес	Часть 3	Вес	Часть 4	Вес	Часть 5	Вес
Вова Демьянович	Палатка Игоря	3100	Палатка Игоря	3100	Палатка Игоря	3100	Палатка Игоря	3100	Палатка Игоря	3100
	Жлобник 1 Вован	1530	Жлобник 1 Вован	1530	Общак буров (16 шт)	1020	Общак буров (16 шт)	1020	Общак буров (16 шт)	1020
	Фото Вована	1700	Аптечка 8 (связочная 3) + список	181	Жлобник 1 Вован	1530	Жлобник 1 Вован	1530	Жлобник 1 Вован	1530
			Фото Вована	1700	Лопата 2 (Фискарз - Келин)	470	Лопата 2 (Фискарз - Келин)	470	Лопата 2 (Фискарз - Келин)	470
					Аптечка 8 (связочная 3) + список	181	Аптечка 8 (связочная 3) + список	181	Аптечка 8 (связочная 3) + список	181
					Фото Вована	1700	Фото Вована	1700	Фото Вована	1700
	Еда	1935	Еда	4964	Еда	850	Еда	5526	Еда	4700
		8265		11475		1650		13527		12701
Дубок Андрей	Шатер	5140	Шатер	5140	Шатер	5140	Шатер	5140	Шатер	5140
	Конденсатник 2 (синий)	495	Зарядка солнечная	850	Зарядка солнечная	850	Зарядка солнечная	850	Зарядка солнечная	850

	)									
	Spot	150	Spot	150	Конденсатник 2 (синий)	495	Конденсатник 2 (синий)	495	Конденсатник 2 (синий)	495
	Фото Дубка	1275	Фото Дубка	1275	Spot	150	Spot	150	Spot	150
					Фото Дубка	1275	Фото Дубка	1275	Фото Дубка	1275
	Еда	1050	Еда	3825	Еда	874	Еда	5400	Еда	4500
		8110		11240		166		13310		12410
Келин Алексей	Сшивк а 1 2	1425	Веревка 1 (динамика)	2910	Веревка 1 (динамика)	2910	Веревка 1 (динамика)	2910	Веревка 1 (динамика)	2910
	Плеер (телефон филиппс) + 2 батареи	210	Сшивк а 1 2	1425	Сшивк а 1 2	1425	Сшивк а 1 2	1425	Сшивк а 1 2	1425
	Колонка (+ батареи)	95	Аптечка 4 (травматическая 2) + список	679	Аптечка 4 (травматическая 2) + список	679	Аптечка 4 (травматическая 2) + список	679	Аптечка 4 (травматическая 2) + список	679
	Видеокамера	1025	Плеер (телефон филиппс) + 2 батареи	210	Плеер (телефон филиппс) + 2 батареи	210	Плеер (телефон филиппс) + 2 батареи	210	Плеер (телефон филиппс) + 2 батареи	210
	Горелка 3	700	Колонка (+ батарейки)	95	Колонка (+ батарейки)	95	Колонка (+ батарейки)	95	Колонка (+ батарейки)	95
	Кит к горелкам + запасной насос (2)	140	Видеокамера	1025	Видеокамера	1025	Видеокамера	1025	Видеокамера	1025
	Пакет карт/пропусков/документов (2)	400	Пакет карт/пропусков/документов (2)	400	Горелка 3	700	Горелка 3	700	Горелка 3	700
	Рация 1 (Дубки мощная)	301			Баллон 3 (MSR)	84	Баллон 3 (MSR)	84	Баллон 3 (MSR)	84
					Кит к горелкам + запасной насос (2)	140	Кит к горелкам + запасной насос (2)	140	Кит к горелкам + запасной насос (2)	140
					Пакет карт/пропусков/документов (2)	400	Пакет карт/пропусков/документов (2)	400	Пакет карт/пропусков/документов (2)	400
	Еда	3960	Еда	4320	Еда	844	Еда	5760	Еда	4900
		8256		11064		161		13428		12568
Лысак Александр	Сшивк а 2 2	2020	Сшивк а 2 2	2020	Сшивк а 2 2	2020	Сшивк а 2 2	2020	Сшивк а 2 2	2020
	Аптечка 1 (главная)	1245	Аптечка 1 (главная 1) + список	1245	Аптечка 1 (главная 1) + список	1245	Аптечка 1 (главная 1) + список	1245	Аптечка 1 (главная 1) + список	1245

	ая 1) + список									
	Аптечка 3 (травматическая 1) + список	709	Аптечка 3 (травматическая 1) + список	709	Аптечка 3 (травматическая 1) + список	709	Аптечка 3 (травматическая 1) + список	709	Аптечка 3 (травматическая 1) + список	709
	Спутниковый телефон + карточка (1)	235	Аптечка 5 (экстремальная) + список	460	Аптечка 5 (экстремальная) + список	460	Аптечка 5 (экстремальная) + список	460	Аптечка 5 (экстремальная) + список	460
	GPS 1	145	Спутниковый телефон + карточка (1)	235	Спутниковый телефон + карточка (1)	235	Спутниковый телефон + карточка (1)	235	Спутниковый телефон + карточка (1)	235
	Фотоаппарат 1 (Лис зеркалка)	1010	GPS 1	145	GPS 1	145	GPS 1	145	GPS 1	145
	Крюки часть 2 (16 шт) (в заброску)	1140	Фотоаппарат 1 (Лис зеркалка)	1010	Фотоаппарат 1 (Лис зеркалка)	1010	Фотоаппарат 1 (Лис зеркалка)	1010	Фотоаппарат 1 (Лис зеркалка)	1010
			Карабины общак Ринги 8 шт	500	Карабины общак Ринги 8 шт	500	Карабины общак Ринги 8 шт	500	Карабины общак Ринги 8 шт	500
			Петли станционные общак 5 шт 120+ см	252	Петли станционные общак 5 шт 120+ см	252	Петли станционные общак 5 шт 120+ см	252	Петли станционные общак 5 шт 120+ см	252
			Крюки часть 1 (15 шт) 15	476,5	Крюки часть 1 (15 шт) 15	476,5	Крюки часть 1 (15 шт) 15	476,5	Крюки часть 1 (15 шт) 15	476,5
			Мешочек для крюков + репик (1)	25	Крюки часть 2 (16 шт) (в заброску)	1140	Крюки часть 2 (16 шт) (в заброску)	1140	Крюки часть 2 (16 шт) (в заброску)	1140
			Рация 4 (Тема)	130	Мешочек для крюков + репик (1)	25	Мешочек для крюков + репик (1)	25	Мешочек для крюков + репик (1)	25
					Рация 4 (Тема)	130	Рация 4 (Тема)	130	Рация 4 (Тема)	130
	Еда	2000	Еда	4185	Еда	8118	Еда	5265	Еда	4000
		8504		11393		16466		13612,5		12347,5
Марина Ходырева	Сшивки 2 1	1770	Веревка 3 (ТВМ синяя)	3170	Веревка 3 (ТВМ синяя)	3170	Веревка 3 (ТВМ синяя)	3170	Веревка 3 (ТВМ синяя)	3170
	Флаг Глобуса	110	Сшивки 2 1	1770	Сшивки 2 1	1770	Сшивки 2 1	1770	Сшивки 2 1	1770
	Флаг Украины	100	Лопата 1 Металл	550	Лопата 1 Металл	550	Лопата 1 Металл	550	Лопата 1 Металл	550
			Пикет 2 (Келин фиол)	415	Пикет 2 (Келин фиол)	415	Пикет 2 (Келин фиол)	415	Пикет 2 (Келин фиол)	415
			Пикет 3 (Келин)	425	Пикет 3 (Келин)	425	Пикет 3 (Келин)	425	Пикет 3 (Келин)	425



			желт)		желт)		(Келин желт)		желт)	
			Аптечка 7 (связочная 2) + список	183	Аптечка 7 (связочная 2) + список	183	Аптечка 7 (связочная 2) + список	183	Аптечка 7 (связочная 2) + список	183
			Флаг Глобуса	110	Флаг Глобуса	110	Флаг Глобуса	110	Флаг Глобуса	110
			Флаг Украины	100	Флаг Украины	100	Флаг Украины	100	Флаг Украины	100
	Еда	3100	Еда	2799	Еда	3726	Еда	2943	Еда	3300
		5080		9522		10449		9666		10023
Волкова Анастасия	Сшивк а 1 1	1390	Веревка 2 (ТВМ красная)	3170	Веревка 2 (ТВМ красная)	3170	Веревка 2 (ТВМ красная)	3170	Веревка 2 (ТВМ красная)	3170
	Фотоаппарат 2 (Настя)	700	Сшивк а 1 1	1390	Сшивк а 1 1	1390	Сшивк а 1 1	1390	Сшивк а 1 1	1390
	Пакет карт/пропусков/документов (1)	400	Аптечка 2 (главная 2) + список	713	Аптечка 2 (главная 2) + список	713	Аптечка 2 (главная 2) + список	713	Аптечка 2 (главная 2) + список	713
			Фотоаппарат 2 (Настя)	700	Фотоаппарат 2 (Настя)	700	Фотоаппарат 2 (Настя)	700	Фотоаппарат 2 (Настя)	700
			Пакет карт/пропусков/документов (1)	400	Пакет карт/пропусков/документов (1)	400	Пакет карт/пропусков/документов (1)	400	Пакет карт/пропусков/документов (1)	400
			Рация 2 (Данилов мощная)	301	Рация 2 (Данилов мощная)	301	Рация 2 (Данилов мощная)	301	Рация 2 (Данилов мощная)	301
	Еда	2000	Еда	2520	Еда	3530	Еда	2440	Еда	3300
		4490		9194		10204		9114		9974
Якименко Павел	Горелка 1	700	Лопата 3 (Фискарз - Дубик)	470	Лопата 3 (Фискарз - Дубик)	470	Лопата 3 (Фискарз - Дубик)	470	Лопата 3 (Фискарз - Дубик)	470
	Стеклоткань 1	208	Якорь Друид	625	Якорь Друид	625	Якорь Друид	625	Якорь Друид	625
	Баллон 1 (Primus)	100	Аптечка 6 (связочная 1) + список	183	Аптечка 6 (связочная 1) + список	183	Аптечка 6 (связочная 1) + список	183	Аптечка 6 (связочная 1) + список	183
	Кит к горелкам + запасной насос (1)	140	Горелка 1	700	Горелка 1	700	Горелка 1	700	Горелка 1	700
	Автоклав	2250	Стеклоткань 1	208	Стеклоткань 1	208	Стеклоткань 1	208	Стеклоткань 1	208
	Полоник	67	Баллон 1 (Primus)	100	Баллон 1 (Primus)	100	Баллон 1 (Primus)	100	Баллон 1 (Primus)	100
	Прихватка 1	50	Кит к горелкам + запасной насос (1)	140	Кит к горелкам + запасной насос (1)	140	Кит к горелкам + запасной насос (1)	140	Кит к горелкам + запасной насос (1)	140
	Миски 9 шт	495	Автоклав	2250	Автоклав	2250	Автоклав	2250	Автоклав	2250

	Ложки 5 шт	80	Половник	67	Половник	67	Половник	67	Половник	67
	Радиатор	530	Прихватка 1	50	Прихватка 1	50	Прихватка 1	50	Прихватка 1	50
	Конденсатник 3 (черный)	340	Миски 9 шт	495	Миски 9 шт	495	Миски 9 шт	495	Миски 9 шт	495
	Кухонное (Ершик и металл. мочалка)	66	Ложки 5 шт	80	Ложки 5 шт	80	Ложки 5 шт	80	Ложки 5 шт	80
	Камалот	135	Радиатор	530	Радиатор	530	Радиатор	530	Радиатор	530
	Френд	160	Кухонное (Ершик и металл. мочалка)	66	Карабины общак Ринги 15 шт	1095	Карабины общак Ринги 15 шт	1095	Карабины общак Ринги 15 шт	1095
	Фото Паши	250	Закладки (12 шт)	520	Конденсатник 3 (черный)	340	Конденсатник 3 (черный)	340	Конденсатник 3 (черный)	340
			Камалот	135	Кухонное (Ершик и металл. мочалка)	66	Кухонное (Ершик и металл. мочалка)	66	Кухонное (Ершик и металл. мочалка)	66
			Френд	160	Закладки (12 шт)	520	Закладки (12 шт)	520	Закладки (12 шт)	520
			Крыса + репик (1)	70	Камалот	135	Камалот	135	Камалот	135
			Фото Паши	250	Френд	160	Френд	160	Френд	160
					Крыса + репик (1)	70	Крыса + репик (1)	70	Крыса + репик (1)	70
					Фото Паши	250	Фото Паши	250	Фото Паши	250
	Еда	450	Еда	4372	Еда	2187	Еда	1476	Еда	2000
	Бензин	1400	Бензин	1600	Бензин	600	Бензин	3000	Бензин	1500
		7421		13071		16721		13010		12034
Артем Кучма	Жлобник Тема	1765	Общак буров (8 шт)	1020	Общак буров (8 шт)	1020	Общак буров (8 шт)	1020	Общак буров (8 шт)	1020
	GPS 2	170	Ледобур Мега	160	Ледобур Мега	160	Ледобур Мега	160	Ледобур Мега	160
	Горелка 2	700	Ледобур Сдерг	190	Ледобур Сдерг	190	Ледобур Сдерг	190	Ледобур Сдерг	190
	Стеклоткань 2	208	Жлобник Тема	1765	Жлобник Тема	1765	Жлобник Тема	1765	Жлобник Тема	1765
	Баллон 2 (MSR)	84	Лопата 4 (на ледоруб)	285	Лопата 4 (на ледоруб)	285	Лопата 4 (на ледоруб)	285	Лопата 4 (на ледоруб)	285
	Баллон 3 (MSR)	84	Ремнабор + список	1000	Пикет 1 (Келин фиол)	415	Пикет 1 (Келин фиол)	415	Пикет 1 (Келин фиол)	415
	Кастрюля	500	GPS 2	170	Ремнабор + список	1000	Ремнабор + список	1000	Ремнабор + список	1000
	Прихватка 2	50	Горелка 2	700	GPS 2	170	GPS 2	170	GPS 2	170
	Миска -	164	Стеклоткань 2	208	Горелка 2	700	Горелка 2	700	Горелка 2	700

	сковородка Дубика									
	Ветрозащита из фольги	60	Баллон 2 (MSR)	84	Стеклоткань 2	208	Стеклоткань 2	208	Стеклоткань 2	208
	Конденсатник 1 (бордовый)	640	Баллон 3 (MSR)	84	Баллон 2 (MSR)	84	Баллон 2 (MSR)	84	Баллон 2 (MSR)	84
			Кастрюля	500	Кастрюля	500	Кастрюля	500	Кастрюля	500
			Прихватка 2	50	Прихватка 2	50	Прихватка 2	50	Прихватка 2	50
			Миска-сковородка Дубика	164	Миска-сковородка Дубика	164	Миска-сковородка Дубика	164	Миска-сковородка Дубика	164
			Ветрозащита из фольги	60	Ветрозащита из фольги	60	Ветрозащита из фольги	60	Ветрозащита из фольги	60
			Рация 1 (Дубик мощная)	301	Конденсатник 1 (бордовый)	640	Конденсатник 1 (бордовый)	640	Конденсатник 1 (бордовый)	640
					Рация 1 (Дубик мощная)	301	Рация 1 (Дубик мощная)	301	Рация 1 (Дубик мощная)	301
	Еда	3505	Еда	4095	Еда	8720	Еда	5670	Еда	4700
		7930		10836		16432		13382		12412
Шурик Барков	Веревка 4 (КАНИ черная)	3535	Веревка расходка буржуйская 30м	1040	Веревка 4 (КАНИ черная)	3535	Веревка 4 (КАНИ черная)	3535	Веревка 4 (КАНИ черная)	3535
	Жлобник 2 Барков	1210	Сдерг 3мм + катушка	575	Веревка расходка буржуйская 30м	1040	Веревка расходка буржуйская 30м остаток + новое	1040	Веревка расходка буржуйская 30м остаток + новое	1040
	Ремна бор + список	1000	Общак буров (8 шт)	1020	Сдерг 3мм + катушка	575	Сдерг 3мм + катушка	575	Сдерг 3мм + катушка	575
	Рация 2 (Данилов мощная)	301	Жлобник 2 Барков	1210	Жлобник 2 Барков	1210	Жлобник 2 Барков	1210	Жлобник 2 Барков	1210
			Лопата 2 (Фискалз - Келин)	470	Аптечка 9 (связочная 4) + список	125	Аптечка 9 (связочная 4) + список	125	Аптечка 9 (связочная 4) + список	125
			Пикет 1 (Келин фиол)	415	Оттяжка 60 см с 2 немуфт карабинами (3 штуки)	458	Оттяжка 60 см с 2 немуфт карабинами (3 штуки)	458	Оттяжка 60 см с 2 немуфт карабинами (3 штуки)	458
			Аптечка 9 (связочная 4) + список	125	Крыса + репик (2)	70	Крыса + репик (2)	70	Крыса + репик (2)	70
			Карабины общак Ринги 7	595	Мешочек для крюков + репик	25	Мешочек для крюков	25	Мешочек для крюков + репик (2)	25

			шт		(2)		+ репик (2)			
			Оттяжка 60 см с 2 немуфт карабинами (3 штуки)	458	Рация 3 (Тема)	130	Рация 3 (Тема)	130	Рация 3 (Тема)	130
			Крыса + репик (2)	70						
			Мешочек для крюков + репик (2)	25						
			Рация 3 (Тема)	130						
	Еда	441	Еда	1188	Еда	428 4	Еда	729	Еда	2800
	Бензин	1500	Бензин	3000	Бензин	440 0	Бензин	4500	Бензин	1500
		7987		10321		158 52		12397		11468

## 5.8 Смета затрат на поход

Затраты (в долларах) на одного человека.

- Транспорт Киев-Душанбе-Киев - 596,31
- Транспорт в Таджикистане - 144,72
- Аптека - 13,20
- Организация (Документы, страховка, спутник, квартира в Душанбе) - 160,40
- Снаряжение (докупка снаряги, бензин, амортизация шатра и ледоруба) - 58,78
- Еда (Расклада, питание в дороге, МАЛ) 233,80

Всего 1 207,21 долларов на человека

## 5.9 Список литературы, туристических отчетов и других источников информации

### Общая информация

Общеобразовательная статья.

<http://wiki.risk.ru/index.php/Памир>

Хребет Академии Наук

[http://wiki.risk.ru/index.php/Хребет\\_Академии\\_Наук](http://wiki.risk.ru/index.php/Хребет_Академии_Наук)

Шеститысячники хребта Академии Наук

[http://wiki.risk.ru/index.php/Шеститысячники\\_хребта\\_Академии\\_Наук](http://wiki.risk.ru/index.php/Шеститысячники_хребта_Академии_Наук)

[http://www.turclubmai.ru/heading/papers/1986/Akad\\_Nauk.kmz](http://www.turclubmai.ru/heading/papers/1986/Akad_Nauk.kmz)

Хребет Петра Первого

[http://wiki.risk.ru/index.php/Хребет\\_Петра\\_Первого](http://wiki.risk.ru/index.php/Хребет_Петра_Первого)

Шеститысячники хребта Петра Первого

[http://wiki.risk.ru/index.php/Шеститысячники\\_хребта\\_Петра\\_Первого](http://wiki.risk.ru/index.php/Шеститысячники_хребта_Петра_Первого)

<http://www.turclubmai.ru/heading/papers/1986/Petr.kmz>

Язгулемский хребет

[http://wiki.risk.ru/index.php/Язгулемский\\_хребет](http://wiki.risk.ru/index.php/Язгулемский_хребет)

Шеститысячники Язгулемского хребта

[http://wiki.risk.ru/index.php/Шеститысячники\\_Язгулемского\\_хребта](http://wiki.risk.ru/index.php/Шеститысячники_Язгулемского_хребта)

[http://www.turclubmai.ru/heading/papers/1986/Yazgulem\\_sum2.kmz](http://www.turclubmai.ru/heading/papers/1986/Yazgulem_sum2.kmz)

Южная Группа Федченко

[http://wiki.risk.ru/index.php/Южная\\_Группа\\_Федченко](http://wiki.risk.ru/index.php/Южная_Группа_Федченко)

Хребет Высокая Стена

[http://wiki.risk.ru/index.php/Хребет\\_Высокая\\_Стена](http://wiki.risk.ru/index.php/Хребет_Высокая_Стена)

Шеститысячники Южной Группы Федченко

[http://wiki.risk.ru/index.php/Шеститысячники\\_Южной\\_Группы\\_Федченко](http://wiki.risk.ru/index.php/Шеститысячники_Южной_Группы_Федченко)

Хребет Высокая Стена

[http://wiki.risk.ru/index.php/Хребет\\_Высокая\\_Стена](http://wiki.risk.ru/index.php/Хребет_Высокая_Стена)

Шеститысячники хребта Высокая Стена

[http://wiki.risk.ru/index.php/Шеститысячники\\_хребта\\_Высокая\\_Стена](http://wiki.risk.ru/index.php/Шеститысячники_хребта_Высокая_Стена)

Классификатор перевалов

<http://www.turclubmai.ru/heading/papers/1202/pamir.htm>

3. Хребет Академии наук

4. Хребет Петра Первого

[http://www.turclubmai.ru/heading/papers/1202/pamir\\_03.htm](http://www.turclubmai.ru/heading/papers/1202/pamir_03.htm)

7. Язгулемский хребет

[http://www.turclubmai.ru/heading/papers/1202/pamir\\_07.htm](http://www.turclubmai.ru/heading/papers/1202/pamir_07.htm)

8. Хребет Северный Танымас

[http://www.turclubmai.ru/heading/papers/1202/pamir\\_08.htm#z8](http://www.turclubmai.ru/heading/papers/1202/pamir_08.htm#z8)

5. Дарвазский хребет

[http://www.turclubmai.ru/heading/papers/1202/pamir\\_05.htm](http://www.turclubmai.ru/heading/papers/1202/pamir_05.htm)

СХЕМЫ ВАДИМА ЛЯПИНА СЕВЕРО-ЗАПАДНОГО И ЦЕНТРАЛЬНОГО  
ПАМИРА

<http://www.turclubmai.ru/heading/papers/1469/>

Карта центрального Памира

<http://slazav.mccme.ru/maps/cram/cram.100.png>

Очень подробная.

И исходник-заготовка к нему

[http://slazav.mccme.ru/maps/hr/all\\_pam.htm](http://slazav.mccme.ru/maps/hr/all_pam.htm)

Фортамбек и его вершины

[http://www.turist40.ru/Gora10/petl\\_kom\\_10/libr/Fortambek.doc](http://www.turist40.ru/Gora10/petl_kom_10/libr/Fortambek.doc)

ГОРНАЯ СТРАНА ПАМИР Николаев А.Н.

[http://www.vatanym.ru/?an=vs109\\_ml1](http://www.vatanym.ru/?an=vs109_ml1)

Пик Корженевской

[http://wiki.risk.ru/index.php/П.\\_Корженевской](http://wiki.risk.ru/index.php/П._Корженевской)

Вершины большие

Пик Корженевской по Южному ребру

[http://wiki.risk.ru/index.php/Пик\\_Корженевской\\_по\\_Южному\\_ребру](http://wiki.risk.ru/index.php/Пик_Корженевской_по_Южному_ребру)

Очень подробно в этом отчете

<http://turist40.ru/index.php/2008-10-17-22-17-55/276--2012#0>.

Пик Революции

[http://wiki.risk.ru/index.php/Пик\\_Революции](http://wiki.risk.ru/index.php/Пик_Революции)

П. Коммунизма

[http://wiki.risk.ru/index.php/П.\\_Коммунизма](http://wiki.risk.ru/index.php/П._Коммунизма)

Отчеты новейшая история

Отчет о горном туристском походе 5 к/с по Северо-Западному Памиру, совершённом с 1 по 30 июля 2007 г.

М. С. Улановский, г. Волгоград

[http://www.mountain.ru/article/article\\_display1.php?article\\_id=2677](http://www.mountain.ru/article/article_display1.php?article_id=2677)

пос. Вань-Вань – р.Дараипоймазар – пер.Пулковский ( 1 Б, 4500) -- ледн. Ванч-Дара – пер.Молдаванка (2Б, 4800) -- ледн.Шокальского – ледн.Гармо – пер.МКТ (Беседина) (3А, 5300) – ледн.Дорофеева – ледн.Гандо – пер.Летавета (2Б, 5000) – ледн.Сугран – ледн.Родионова – ледн.Наблюдений – пер.Наблюдений (3А, 5440) – ледн.Шини-Бини – р.Сугран – пер.Белькандоу (н/к) – пос.Девшар

Отчет о пешеходном походе VI к.с. на Северо-Западном Памире Дата: 24 июля - 6 сентября 2004 г.

Королев А.Ю. (Пермь)

[http://www.skitalets.ru/foot/2007/pamir\\_korolev2/index.htm](http://www.skitalets.ru/foot/2007/pamir_korolev2/index.htm)

<http://www.tourism.ru/docs/report/foot/31/126/646/>

Г. Пермь - г. Уфа - г. Ташкент - г. Душанбе - г. Джергиталь - КПП Дешаар - р. Муксу - р. Ташлык (р. Гиншарсу) - р. Ирган (р. Кандоусу, р. Иргет) - пер. Белькандоу, н/к, 3215 м (3350 м - данные GPS) - р. Сугран - пер. Иргет, 2А к.с., 4000 м - р. Иргай - пер. Тамаша, н/к, 3600 м (3000 м - данные GPS) - р. Хадырша - лед. Хадырша - пер. Курайшапак, 2А к.с., 4650 м - лев. приток лед. Шапак - р. Шапак - лед. Фортамбек - р. Вальтера - лед. Вальтера - лед. Москвина - МАЛ (поляна Москвина) - Пик Е.

Корженевской, 7105 м, 5А к.с. (альп.), 3Б\* к.с. (тур.) - лед. Москвина - пер. Мушкетова, 3А к.с., 6000 м, (радиально) - лед. Москвина - МАЛ (поляна Москвина) - лед. Москвина - лед. Вальтера - лед. Фортамбек - поляна Сулоева - лед. Турамыс - пер. Турамыс III, 2Б к.с., 5300 м - лед. Шапак - р. Шапак - пер. Курайшапак Восточный, 1Б к.с., 4500 м (4350 м - данные GPS) - пер. Курайшапак, 2А к.с., 4650 м - лед. Хадырша - р. Хадырша - пер. Тамаша, н/к, 3600 м (3000 м - данные GPS) - р. Иргай - пер. Иргет, 2А к.с., 4000 м - р. Сугран - пер. Белькандоу, н/к, 3215 м (3350 м - данные GPS) - р. Ирган (р. Кандоусу, р. Иргет) - р. Ташлык (р. Гиншарсу) - р. Муксу - КПП Дешаар - кишл. Ляхш - г. Ош - г. Бишкек - г. Екатеринбург - г. Пермь

ОТЧЕТ о горном походе шестой категории сложности по Северо-Западному Памиру, совершенном с 8 июля по 11 августа 1989 г.

Юдин В.А.

[http://mountain.nsu.ru/otchet/pamir-vi-s-89/pamir\\_vi.html](http://mountain.nsu.ru/otchet/pamir-vi-s-89/pamir_vi.html)

пос.Ляхш - пер.Белькандоу (н/к) - лед.Сугран - пер.Шапак (3А, 5400) - рад. выход на п.Бырс (2А, 5621) - лед.Фортамбек - лед.Е.Корженевской - траверс п.Е.Корженевской (3Б\*, 7105) - лед.Москвина - рад. выход на седл. пер.Четырех (~2А, 5100) - траверс п.Коммунизма (3Б\*, 7495) - лед.Россия - лед.Бивачный - ГМС "Федченко" - пер.Кашал-Аяк (2А, 4300) - р.Ванч - пос.Ванч

ОТЧЕТ о горном туристском путешествии пятой шестой категории сложности по Центральному Памиру, совершенном с 22 июля по 02 сентября 2004 года.

Рыкалов Петр Владимирович

<http://www.turclubmai.ru/heading/papers/1041/>

г. Душанбе - Джиргиталь – р. Карашура – пер. н\к 3450 – р. Вайзерек – л. Петра I – пер. Липского (2А 4700) – л. ИГАН – пер. Ю. девлохан (3А 4950) – л. Девлохан – пер. С. Сугран (2А 4343) – л. Сугран – л. Шини-Бини – пер. Шапак + траверс п. Крупской (3Б 6008 п\п) – л. Турамыс – л. Фортамбек – л. Вальтера – МАЛ «Альп-Навруз»

МАЛ «Альп-Навруз» - рад. П. Е. Корженевской (3Б 7105) – МАЛ «Альп-Навруз» - рад. П. Коммунизма (3Б 7495) - МАЛ «Альп-Навруз»

МАЛ «Альп-Навруз» – л. Москвина – пер. Четырех (3Б 5550) – пер. Аю-Джилга (Интеграл) (2Б 5390) – л. Малый Танымас – л. Федченко – ГМС – пер. Кашал-Аяк (2Б 4330) – л. РГО – к. Поймазар – г.Ванч.

О Т Ч Е Т о горном походе шестой категории сложности в районе Северо-Западного Памира, совершенном в период с 30 июля по 1 сентября 2004 г.

Георгий Сальников

<http://nmr.nioch.nsc.ru/pamir04/>

р. Ванч - л. РГО - пер. Кашалаяк (2А, 4330) - л. Федченко - л. Розмирович - пер. Шмидта (2А, 5000) - л. Красноармейский - л. РГО - пер. Гармо (3Б, 5870) - л. Бивачный

- л. Федченко - л. Малый Танымас - пер. Интеграл (2Б, 5380) - л. Аюджилга - пер. Четырех (3Б, 5500) - л. Москвина - рад. восх. п. Е. Корженевской (3А, 7105) - л. Вальтера - пер. ПФП вдоль (3Б, 6000) + рад. восх. п. Коммунизма (3Б, 7495) - л. Фортамбек - пер. Турамыс-III (2Б, 5300) - л. Шапак - пер. Бырс Восточный (3Б, 5300) - л. Бырс - р. Сугран - пер. Белькандоу (нк, 3250) - р. Муксу

Отчет о горном походе VI к.с. по Северо-Западному Памиру 27.07-02.09.05

Попов Даниил

[http://www.mountain.ru/article/article\\_display1.php?article\\_id=987](http://www.mountain.ru/article/article_display1.php?article_id=987)

п. Поймазар-пер.Пулковский (1Б 4408)-лед.Ванч-Дара (Мумбнии)-пер.Пулковский (1Б 4408)-п. Поймазар-лед. РГО-пер.Кашал-Аяк (2А 4281)-ГМС «Федченко»-лед. Военных Топографов-пер.Большой Фонтан (3Б 5880)-лед. Бивачный-лед. Россия (МГУ)-пик Россия (2Б 6830 рад.)-пер.Россия (3Б 6200)-лед.Беляева-лед.Гармо-пер. Кашдара (2А 4930)-лед. Дорофеева- лед. Гандо-пер. Летавета (3А 5000)-лед. Сугран-пер.Белькандоу (н/к 3215)-п. Девшар

О Т Ч Е Т о горном походе шестой категории сложности в районе Северо-Западного Памира, совершенном в период с 26 июля по 26 августа 2008 г.

Георгий Сальников

<http://www.turclubmai.ru/heading/papers/1820/>

р. Ванч - лед. РГО - пер. Шмидта (2А\*, 5000, рад.) - лед. РГО - пер. Кашалаяк (2А, 4330) - лед. Федченко - пер. Сейсмологов (3Б п/п, 5300) - лед. Бивачный - разведка на лед. Ахмади Дониша (рад.) - лед. Бивачный - лед. Федченко - лед. Малый Танымас - пер. Интеграл (2Б, 5380) - лед. Аюджилга - пер. Четырех (3Б, 5500) - лед. Москвина - лед. Фортамбек - пер. Турамыс-III (2Б, 5300) - лед. Шапак - пер. Бырс Восточный (3Б, 5300) - лед. Бырс - р. Сугран - пер. Белькандоу (н/к, 3250) - р. Муксу

ОТЧЕТ о горном туристском путешествии шестой категории сложности по Центральному и Северному Памиру, совершенном с 16.07 по 22.08.1999.

Лебедев Андрей Александрович

<http://www.mountain.ru/mkk/biblio/pamir/lebedev/99/>

Лет. Уручбулак – р. Танымас – л. С. Танымас - пер. Арал (4810,2А) – л.Федченко – пер. Лонжерон (5092,3Б) – л. РГО – р. Дустироз – пер. МВТУ (4615,2А) – пер. Язгулемский (5295,2Б) – пер. Омара Хайяма + пер. Юбилейный (6174,3А) – л. Грумм-Гржимайло – рад. пик Революции (6974,3Б) – пер. Луговой (4150,1А,п.п.) – р. Танымас - л.С.Танымас – пер. Ю.Джайляу (п.п.) + пер. Джайляу (5186,1Б) – р.Беляндкиик – р. З.Караджилга – пер. Вымпелком (5400,3А,п.п.) – л.Сев. Зулумарт – л.Дзержинского – пер. Раздельный (6140,3Б) – рад. пик Ленина (7134) – л. Ленина – пер. Путешественников (4128,1А) – а.л. Ачикташ.



ОТЧЕТ о горном походе по Центральному и Северному Памиру с восхождениями на пики Революции, Коммунизма и Ленина. "Памирский марафон - 2009" 04.07.2009 - 28.08.2009

Лебедев А.А.

[http://www.turclubmai.ru/heading/papers/1847/0\\_ch.htm](http://www.turclubmai.ru/heading/papers/1847/0_ch.htm)

р.Танымас - заброска под пер. Танымас - лед. Грумм-Гржимайло - пер. Луговой (4210,1А) - пер. Холодный (4665,1Б) + рад. пик Ледяная стена до 5100 - р.Хавраз - пер. Майи Гантман + пер. Снежный (5650,3А) - рад. пик Хавраз до 6050 - лед. Башурвдара - лед. Хабарвивхац - траверс п. Революции (6940, 3Б\*, п.п.) - л. Грумм-Гржимайло - пер. Юбилейный (6050,3А) - лед. Витковского - лед. Федченко - рад. к заброске за пер. Танымас (4570,1Б) - лед. Бивачный - плато Правды - рад. пик Коммунизма (7495,3Б\*) - лед. Бивачный - лед. Федченко - пер Танымас (4570,1Б) - р.Танымас - пер. Янгидаван (4674,1А\*) - р. Беляндкиик - пер. Вымпелком (5400,3А) - лед. С.Зулумарт - лед. Б.Саукдара - пер. Удобный (4700, 1А, п.п.) - лед. М.Саукдара - пер. Ленина (6460,3Б) + рад. пик Ленина (7134) - лед. Ленина - пер. Путешественников (4128, н.к) - Алайская долина.

Отчет о горном походе 6 к.с. по Памиру в августе 2011 г

В.Мартынов, г.Лобня

[http://www.mountain.ru/article/article\\_display1.php?article\\_id=5508](http://www.mountain.ru/article/article_display1.php?article_id=5508)

г. Душанбе – киш. Поймазар – дол. Ванч – лед. Российского Географического Общества – пер. Кашал-Аяк (2А,4330) – лед. Кашал-Аяк – лед. Федченко – лед. Размирович - пер. Шмидта (2Б,5000) – лед. Красноармейский - пер. Сюрприз (3А,5200) – лед. Академии наук – лед. Федченко - пер. Багрицкого (3А,5550) – лед. Тамынас 3-й – пер. Катаева (3Б,5900) – лед. Тамынас 2-й - пер. Бабеля (2Б,6000) – лед. Витковского – лед. Федченко - пер. Ребро (3А,5520) – лед. Абдукагор – дол. Абдукагор – лед. Медвежий (2Б) – дол. Абдукагор – дол. Ванч – киш. Поймазар – г. Душанбе

Отчет о горном походе 4 к.с. по Памиру летом 2010 г.

Егорова Е. Ю.

[http://www.mountain.ru/article/article\\_display1.php?article\\_id=5048](http://www.mountain.ru/article/article_display1.php?article_id=5048)

кишл. Мук - дол. р. Шагазы - пер. Мук (ЦТ) (1Б, 4618), радиально - ледн. Шагазы - пер. Шагазы (2Б, 4656) - ледн. Вера - пер. Комсомолец Кубани(Сеченова) (2Б, 5000) - ледн. Надежда - пер. Надежда (2Б, 4464) - ледн. Девлахан - пер. Сугран (Пеший Южный) (2А, 4339) - ледн. Сугран - дол. р. Сугран - пер. Белькандоу (н/к, 3402) - дол. р. Муксу - кишл. Девшар

Отчет о горном походе 5 к.с. по Памиру летом 2010 г

О.Мешков, Новосибирск

[http://www.mountain.ru/article/article\\_display1.php?article\\_id=4968](http://www.mountain.ru/article/article_display1.php?article_id=4968)

Душанбе – кишлак Поймазар - р. Абдукагор – р. Дустироз - пер. Дустироз (2А, 4615 м GPS) – пер. Одесса (3А, 5120 м GPS) – ледн. Ракзоу - пер. Выгодный (1Б\*, 5050 м GPS) – пер. «5921», 3А - лед. Федченко – пер. Ребро (3А, 5480 м) – ледн. Абдукагор – пер. Златоуст (2А, 5461 м) – ледн. Федченко – пер. Паустовского (п/п 3А, 6200 м,) – пер. Зимовщиков (2Б, 5915 м) – ледн. Витковского – ледн. Федченко – ГМС им. Горбунова – пер. Кашал-Аяк (2А-2Б, 4300 м) – ледник РГО - р. Абдукагор – кишлак Поймазар - Душанбе.

Отчет о горном походе 3 к.с. по Памиру в июле 2010 г

С.Наседкин,

[http://www.mountain.ru/article/article\\_display1.php?article\\_id=4956](http://www.mountain.ru/article/article_display1.php?article_id=4956)

Душанбе – Джиргиталь - пос. Мук – р. Раминасу – р. Обишаин – пер. Учебный Сев.(2А, 4000) – пер. Травянистый (н/к, ) - пос. Мук - р. Ирбет – кишл. Девшар – пер. Белькандоу (н/к, 3215) – р. Сугран – ледн. Бырс - ледн. Надежда – пер. ККТ (2А, 4653) – ледн. Девлохан - р. Киргиз-Об – пер. Обходной 1-й (1Б\*, 4187) – ледн. Иган - пер. Липского (2А, 4500) – ледн. Петра Первого - р. Вайзерек – р. Кара-шура - оз. Яшиль-куль – Джиргиталь – Душанбе

Отчет о горном походе 5 к.с. по Памиру в июле-августе 2006

Филипп Соколовский

[http://www.mountain.ru/article/article\\_display1.php?article\\_id=4532](http://www.mountain.ru/article/article_display1.php?article_id=4532)

к.Девшаар - пер. Белькандоу (нк, 3250) - лед.Шини-Бини - пер. Шапак (2Б, 5380) - в.Бырс (2Б,5621, траверс)- пер.Турамыс 1 (2Б\*, 5270)(3А по факту прохождения)- лед. Турамыс - пол.Сулоева - лед.Фортамбек - пол.Москвина - пер.Четырех(2А,5474, рад.) - п.Четырех(2А,6291,рад) - пик Е.Корженевской(3А,7105,рад.) - пер.ПФП(3А,6300, рад.,ребро Бородкина) - пол. Москвина - л.Фортамбек - пер.Курай-Шапак(2А,4650) - пер.Иргай (Обходной) (1Б,4400) - пер.Белькандоу(н/к, 3250)- к.Девшаар

Отчёт о горном походе V к.с. по Центральному Памиру (верховья ледника Федченко), август-сентябрь 2005 года

Андрей Мамонтов

[http://www.mountain.ru/article/article\\_display1.php?article\\_id=889](http://www.mountain.ru/article/article_display1.php?article_id=889)

к. Пой-Мазар – р. Ванч – пос. Хрустальный – р. Дустироз – пер. Дустироз (2А, лд.-ос.) – лед. Язгулемский – лед. Захарченко – пер. Одесса (3А, сн.-лд.) – лед. Ракзоу - пер. Выгодный (1Б, сн.-лд.) - лед. Ракзоу – пер. БЕГ (3А, сн.-лд.) - л. Язгулемдара – пер. Верхний Хурджин (3А, сн.-лд.) – л. Федченко – пер. Абдукагор (2А, сн.-лд.) – лед. Абдукагор – пос. Хрустальный – пер. Ребро (3А, сн.-лд.-ск.) – лед. Федченко – связка пер. Омара Хайяма + пер. Зимовщиков (2Б, сн.-лд.) – лед. Грумм-Гржимайло – пер.

Бартанг (2Б, сн.-лд.) – лед. Башурв – пер. Оптимальный (1Б, сн.-ос.) – лед. Башурв – р. Хабарвив-Хац – к.Савноб – к.Барчадив – пер. Усойский (Н/К) – оз. Сарезское – к. Барчадив – к. Нисур

Отчет о походе 5 к. сл. по Центральному Памиру (хр. Академии Наук, Высокая Стена, Арал, Северный Танымас) совершенному с 20 июля по 23 августа 1990 г.

Джулий А. В

<http://www.mountain.ru/mkk/biblio/pamir/July-90/>

пос. Ванч - лед. РГО - пер. Кашал-Аяк (2А, 4330 м) - ГМС им Горбунова - заброска на лед. Наливкина - пер. Лонжерон (3А, 4900 м) - лед. Красноармейский - пер. Сюрприз (3А, 5200 м) - лед. Академии Наук - пер. Песня (2Б, 5400 м п/п) - лед. Федченко - лед. Витковского - пер. ак. А.Д.Сахарова (3А, 5800 м, п/п, рад.) + траверс пика Высокая Стена до перемычки 6000 м + спуск на лед. Танымас-2-й (все 3А+3А, 6300 м, п/п) - р. Танымас - пер. Танымас (1А, 4546 м) - лед. Федченко - лед. Наливкина - пер. Двойной (2Б, 5400 м, п/п) + пер. Косиненко (все 2Б, 5400 м, п/п) - лед. Косиненко (№5) - разведка перевала на лед. Улугбека (№4) - лед. Федченко - ГМС им. Горбунова - пер. Кашал-Аяк (2А, 4330 м) - лед. РГО - пос. Пой-Мазар - пос. Ванч.

Отчет о походе 6 к.с. по Ц. Памиру, совершенный в июле-августе 1992 г.

Джулий А. В

<http://www.mountain.ru/mkk/biblio/pamir/July-92/>

пос. Дарайпоймазар - пер. Пулковский 1 (1Б) - пер. Молдаванка (2Б) - лед. Шокальского - пер. Шокальского Ю. (3Б, п/п) - лед. Комсомолец - лед. РГО - Дарвазские ледопады +пер. Дарвазский Кругозор+в. Гармо+пер. Крыленко-Блещунова (3Б+3Б), или 3Б\* или 5Б альп. - лед. Бивачный - лед. Федченко - пер. Кашал-Аяк (2А) - р. Ванч - пос. Дарайпоймазар.

ОТЧЕТ о горном туристском путешествии пятой категории сложности по центральному Памиру, совершенном с 02.07.по 24.07.1992 г.

Лебедев Андрей Александрович

<http://www.mountain.ru/mkk/biblio/pamir/lebedev/92/>

Устье р. Биджрав - пер. Биджрав 3. (1Б,4701) - л.Роштдара 3. - рад. выход к устью р. Роштдара - пер. Биджрав-4 (2Б,5050,п/п) - пер. Г.Романова (2А,4850,п/п) - пер. Рошт (3А,5180,п/п) - л.Роштдара В. - пер. Ладыгина (1Б,4587) - л. Биджрав - пер. Марх (3А,5036,п/п) - л. Дустичап - пер. Дустичап-Рокзоу Ю. (3А,5261,п/п) - “Плато недоступности” ледника Рокзоу - пер. Мембрана Рокзоу (2Б,5260,п/п) - С.З. ветвь л. Рокзоу - пер.Выгодный + пер. “5921” (2Б ,5921,п/п) - л.Федченко - пер.Абдукагор (2А,5071) - к. Поймазар.

## ОТЧЁТ

О горном походе пятой категории сложности

в районе Памира,

совершенном с 27 июля по 28 августа 2007 г.

Первозванский Василий

[http://mountain.nsu.ru/wiki/Горная\\_5ка\\_Первозванского\\_на\\_Памир\\_2007](http://mountain.nsu.ru/wiki/Горная_5ка_Первозванского_на_Памир_2007)

р. Ванч- п. Поймазор - р. Дарай-Поймазор - пер. Пулковский I, 1Б 4500 – лед.

Ванч-Дара - пер. Егорова, 2А 4700 – лед. Шокальского – лед. Гармо - лед. Вавилова -

пер. Крыленко-Блещунова, 3А 5530 - лед. Бивачный - лед. Федченко - лед. Малый

Танымас - пер. Интеграл, 2Б 5380 - лед. Аю-Джилга – пер. Замок Тамары, 2А - лед.

Мушкетова - пер. Бабушкина-Корженевской 5180 ч/з пик Бабушкина 5867 , 3А - лед.

Корженевской – лед. Фортамбек – лед. Вальтера - поляна Москвина – лед. Фортамбек -

пер. Курай-Шапак, 2А 4650 – Томаша, н/к 2860 - река Иргай - пер. Обходной ("Иргет")

3900, 1Б - каньон реки Сугран - пер. Белькандоу, н/к - п. Девшар (Нижний Мук или

Депшар) - р. Муксу.

[http://www.mountain.ru/article/article\\_display1.php?article\\_id=6145](http://www.mountain.ru/article/article_display1.php?article_id=6145)

Отчёт

о горном туристском походе

V (пятой) категории сложности

по Центральному Памиру

Совершенном с 19.07.2012г. по 18. 08.2012г.

к. Девшар – р. Ташлык - л. Ташлык – пер. Ташлык (2Б)- пер. Гребень Шагазы

(3А)- л. Надежда - л. Сугран- л. Бырс- связка п. Гоголя, пер. Бырс Северный, п. Шапак

(3А)- л. Шапак - л. Фортамбек - л. Вальтера - л. Москвина - п. Е. Корженевской (рад.,

3А) - л. Фортамбек - пер. Курайшапак (2А) - пер. Томаша (н/к) - пер. Обходной (1Б) -

пер. Белькандоу (н/к) - к. Девшар

Отчет о горном походе 4 к.с. по Памиру летом 2010 г. 1/2

ПО Северо-Западному Памиру

Егорова Е. Ю.

[http://www.mountain.ru/article/article\\_display1.php?article\\_id=5048](http://www.mountain.ru/article/article_display1.php?article_id=5048)

кишл. Мук - дол. р. Шагазы - пер. Мук (ЦТ) (1Б, 4618), радиально - ледн. Шагазы -

пер. Шагазы (2Б, 4656) - ледн. Вера - пер. Комсомолец Кубани(Сеченова) (2Б, 5000) -

ледн. Надежда - пер. Надежда (2Б, 4464) - ледн. Девлахан - пер. Сугран (Пеший

Южный) (2А, 4339) - ледн. Сугран - дол. р. Сугран - пер. Белькандоу (н/к, 3402) - дол.

р. Муксу - кишл. Девшар

Не официальные отчеты

Поход Константина Савенкова в 2010. Закончился ЧП на перевале Летавета.

<http://savenkov.livejournal.com/tag/pamir-2010>

ОТЧЁТ о ГОРНОМ туристском спортивном походе НЕПРОСТОЙ категории сложности по району С-3 ПАМИР, совершённом двумя калужанами в августе 2006г.

Владимир Петлицкий и Алексей Косяков

г.Душанбе – пос.Джиргиталь – пос.Мук (а/м) – пос.Девсиар – пер.Белькандоу (н/к) – пер.Обходной (Иргет, 1А) – дол.р.Муксу – пер.Томаша (н/к), дол.р. Фортамбек – лед.Фортамбек – поляна Москвина – пик Е.Корженевской (7150, радиально по м-ту «Цетлина») – пик Коммунизма (7495, радиально, вариант м-та «Бородкина») – пос.Джиргиталь (вертолет) – г.Душанбе (а/м)

<http://www.turist40.ru/index.php/2008-10-17-22-17-55/30-2008-12-13-19-35-33>

Снова таки

ОТ КАЛУГИ ДО ПИКА ЕВГЕНИИ КОРЖЕНЕВСКОЙ

Описание маршрута на СЗ Памире пос.Девшиар - пер.Белькандоу - ущ.р.Сугран - пер.Обходной - пер.Томаша - лед.Хадырша - пер.Курайшапак - ущ.р.Шапак - лед.Фортамбек - пер.Запасной - западный гребень массива п.Е.Корженевской - п.Е.Корженевской - южный гребень п.Е.Корженевской - МАЛ поляны Москвина, пройденного Владимиром Петлицким (г.Калуга) и Алексеем Ивановым (г.Екатеринбург) с 18.07.12 по 23.08.12.

<http://turist40.ru/index.php/2008-10-17-22-17-55/276--2012>

Ну и как можно было забыть незабвенного

Путь Чучхе

Отчет о походе по Северо-Западному Памиру в августе 2006 года

Дима Шаповалов

Кишлак Девшар – пер. Белькандоу (3300м, н/к) – ледник Шинибини – пер. Шапак (5350м, 2Б) – р/в пик Крупской по СЗ гребню (6008м, 4А альп.) – пер. Турамыс-2 (5350, 2Б) – поляна Сулоева – лед. Фортамбек – лед. Вальтера – р/в пик Корженевской по ребру Цейтлина (7105м, 5А альп., 3А тур.) – поляна Москвина – р/в пик Коммунизма по ребру Бородкина (7495м, 5А альп., 3Б тур.) – лед. Фортамбек – пер. Курайшапак (4600м, 2А) – пер. Обходной (3900м, 1Б) – пер. Белькандоу (н/к) – кишлак Девшар

<http://www.tkg.org.ua/node/5000>

Отчеты тлиб вершины

Район: Средняя Азия, Средняя Азия:Памир

Автор: Угаров; Город:

Маршрут: #60-А: Пик Е.Корженевской. Выс.7105

Тип: альпинистский; Категория: 5Б, 1

Год: 1953; Месяц:

<http://tlib.ru/doc.aspx?id=28652&page=1>

<http://tlib.ru/zip/02/86/028652.zip>

Автор: Романов; Город:

Маршрут: #272-А: Восх.на пик Е.Корженевской (7105)

Тип: альпинистский; Категория:

Год: 1961; Месяц:

<http://tlib.ru/doc.aspx?id=28542&page=1>

<http://tlib.ru/zip/02/85/028542.zip>

Автор: Медзмариашвили; Город:

Маршрут: #172-А: Траверс Дарвазского хребта (от пика Гармо до ледника Шокальского)

Тип: альпинистский; Категория:

Год: 1957; Месяц:

<http://tlib.ru/doc.aspx?id=28517&page=1>

<http://tlib.ru/zip/02/85/028517.zip>

Район: Средняя Азия, Средняя Азия:Памир

Автор: Кузьмин; Город:

Маршрут: #175-А: Пик Ленинград чрез Фирновое плато

Тип: альпинистский; Категория:

Год: 1957; Месяц:

<http://tlib.ru/doc.aspx?id=28952&page=1>

<http://tlib.ru/zip/02/89/028952.zip>

Автор: Арзанов А.; Город:

Маршрут: #202-А: Пик Сталина

Тип: альпинистский; Категория: 5Б

Год: 1959; Месяц:

<http://tlib.ru/doc.aspx?id=28524&page=1>

<http://tlib.ru/zip/02/85/028524.zip>

Автор: Романов; Город:

Маршрут: #229-А: Восх.на пик Четырех в районе пика Сталина

Тип: альпинистский; Категория: 4А, 1

Год: 1961; Месяц:

<http://tlib.ru/doc.aspx?id=28535&page=1>

<http://tlib.ru/zip/02/85/028535.zip>

Автор: Талим; Город:  
Маршрут: #231-А: Восх.на пик Сталина  
Тип: альпинистский; Категория: 5Б, 1  
Год: 1961; Месяц:  
<http://tlib.ru/doc.aspx?id=28538&page=1>  
<http://tlib.ru/zip/02/85/028538.zip>

Перевал Корженевской 3А

Район: Памир, Памир:Северо-Западный Памир

Маршрут: #3467: г.Душанбе = пос.Ляхш = р.Муксу = язык л.Мазгаси = пер. Мук  
Верх. = л.Шагазы = пос.Мук = пос.Давшар = пер.Бель-Кандоу = р.Сугран = р.Гюльчат  
= л.Шини-Бини = пер.Шапак = плато л.Шапак = пер.Турамсы = Поляна Сулоева =  
л.Фортамбек = л.Корженевской = в.5867м = седловина 5180м = л.Мушкетова =  
р.Муксу = р.Аюджилга = пер.Интеграл = л.М.Танымас = р.Сель-Дара = л.Федченко =  
л.Бивачный = пик ОГПУ = л.Вавилова = л.Гармо = л.Беседина = л.Дорофеева = л.Гандо  
= пер.Юбилейный = л.Сугран = язык л.Бирс = пер, Бель-Кандоу = р.Муксу = пос.Ляхш  
= г.Душанбе

Тип: горный; Категория: 5  
Год: 1978; Месяц: июль, август  
Автор: Мусин М.  
<http://tlib.ru/doc.aspx?id=32092&page=1>  
<http://tlib.ru/zip/03/20/032092.zip>

Район: Памир, Памир:Памир

Маршрут: #4197: пос.Ляхш = р.Шигази = пер.Бель-Кандоу = р.Сугран = пер.Иргет  
= р.Муксу = пер.Томаша = р.Ходырша = пер.Курай-Шапак = л.Фортамбек =  
л.Москвина = л. Корженевской = пер.Корженевской = л.Мушкетова = р.Муксу =  
р.Аюджилга = пер.Интеграл = л.Танымас = л.Федченко = пер.Кашал-Аяк = л.РГО =  
р.Ванч = пос.Ванч = г.Душанбе

Тип: горный; Категория: 5  
Год: 1980; Месяц: июль, август  
Автор: Директор Л. 9241 Кб  
<http://tlib.ru/doc.aspx?id=32957&page=1>  
<http://tlib.ru/zip/03/29/032957.zip>

Район: Памир, Памир:Памир

Маршрут: #4900: к .Мук = л .Шагазы = пер.Мук = л.Музгазы = пер.Таджикистан = л.Петра 1 = пер.Шаровского = л. Девлахон = пер.Тамара = л.Надежда = л.Шини-Бини = пер.Шапак = л.Шапак = л.Фортамбек = л.Корженевской = пер.Корженевской = л.Мушкетова = р.Мук-Су = л.Аю-Джилга = пер.Четырех = л.Москвина = л.Вальтера = реб.Ю.Бородкина = ПФП = реб.Буревестника = пол.Сулоева = л.Фортамбек = пер.Курай-Шапак = л.Ходырша = р.Мук-Су = пер.Иргай = пер.Бель-Кандоу = а/п Ляхш

Тип: горный; Категория: 5

Год: 1987; Месяц:

Автор: Корнаухов В.П. 86819 Кб

<http://tlib.ru/doc.aspx?id=35936&page=1>

<http://tlib.ru/zip/03/59/035936.zip>

Район: Памир, Памир:Северо-Западный Памир

Маршрут: #5234: пос.Ляхш = пер.Белькандоу = л.Сугран = пер.Шапак = пик Бырс = л.Фортамбек = л.Е.Корженевской = тр.пика Е.Корженевской = л.Москвина = пер.Четырех = тр.пика Коммунизма = л.Россия = л.Бивачный = ГМС Федченко = пер.Кашал Аяк = р.Ванч = пос.Ванч

Тип: горный; Категория: 6

Год: 1989; Месяц: июль, август

Автор: Юдин В.А.

<http://tlib.ru/doc.aspx?id=36400&page=1>

<http://tlib.ru/zip/03/64/036400.zip>

Общая познавательная литература

[http://www.mountain.ru/article/article\\_display1.php?article\\_id=5679](http://www.mountain.ru/article/article_display1.php?article_id=5679)

Ю.В. Вальтер

Публикуется с сокращениями под редакцией Г. Андреева и В. Арановича.

В краю загадочных вершин

Мемуары И. В. Корзун. Часть III - Альпинизм. Глава 2. Памирская экспедиция 1937 г.

[http://www.the-ratner-family.com/Korzun\\_memoirs\\_3\\_chapter%202.htm](http://www.the-ratner-family.com/Korzun_memoirs_3_chapter%202.htm)

Часть IV - После альпинизма. Глава 3. Туризм без Имы, 1974 - 1989.

[http://www.the-ratner-family.com/Korzun\\_memoirs\\_4\\_chapter%203-7.htm](http://www.the-ratner-family.com/Korzun_memoirs_4_chapter%203-7.htm)

Памяти Валентина Сулоева (1933-1968)

Лариса Кашевник

<http://www.alpklubspb.ru/persona/suloev.htm>

По перевалам



Обход ледопада Бырс, что бы пройти к Бырс В. 3Б

Это через пик Гоголя.

<http://tlib.ru/doc.aspx?id=32483&page=49>

<http://tlib.ru/doc.aspx?id=29840&page=58>

<http://tlib.ru/doc.aspx?id=36529&page=118>

<http://tlib.ru/doc.aspx?id=36529&page=50>

<http://tlib.ru/doc.aspx?id=32483&page=136> - первопроходцы перевала Гоголя, которого нет в классификаторе

Перевал Профессорский

Автор: Игнатъев А.; Город:

Маршрут: #7190: к. Мук - пер. Белькандоу (н/к, 3250) - дол. р. Сугран - лед. № 298 - пер. Профессорский (3А, 4660) - пер. Ташлык (2Б, 4560) - лед. Вера - лед. Сугран - пер. Сугран Юж. (1Б, 4343) - пер. Котельникова (2Б, 4600, рад.) - лед. Девлохан - пер. Шаровского (3А, 5200, рад.) - пер. Панорамный + Обходной (2А, 4520) - лед. ИГАН - пер. Липского (2Б, 4690) - лед. Петра Первого - пер. Карпова (3А, 5200, первопрохождение) - лед. Майда - пос. Карталы

Тип: горный; Категория: 5

Год: 1987; Месяц: июль, август

<http://tlib.ru/doc.aspx?id=38689&page=1>

<http://tlib.ru/zip/03/86/038689.zip>

<http://tlib.ru/doc.aspx?id=38689&page=31>

<http://tlib.ru/doc.aspx?id=38689&page=70>

Вид сбоку

<http://tlib.ru/doc.aspx?id=29840&page=54>

Справа

Перевал Дзержинского.

Интересен своей высотой. И тем что является ключем к восхождениям на рядом находящиеся вершины выше бк

Автор: Крюковский А.; Город: Ленинград

Маршрут: #3355: с.Ляхш = дол.р.Муксу = пер.Ташлык = пер.Рыжий = л.Ходырша = л.Шапак = пер.Шанапак = пер.Дзержинского = л.Родионова = пер.Юбилейный = пер.Гандо = л.Гармо = пер.Пулковский II = дол.р.Ванч = с.Раван

Тип: горный; Категория: 6

Год: 1977; Месяц: июль, август  
<http://tlib.ru/doc.aspx?id=31881&page=108>  
<http://tlib.ru/doc.aspx?id=31881&page=43>

<http://www.fotogor.ru/pamir/pam/snejopol.jpg>  
Перевал Дзержинского, И Ошанина Зап (Родионова) с пер. Шапак.

[https://docs.google.com/document/d/1qntTbGkEgGpmfDmE\\_SKEWzZ1RWkR7WqhBd-LxnaKpA0/pub](https://docs.google.com/document/d/1qntTbGkEgGpmfDmE_SKEWzZ1RWkR7WqhBd-LxnaKpA0/pub)

ГОРЫ СКЛОНЯЛИ ГОЛОВЫ. Арсен ЕРЕМЯН

[https://docs.google.com/document/d/1qntTbGkEgGpmfDmE\\_SKEWzZ1RWkR7WqhBd-LxnaKpA0/edit?usp=sharing](https://docs.google.com/document/d/1qntTbGkEgGpmfDmE_SKEWzZ1RWkR7WqhBd-LxnaKpA0/edit?usp=sharing)

Забрал с веба, т.к. была не безопасная страничка.

<http://www.mountain.ru/people/Buyanov/2001/klochkov/klochkov.shtml>  
Тайна исчезновения группы Клочкова  
Незаконченная история одной памирской трагедии

Великолепное обсуждение под этой статьей  
<http://www.risk.ru/users/phph-1/197496/>

<https://docs.google.com/file/d/0B4x6QphVTKeGQVNISWNmSIRBYjQ/edit?usp=sharing>

4.8.34. Δ Ошанина

Высота: 6389 м

Категория: 5Б

Характер: комб.

Маршрут: траверс 3-х вершин

Первопрохождение: Л. Лозовский, 1975

<http://www.risk.ru/users/simstim/197095/>  
Выход

Вход/выход

<http://blog.i.ua/user/325740/309639/>

КОрженевская

<http://blog.i.ua/user/325740/381086/>

