

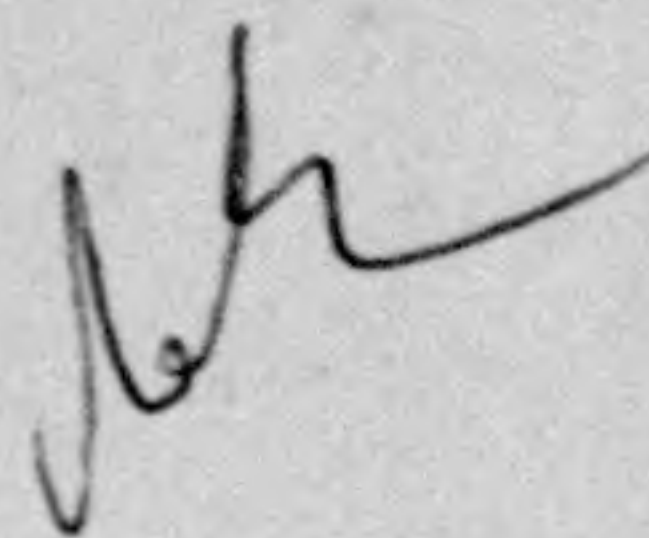
2с.

1к. (стр. 14-15)

Полод соответствует  
IV категории елочной (пешеходной).

Отмет может быть рекомендован  
пользования.

15/IV-83





КИЕВСКИЙ ОБЛАСТНОЙ СОВЕТ ПО ТУРИЗМУ

Киевская городской  
клуб туристов  
БИБЛИОТЕКА

О Т Ч Е Т

о пешеходном походе четвертой категории  
сложности по Памиру

Руководитель: ИВАНОВ  
ВЛАДИМИР АЛЕКСАНДРОВИЧ  
/Киев-14, ул. Мичурина, 30, кв. 2/

г. Киев - 1967 г.

223



Ленинградский государственный университет  
Библиотечно-информационный отдел  
ЛЕНИНГРАД

516

Фот. 1

Карта ледника Федченко и смежных ледников.





Таймырская дельта  
Таймырская дельта  
Таймырская дельта

Коммунистический  
МГУ  
В. А. Давыдов  
Седанчиков

Ботанический сад  
Музей-панорама  
Холм Академии  
Обсерватория

Лашап-Аяк  
п. Кайал-Аяк  
УЗУО

Академии наук  
Буляк  
И. Д. Я.

Н. Я. Мяс  
П. Рашидов  
И. Д. Я.

Абду-Агоров  
Л. Клин  
Л. Масляков

Языченский  
Языченский  
Языченский

Языченский  
Языченский  
Языченский

Хриба  
Хриба  
Хриба

Хриба  
Хриба  
Хриба

Хриба  
Хриба  
Хриба

Хриба  
Хриба  
Хриба

Хриба  
Хриба  
Хриба

Хриба  
Хриба  
Хриба

Хриба  
Хриба  
Хриба

Хриба  
Хриба  
Хриба

Хриба  
Хриба  
Хриба

Хриба  
Хриба  
Хриба



СВЕДЕНИЯ ОБ ОРГАНИЗАЦИИ ПУТЕШЕСТВИЯ

5 июня 1967 года Киевская областная маршрутно-квалификационная комиссия утвердила маршрут по Памиру: Душанбе - пос. Ванч - пос. Ной-Мазар - пос. "Дальний" - пер. Абдукагор - ледник Географического общества - пер. Кашал-Аяк - метеостанция "Ледник Федченко" - ледник Бивачный - ледник Федченко - пос. Алтын-Мазар - перевал Терс-Агар - река Алтын-Дара - поселок Дараут-Курган. Запасной вариант отличался от основного тем, что после ледника Географического общества группа должна была идти не на перевал Кашал-Аяк, а на ледник Красноармейский, перевалить через перевал Шмидта, пройти по леднику Розмирович к метеостанции "Ледник Федченко".

Маршрут оценен как пешеходный поход IУ категории сложности

Поход планировался на август с 9 по 26 /всего 18 дней/.

В реальных условиях оказалось достаточным 17 дней, т.е. окончили поход 25 августа.

Выбор времени похода по данному маршруту является одним из принципиальных вопросов организации путешествия в данном районе. Июль и тем более июнь непригоден для путешествия по данному маршруту. Глубокий снег, неустойчивая погода с дождями и бурями часто наблюдается в это время в районе путешествия. Но самое главное, практически невозможно переправиться через реки, образуящие реку Мук-Су. <sup>без лошадей</sup> Высокий уровень воды не позволяет переправиться даже на лошадях. Вертолет начинает летать только с 20 августа. Поэтому начало похода надо назначать на 20 августа и далее. В сентябре и ~~даже начале октября~~ <sup>возможно</sup> путешествовать,



но уже намного холоднее.

Протяженность маршрута составила 243,0 км, в том числе с естественными препятствиями - 124 км.

Группа провела поход в составе 10 человек:

- |   |  |
|---|--|
| 1. ИВАНОВ ВЛАДИМИР АЛЕКСАНДРОВИЧ          | - руководитель                               |
| 2. НЕЧАЙ АЛЕКСЕЙ ЛЕОНТЬЕВИЧ               | - ответственный за снаряжение; зам. руковод. |
| 3. НЕЧАЙ МАРИНА ВАЛЕРИАНОВНА              | - медсестра                                  |
| 4. БУДОВОЙ ГЕОРГИЙ ИГНАТЬЕВИЧ             | - ответственный за ремонт набор              |
| 5. ЗАПОРОЖЧЕНКО ВЛАДИМИР ИГНАТЬЕВИЧ       |  |
| 6. МИЛЮТИН ВИКТОР ИВАНОВИЧ                |  |
| 7. ШЕВЦОВ ОЛЕГ ИВАНОВИЧ                   | - фотограф                                   |
| 8. ДАВИДОВИЧ СЮЗАН <sup>А</sup> БОРИСОВНА | - завхоз                                     |
| 9. СКРЯБИНА ИРАИДА НИКОЛАЕВНА             | отв. за дневник                              |
| 10. ЗАЙКА АНАТОЛИЙ ИВАНОВИЧ               |  |

Руководителем похода являлся ИВАНОВ ВЛАДИМИР АЛЕКСАНДРОВИЧ

/адрес: Киев-14, ул. Мичурина, 30, кв. 2/.



## 2. СВЕДЕНИЯ О РАЙОНЕ ПУТЕШЕСТВИЯ

Памирское нагорье, или собственно Памир, располагается в восточной части Памиро-Алайской горной системы, к югу от Алайской долины, разделяющей Алайский и Заалайский хребты. На карте Памир имеет характерную форму четырехугольника. Наибольшие высоты располагаются по краям Памирского нагорья.

Северная граница Памира проходит вдоль северного подножья Заалайского хребта, южная - по рекам Пяндж и Вахандаря /относя к Памиру весь Ваханский хребет/, затем по левому истоку Ташкур-гана.

На востоке к Памиру относятся Сарыкольский хребет и Кашгарские горы с наибольшими на всем Памире высотами /вершины: Конгур - 7719 м, Музтагана - 7546 м/. На западе граница проходит по долине Пянджа и затем севернее основного изгиба реки /немного восточнее  $71^{\circ}$  в.д./ . При этом наиболее высокие восточные отрезки хребтов Петра Первого и Дарвазский относятся к Памиру.

Таким образом, хребты Заалайский на севере, Кашгарский и Сарыкольский на востоке, Ваханский /и его западное продолжение - хребет Шахдаринский/ на юге и высокие хребты Западного Памира, упирающиеся в хребет Академии наук, образуют приподнятые края Памирского нагорья. Но восточная и юго-восточная окраины Памирского нагорья расположены вне пределов СССР.

Памир ясно выступает как целостная орографическая единица, общность которой проявляется в эксцентричном расположении высот, т.е. в приподнятости гор по окраинам Памира. Поэтому Западный и Восточный Памир не могут быть разделены и приняты как две раз-



личные горные системы, хотя ЗАПАДНЫЙ и ВОСТОЧНЫЙ ПАМИР совершенно не похожи друг на друга.

Для ЗАПАДНОГО ПАМИРА характерна система высоких хребтов юго-западного и широтного простирания, разделенных глубокими долинами-ущельями. Это хребты ПЕТРА ПЕРВОГО и ДАРВАЗСКИЙ, ВАНЧСКИЙ, АКАДЕМИИ НАУК, ЯЗГУЛЕМСКИЙ, РУШАНСКИЙ, ШУГНАНСКИЙ, ШАХДАРИНСКИЙ. На Западном Памире на стыке хребтов Академии наук и Петра Первого находится высочайшая вершина СССР - пик КОМУНИЗМА /7482 м/. Пик высится рядом с ледником Федченко - самый большой ледник СССР, третий ледник мира и самый крупный ледник умеренной полосы в мире.

ВОСТОЧНЫЙ ПАМИР характеризуется совсем другими орографическими особенностями. Здесь хорошо сохранился древний рельеф. Для рельефа Восточного Памира характерны плоские днища обширных долин и котловин, поднятые на огромную высоту 3500-4500 м. Над ними поднимаются хребты и горные массивы, иногда достигающие высоты более 6000 м. В северо-восточной части Памира находятся большие плоские бессточные котловины с озерами.

Климат также неоднороден. Хотя Памир находится в субтропиках, климат его суров и отличается резкими контрастами. В глубине горной системы, на леднике Федченко, благодаря барьерному влиянию хребта Академии наук и примыкающих к нему хребтов, дающих импульс к выпаданию осадков, годовое количество осадков превышает 800 мм. А всего в нескольких десятках километров восточнее выпадает менее 75 мм в год. В результате, в центре горной системы мы видим мощные ледники и гигантские запасы снега, в то время как немного восточнее



лежат самые пустынные высокогорные ландшафты, которые даже трудно себе представить.

Зимой, поскольку вторжение холодного воздуха не распространяется выше 500-600 м, в горах бывает теплее, чем на равнинах. Весной, вследствие усиленной деятельности циклонов, часто выпадают дожди, которые продолжаются и в начале лета. Максимум осадков здесь весенний, весенне-летний. Засуха в горах начинается только во второй половине лета. Резко засушливы только август и сентябрь.

Одним из основных естественных препятствий являются реки. Они начинаются в высокогорьи у ледников и имеют ледниково-снеговой характер. В летнее время уровень воды в этих реках резко поднимается. Переправы затруднены. Вода начинает спадать лишь к середине августа.

Снеговая линия в горах Памира сильно повышается с запада - северо-запада на восток - юго-восток. В районе ледника Федченко она лежит на уровне 4400 м, а в центральной и восточной частях Памира достигает 5200 - 5240 м. Такая высота снеговой линии /более 5000 м/ характерна лишь для тропиков и обусловлена исключительной сухостью климата.

Оледенение Памира грандиозно, особенно в северной и северо-западной частях. На Памире известно 1085 ледников, из которых 702 - длиной более 2 км, а семь ледников превышают 20 км. Площадь оледенения Памира 8041 км<sup>2</sup>, что составляет 11% всей поверхности Памира. Количество воды, заключающееся в ледниках Памира, по приблизительным подсчетам, равно количеству воды в Аральском море.



В Западном Памире древесная растительность очень скудна и бедна видами. На каменистых склонах и древних моренах встречаются редкие заросли арчи, которая поднимается в горы выше других деревьев. Немного богаче видами горнолуговая растительность. Даже рядом с очень суровыми ледниками встречаются полянки с яркими душистыми цветами.. На поляне рядом с метеостанцией "Ледник Федченко" можно найти эдельвейсы.

Опыт нашей группы показывает, что надеяться на достаточное количество дров для приготовления обеда можно лишь в нижней части ледника Федченко, в нескольких километрах ниже ледника Бивачного и на леднике Географического общества, ниже ледника Красноармейского.

Животный мир Памира небогат, но своеобразен. Здесь обитает горный баран - архар, длиннохвостый сурок, красная пищуха, памирский заяц, горный и винторогий козлы, горная среднеазиатская лисица, медведь, тибетский волк, шакал, снежный барс, дикообраз. Из птиц : тибетский улар, тибетский ворон, тибетская саджа, буроголубая чайка, снежный гриф, горный гусь, каменная куропатка.

Местные жители и геологи рассказывают, что в момент поспевания орехов в Ванчской долине медведи часто наведываются в кишлаки.

Кроме ~~э~~ от суровых скал и ледников в горах Памира имеется ряд довольно плодородных и обжитых долин. Наиболее плодородной является долина реки Ванч. Закрытая высокими горными хребтами, долина Ванча дает людям грецкие орехи, абрикосы, яблоки, виноград. Именно поэтому она довольно сильно населена.



АБК

? Недалеко у места слияния рек Кашал-Ажи Абдукагор, рядом с бывшим лагерем геологов была поляна, на которой росли в огромном количестве грибы белые и шампиньоны. Но в результате прошедшего здесь селя в июне 1967 года, поляна оказалась под слоем земли толщиной примерно 70 метров.

Долина реки Язгулем, особенно в нижнем течении, тоже плодородна, но менее богата, чем долина Ванча.

Долина реки Алтын-Дара совершенно безлесна. Скучная трава является кормом для довольно крупных стад овец. Имеются здесь и колхозные коровы.

Долина реки Мук - Су, так же как и рек Сель-Дара, Саук-Сай, Балянд-Киик, Малый Танымас совершенно голые, без деревьев и травы. Исключением является оазис Алтын-Мазар в долине реки Мук-Су. Этот райский уголок местные жители недаром называют "курортом". Здесь много деревьев, высокая сочная трава.

Алайская долина не входит в границы Памира, но входит в наш маршрут. Длина долины - 133 км, ширина на меридиане урочища Сарыташ - 22 км, а в западной части - 8 км.

Примерно по центру, ближе к северной стороне, вдоль долины течет река Кызыл-Су. Вода в ней красная, кирпичного цвета. Переправа через нее возможна лишь по местам, которые она нередко сметаает. Долина является одним из лучших пастбищ Средней Азии. Сочная трава является отличным кормом для коров, памирских яков /кутасов/ и лошадей. Здесь нетрудно достать настоящий крепкий кумыс. В Дараут-Кургане, Сарыташе можно попробовать мясное блюдо "коурдан" - это жаркое из кутасьего мяса.

Для Алайской долины характерна резкая смена температуры.



Днем до  $+40^{\circ}\text{C}$ , а ночью может быть минус.

Рядом с рекой Кызыл-Су проложена автомобильная дорога, по которой достаточно часто автомобили из Оша идут в Даравт-Курган.

Высота Алайской долины в среднем 3100 м.

### ЛЕДНИК ФЕДЧЕНКО И ПЕРЕВАЛЫ.

Ледник Федченко как бы служил центральной осью нашего похода, хотя по времени занимал не большую часть. Поэтому следует о нем рассказать особо.

Длина ледника - 77 км. Средняя ширина **2,5** км. Ледник начинается у перевала Язгулем на высоте 5300 м. Высота против ледника Бивачного 3475 м. Высота у конечной морены - 2900 м.

Толщина льда у обсерватории "Ледник Федченко" - 900 м.

Ледник имеет притоки:

с запада - 24;

с востока - 13.

Среднегодовая скорость движения - **36,6** см, в сутки в средней части.

Верховье ледника имеет снежный покров типа фирна. Трещин немного. Тут и далее снежный покров ледника сливается в одно целое со снегом окружающих его гор. В самых верховьях ледник не очень широкий. ~~Ледники Ташкентского и ледники Фед~~

~~тоже значительно увеличиваются.~~  
~~дальше ледник становится~~  
~~После впадения мощного ледника Наливкина ледник~~



Федченко делает резкий поворот направо. На повороте имеется единственный на леднике Федченко ледопад. Справа ледопад крут и непроходим, а слева его можно легко обойти.

За поворотом с запада в ледник Федченко впадает ледник Кашал-Аяк. Рядом на ригеле на высоте 200 м над ледником расположена обсерватория "Ледник Федченко". Ниже ледопада ледник течет спокойной рекой почти не сужаясь. В центре продольной лентой идут высокие моренные валы. Трещин не очень много. Они, в основном, поперечные и в августе открыты.

С левой стороны ледника, рядом и левее большой левой морены, проходит караванная тропа.

Место впадения ледника Бивачного представляет собой гигантское нагромождение льда и камня. Огромные провалы и трещины, достигающие почти до дна ледника, производят сильное впечатление. Найти тропу в этом хаосе трудно, даже если караван уже провел ряд рейсов в этом году. А до первого рейса каравана это очень сложно. Зато в конце Бивачного у левого края ледника Федченко имеется четкая лошадиная тропа. Сам же ледник представляет собой громадные разломы, через которые идти практически нельзя.

В конце ледника конечная морена несет громадные камни и обрывается очень резко. Высота конечной морены метров 100-150.

На ледник Федченко без перевала можно зайти лишь с конца ледника. Все остальные случаи требуют преодоления очень сложных перевалов.

На основе имеющихся у нас сведений и личных наблюдений мы попытаемся дать классификацию трудности перевалов. Следует учесть, что в 1967 году ледовая обстановка на Памире была чре-



звычайно сложной и все перевалы оказались более сложными, чем были раньше. Это объясняется тем, что некоторое потепление вызвало ускоренное таяние ледников, что, в свою очередь, привело к дополнительным разломам ледников на перевалах и усложнению ледопадов. Так, например, перевал Кашал-Аяк имел категорию сложности - IIб, а сейчас - IIIб.

В порядке усложнения перевалы можно расположить так:

1. Абдукагор № 2	IIб	5078 м
2. Танымас	IIА	
3. Шмидта	IIIа	4860 м
4. Кашал-Аяк	IIIб	4330 м
5. Язгулем	IIIб	5130 м
6. Гармо	IIIб	
7. Абдукагор № I		

Из этой таблицы видно, что простых перевалов на ледник нет. (Таблица дана для ледовой обстановки 1967 года. Рекомендуем при разработке новых маршрутов уточнить состояние перевалов на данный период. Данные по перевалам Язгулем и Гармо группой не проверены.)

#### ПОСЛЕДОВАТЕЛЬНОЕ ОПИСАНИЕ

#### МАРШРУТА

Начало маршрута проходит в Горно-Бадахшанской области Таджикской ССР, а оканчивается маршрут в Киргизской ССР. Мы выбрали наиболее короткий и удобный путь к начальной точке маршрута. Самолет доставил группу в Душанбе. Далее нужно попасть в поселок-райцентр Ванч. За 2 часа можно долететь, но надежды на этот вид транспорта очень мало. Сложные горные ус-



ловия мешают большим самолетам посещать Ванч, а летающий туда самолет типа АН-2 берет только 6 человек. Следовательно, нужно как минимум два самолета.

Автобусного сообщения нет. Остается только нанять автомашину. В Душанбе по дороге на Орджоникидзебад имеется две автоколонны и гараж прокатных автомашин. Здесь можно договориться о прокате машины до Ванча согласно установленного тарифа, но... для этого нужно: во-первых разрешение начальника ГАИ и во-вторых разрешение зам.министра автомобильного хозяйства Таджикской ССР. Мы через это прошли.

Дорога до Ванча длиной около 500 километров очень красивая. Крутые виражи, узкие ущелья, зигзагообразные спуски и подъемы.

Из поселка Ванч до верховья реки Ванч имеется дорога, по которой достаточно часто ходят автомашины к геологам. Мы надеялись доехать до поселка геологов "Дальний". Но это оказалось невыполнимым. Дело в том, что выше поселка Пой-Мазар у бывшего лагеря геологов прошел сель и покрыл слоем примерно 70 метров долину и даже на некоторое время перекрыл реку.

Долина реки Ванч довольно приятное место. Это одно из самых плодородных и благоприятных в климатическом отношении мест на Памире. Два высоких хребта закрывают Ванч с севера и юга, благодаря чему северные ветры не оказывают заметного влияния на климат. В момент нашего посещения поселка Ванч температура воздуха была  $+32^{\circ}\text{C}$ . В долине сеют рожь, ячмень, выращивают виноград, абрикосы, яблоки, грецкие орехи.

От поселка Пой-Мазар, пройдя через сель, шли по дороге





фото 3.  
Участок дороги Душанбе - Ванч.





фото 4.

Пос. Ванч





фото 5  
Река Ванч





фото 6

Долина реки Ванч



до поселка Дальний. В поселке Дальнем нам была предоставлена большая армейская палатка, где уже находились четверо туристов из других городов, которые в связи с ухудшением состояния здоровья должны были вернуться и ждали, когда их группы, сделав кольцо, вернутся назад.

В первой части маршрута, на которую отводилось три дня, предполагалось провести активную акклиматизацию.

На следующий день, оставив часть продуктов на складе и взяв с собой пищу на трое суток, мы вышли в направлении перевала Абдукагор № 2. Уже через 1 км мы вступили на ледник Медвежий. В 1963 году Медвежий, во много раз ускоривший свое движение, перекрыв реку Абдукагор, смыл Гидростанцию и наделал еще ряд бед. За эти годы через ледник прошел не один десяток человек и даже проезжали трактора. Так что сейчас несложно пересекать ледник, хотя и сейчас встречаются небольшие трещины и чуть выше по леднику видно хаотическое нагромождение льда. Слева, в распадке между скалами, виден ледопад Медвежьего /фото 10/. Если пройти этот ледопад, то дальше уже несложно подойти к перевалу Абдукагор № 1 и дальше на ледник Федченко. Но идти через ледопад Медвежьего трудно.

Мы пересекли ледник Медвежий и дальше пошли по тракторной дороге. Через 5,5 км вышли к небольшому лагерю геологов. Здесь три палатки. Теплая встреча и убедительные предложения остаться, полезть в штольни, расположенные высоко в скалистых горах, и добыть для коллекций друзы пьезокварца и горного хрусталя. Это тоже один из путей активной акклиматизации. Кстати, в Киеве при разработке маршрута мы рассчитывали на подобный ва-





фото 7  
Поселок геологов "Зальний".





фотос  
Даются указания перед выходом на маршрут.



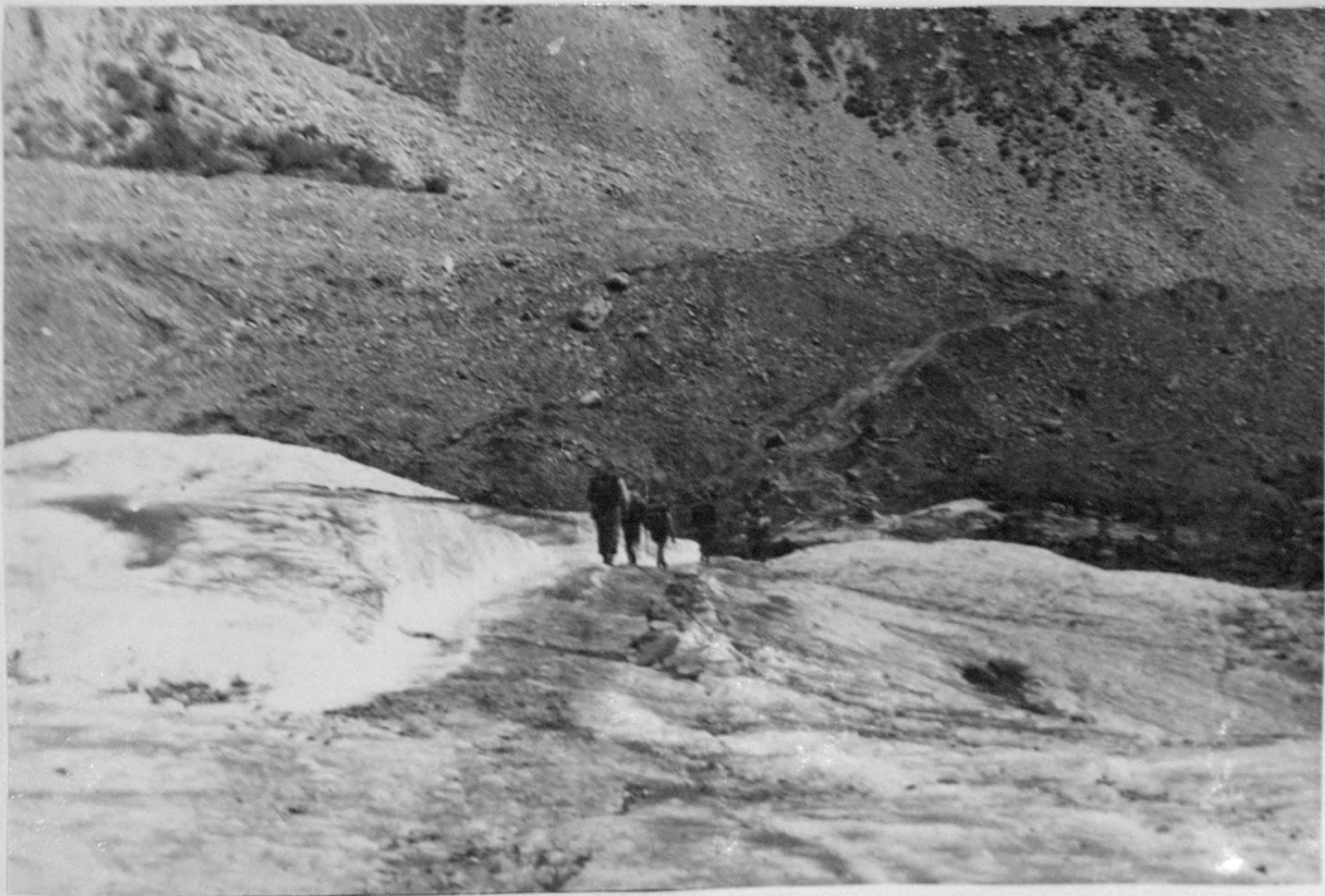


фото  
ледник медвежий.



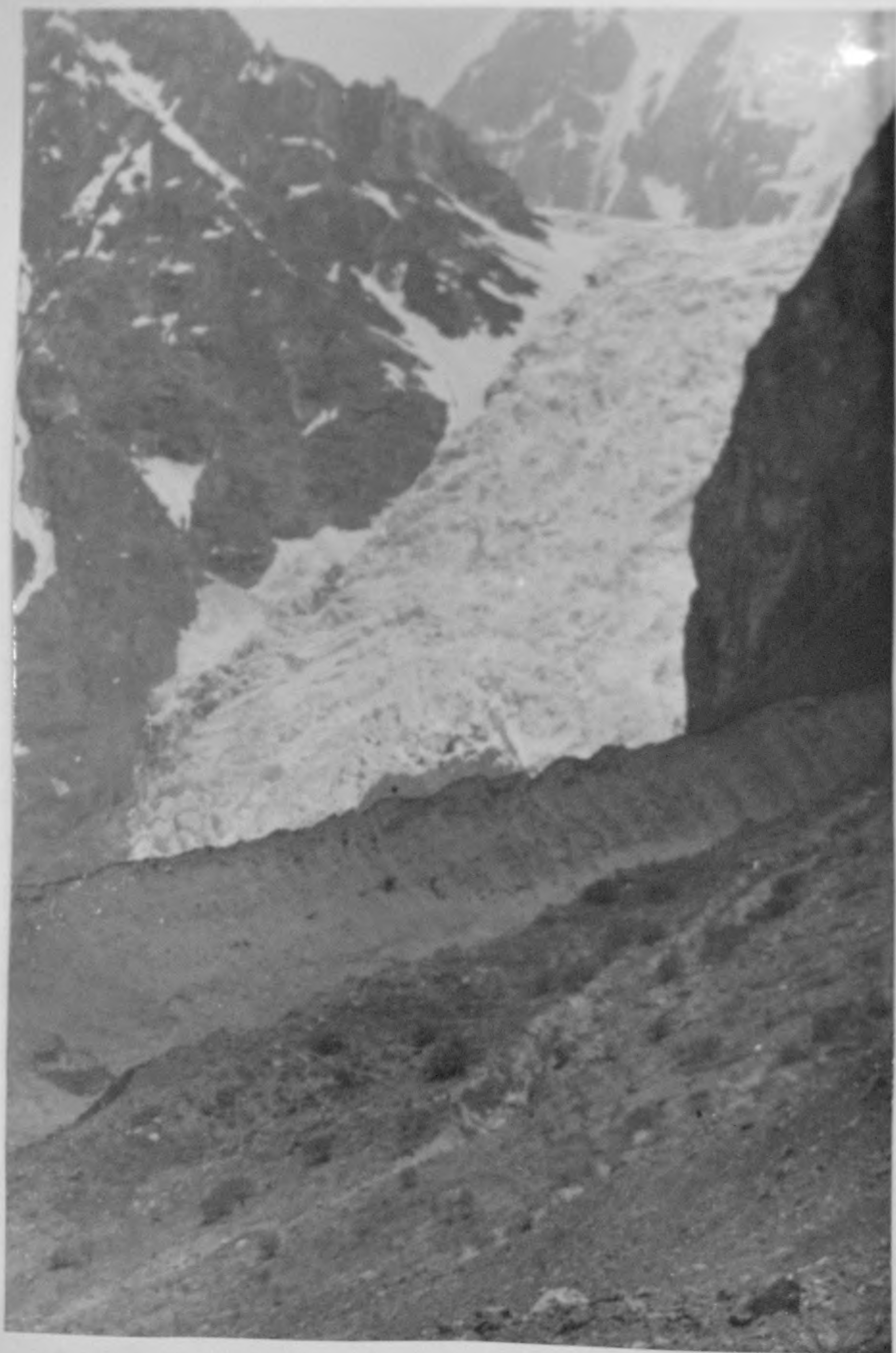


фото 10

Ледопад ледника Медвежьего





фото 11

Дорога на Абдукагор.





Лагерь вблизи разработок пьезокварца  
фото 12





фото 13

Долина реки и ледника Абдукагор.  
(вид назад).





фото 14.

Вид на ледник Абдукаеор





Фото 15

Вогонанг в Верховьях р. Агдукагор.





Фото 16

Озеро у перевала Абдукагор II





Фото 17  
Панорама цирка у перевала Абдукагор II.  $\angle 150^\circ$   
Перевал Абдукагор II.



риант. Вечером мы вместе с одним из геологов поднимались по изящной лестнице, подвешенной на отвесной скале, держась за пятимиллиметровый тросик - перила. Пройдя вверх метров на 150 - 200, мы тем самым поднялись до отметки примерно 3800 м.

Следующий день начался с перехода по мостику на левый берег реки Абдукагор. Далее шли по тракторной дороге.

Технически подобный путь не представлял труда, хотя нам и пришлось перейти вброд три речки с очень быстрым течением и холодной водой, глубиной до 80 см. Но затяжной подъем и сильная жара /несмотря на близость ледников/ очень затрудняли передвижение. Начались проявления горной болезни. Мы применяли особые профилактические средства борьбы с горной болезнью /о чем будет подробно рассказано ниже/, но полностью победить горную болезнь не удалось.

Долина реки Абдукагор расположена между двумя хребтами.

Никакой растительности, только камень и лед. Дров почти нет. Лишь редко встречаются остатки деревянных изделий и дров, брошенных геологами.

Лагерь разбили рядом с озером у перевала Абдукагор № 2 /фото 16 /. Вправо уходит тропа к лагерю № I, где ведут основные разработки пьезокварца.

Половина следующего дня ушла на обследования начала перевала и изучения ледника Абдукагор. Здесь впервые применили кошки и другое альпинистское снаряжение. Остальная часть дня ушла на переход от перевала Абдукагор к лагерю поселка "Дальний". Идти вниз легко. Но до "Дальнего" довольно далеко и по-



этому пришли поздно. Здесь на каждом шагу подстерегают неожиданности. Мы были свидетелями, как через несколько минут после того, как мы прошли по дороге с перевала Абдукагор, по одному из распадков прорвалась вода. Мощный поток сразу же перекрыл дорогу, движение по ней стало невозможным. Специальная служба геологов восстанавливала дорогу несколько дней.

От поселка "Дальний" шли к леднику Географического общества вначале по дороге /5 км/, а потом подошли к площадке, где можно установить лагерь.

Конечная морена ледника Географического общества имеет большие размеры, достигая высоты до 100 - 150 метров. Пройти конечную морену нелегко. Громадные трещины, провалы, большая крутизна склона не позволяют лошадям и даже ишакам пройти вглубь ледника. Только человек, используя свое умение, может пройти к верховьям ледника. У левого края ледника /все дано орографически/ на стыке с хребтом имеется ложбина, по которой нужно идти. Часто приходится обходить трещины и даже провалы. Приходилось в некоторых местах рубить ступени ледорубами. На хребтах, прилегающих к леднику, растет трава и арча. Поэтому здесь всегда можно собрать нужное количество дров. Примерно за 3 км до ледника Красноармейского лучше выйти к середине ледника Географического общества. Здесь идти по морене значительно легче. Поверхность ледника более ровная. Основные трещины здесь идут у краев ледника. Почти до самого ледника Красноармейского ледник Географического общества полностью покрыт моренными наносами.

Основной вариант маршрута, утвержденный МКК, проходил через перевал Кашал-Аяк. Была проведена разведка подходов к пе-





Фото 18  
"Гриб" на леднике Географического общества.





∠ 105°

Фото 19.

Вид ледника географического общества (Верховье)





Фотозо

Ледник Географического  
вид вниз).

общества (средняя часть,





а

Фотом 21

б)

а) Ледник Географического общества  
ледопад ледника на перевале Кашгал-Аяк

б) Схема прохождения перевала Кашгал-Аяк  
(ориентировочная схема)



ревалу. Уже напротив ледника Красноармейского ледник сильно разорван. Причем имеются трещины продольные и поперечные. Сплошная сетка из трещин. Пройти очень сложно. Группа должна обладать высокой техникой продвижения по льду. Мы непосредственно приблизились к перевалу. Проходили в центре ледника у края центральной морены. Однако перевал мы не брали по ряду причин, которые мы считаем весьма вескими.

Первая причина: уже на подходе к перевалу мы узнали от группы, что <sup>в</sup>1967 году ледовая обстановка на Памире очень усложнилась. Узнали, что в тот момент сложность перевала Кашал-Аяк оценивалась как IIIб, в то время, как маршрутная комиссия, разрешая выход, имела сведения о Кашал-Аяке, как о перевале IIб категории сложности.

Вторая причина: немного раньше нас к перевалу подошли группы туристов из Перми и Челябинска. Они тоже собирались штурмовать перевал. Известно, что перевал Кашал-Аяк /см.рис.21 / берется за два дня. Кашал-Аяк - это четырехсотметровый ледопад. Первая ступенька высотой в 200 м, состоящая из четырех сложных уступов и ряда маленьких, проходится за один день. Нужно идти по правой части ледопада, ориентируясь на небольшое озерко, а далее на кошках берутся четыре уступа. Далее группа выходит на каменный "остров" /скалу/ и здесь останавливается на ночлег. Подъем нужно закончить к II - I2 часам дня, так как потом подтаявший лед начинает сыпаться с верховий ледопада. На каменном "острове" можно установить лишь две палатки. Таким образом мы были обречены на ожидание, пока две предыдущие группы, в случае удачи, и хорошей погоды пройдут



и освободят нам единственную безопасную площадку. Видимо мы потеряли бы 2 - 3 дня.

Поэтому было принято решение идти по запасному варианту через перевал Шмидта. Мы ясно себе представляли, что перевал Шмидта на 520 метров выше, чем Кашал-Аяк. Но успешно проведенная активная акклиматизация, специальная профилактика против горной болезни /см. раздел 8 / и хорошее самочувствие членов группы вселило в нас уверенность, что высотные особенности перевала не помешают нам.

Готовясь к походу, мы собрали все возможные сведения о перевале. Выяснили, что это редко проходимый перевал, так как на 25 км удлиняет маршрут, что украинские туристы через него не ходили. По имеющимся у нас сведениям сложность перевала - Ib. Еще будучи в поселке "Дальнем", нам пришлось встретиться с группой алмаатинских туристов, которые только что вернулись с перевала Шмидта. Они сообщили, что перевал Шмидта не очень сложный; оценили сложность перевала - Ia. Эта группа и группа из Перми утверждают, что основная сложность - найти перевал.

Путь к перевалу Шмидта идет через ледник Красноармейский. Переход с ледника Географического общества на Красноармейский проходит через морену с громадными трещинами и провалами /фото 22 /. Была проведена специальная разведка, после чего группа прошла на конечную морену ледника Красноармейского. На левом и правом концах конечной морены этого ледника расположены зеленые поляны с сочной травой и яркими, душистыми цветами.

Нижняя часть ледника Красноармейского покрыта мелким





Фото 22

Переход с ледника Географического общества на  
ледник Красноармейский.





Фото 23

Изучение пути по леднику Красноармейскому в  
20 км кратную трубу. Вдали ледник Географическ. общ.





фото 24  
Общий вид ледника Красноармейского  
1 - Ложный перевал 2 - Перевал Шмидта.





а) ▲1 - Возможный перевал. ▲3 - Ложный перевал; ▲2 - перевал  
шимидта  
фото 25



б) ▲1 - Возможный перевал.





а) перевал Шмигта

Фото 26 (ступень ж)



б) Перевал Шмигта

--- путь группы

▲ - лагерь



щепнем. Поверхность довольно ровная. Примерно с середины ледника и до верховьев идет чистый лед. Трещины встречаются очень редко, все они раскрыты. Лишь у левого края ледника имеются существенные трещины.

Ледник вытекает из цирка /фото 24 / и кончается ледопадом.

Если идти по леднику вверх, то на правом хребте <sup>орографически</sup> хребет Кашал-Аяк/ видны четыре распадка. Третий распадок очень похож на перевал /фото 25 /. С ледника Красноармейского видно, что с этого распадка одна перевальная точка идет направо, а вторая прямо /это особенно хорошо было видно в двадцатикратную трубу "Турист"/. Забегая вперед, сообщим, что правая перевальная точка ведет на верхнюю площадку перед перевалом Шмидта через 100 метровый снежный карниз /фото 44 /. Предполагаем, что перевальная точка прямо по распадку приводит в верховья ледника Елены Розмирович, хотя у нас нет уверенности, что спуск возможен /фото 49 /.

Перевал Шмидта лежит в четвертом распадке. Громадная скала делит нижнюю часть ледопада на два громадных языка, между которыми находится пятидесятиметровый провал /фото 26 /. У правого края /орографически/ ледопада Шмидта имеется ложбинка /фото 265 /, по которой в хорошую погоду можно подняться очень высоко.

Ложбинка упирается в скалу и дальнейший путь мог идти только на ледник /фото 28 и 29 /. Проведено ряд разведок в различных направлениях. Подъем по довольно пологому, но длинному леднику оказался не очень удобным. Поэтому решили поднимать





Фото 27. Справа видна ложбинка, по которой осуществлён подъём. Лагерь у ледопада Шмцдта. Палатки на холме — единственном камне-безопасном месте. Внизу ледник Красноармейский.





Фото 28

Конец ледника Шмидта.



ться на ледник по заранее подготовленным нами ступеням. Уже первое знакомство с ледовой обстановкой убедило нас, что движение возможно только ранним утром, пока не размягчился снег, покрывающий большую часть ледника Шмидта. Поэтому первый день штурма перевала ушел на подъем по земляному и каменистому склону, разведке перевала и подготовке ступеней. Ночевали у ледопада, где имеется небольшой холм в виде каменистой осыпи, со всех сторон окруженный ложбинами, по которым с 12 часов дня непрерывно катятся камни с гор. Но ночевка на холмике совершенно безопасна. Сюда не могут попасть камни и вода от ливней /фото 27 /.

Рано утром с рассветом быстро поднялись по ступенькам со страховкой на следующую площадку. Отсюда видно, что впереди еще площадка. Перевал отсюда не виден даже в хорошую погоду. Мы подошли, когда наверху был туман. Видимость 50-100 м. Наша площадка представляет собой закрытый ледник, сплошь пересеченный трещинами. Проходим в связках по мостикам. Струдом находим площадку 15 х 20 метров. Вокруг громадные трещины. Даже на площадке в лагере ходим в кошках /фото 33 /.

Готовим связку для проведения разведки. После трехчасового отдыха связка проводит разведку для дальнейшего движения группы на следующую площадку "Б".

Перевал Шмидта в сечении имеет вид:

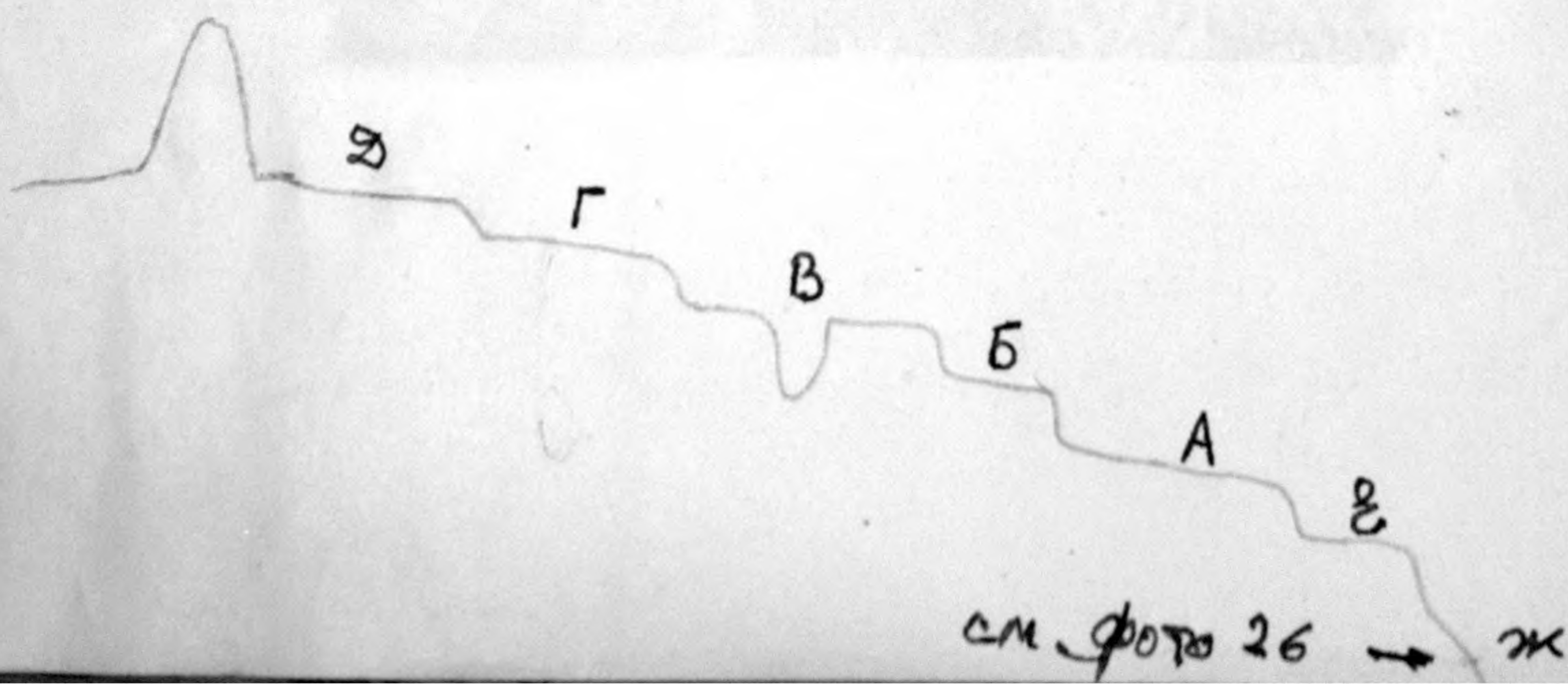






фото 29

Конец ледопада Шмидта.





Фото 30.  
Ледопад перевала Шмигта





Фото 31

Ледопад перевала Шмидта.





4950

Фото 32. Вид с конца ледника -





Фото 33  
Нашлась площадка 20x20 метров среди бесконечных трещин.





Фотоз 34.  
Обед на леднике Шмигта.





Фото 35  
Разведка перехода на ступеньку Б.



После площадки "Б" нужно спуститься в провал "В" /фото обойти его нельзя. Спуск крутой. Это ледяная стена высотой метров 25 - 30. Спуск осуществлен со страховкой с применением средств и техники альпинизма /кошки, ледорубы, веревки/ /фото /.

Участок "Г" не очень сложный, но много трещин, большинство из которых открыты /фото 39;40;41/. Площадка "Д" - это цирк, покрытый нетолстым слоем мягкого снега. Под перевалом разбили лагерь. Высота площадки около 4650 метров.

Очень сильно чувствовалась высота. Горная болезнь проявлялась в виде сонливости. В II часов дня сон буквально валил всех с ног. Участники группы, кроме дежурных, спали прямо на рюкзаках /фото 46 /.

Вторым проявлением высоты была яркость солнечного света. Очки, пропускающие всего 10% света, не защищали полностью глаза. Два человека почувствовали боль в глазах. Им была оказана медицинская помощь и дальше они шли в темных сварочных очках, через которые при том освещении все отлично видно.

Во второй половине дня на перевал /фото 45;47 / пошла в разведку связка-тройка. Задачей разведчиков было проверить возможность спуска с перевала, проверка содержимого тура и повесить двухсотметровую веревку, закрепив ее за скальный выступ на под"еме. По этой веревке мы поднимались утром следующего дня спортивным способом.

Необходимо отметить, что утром все участники чувствовали себя отлично. Несколько часов хватило, чтобы мы полностью акклиматизировались. Ребята даже устроили футбольный матч. Ни-



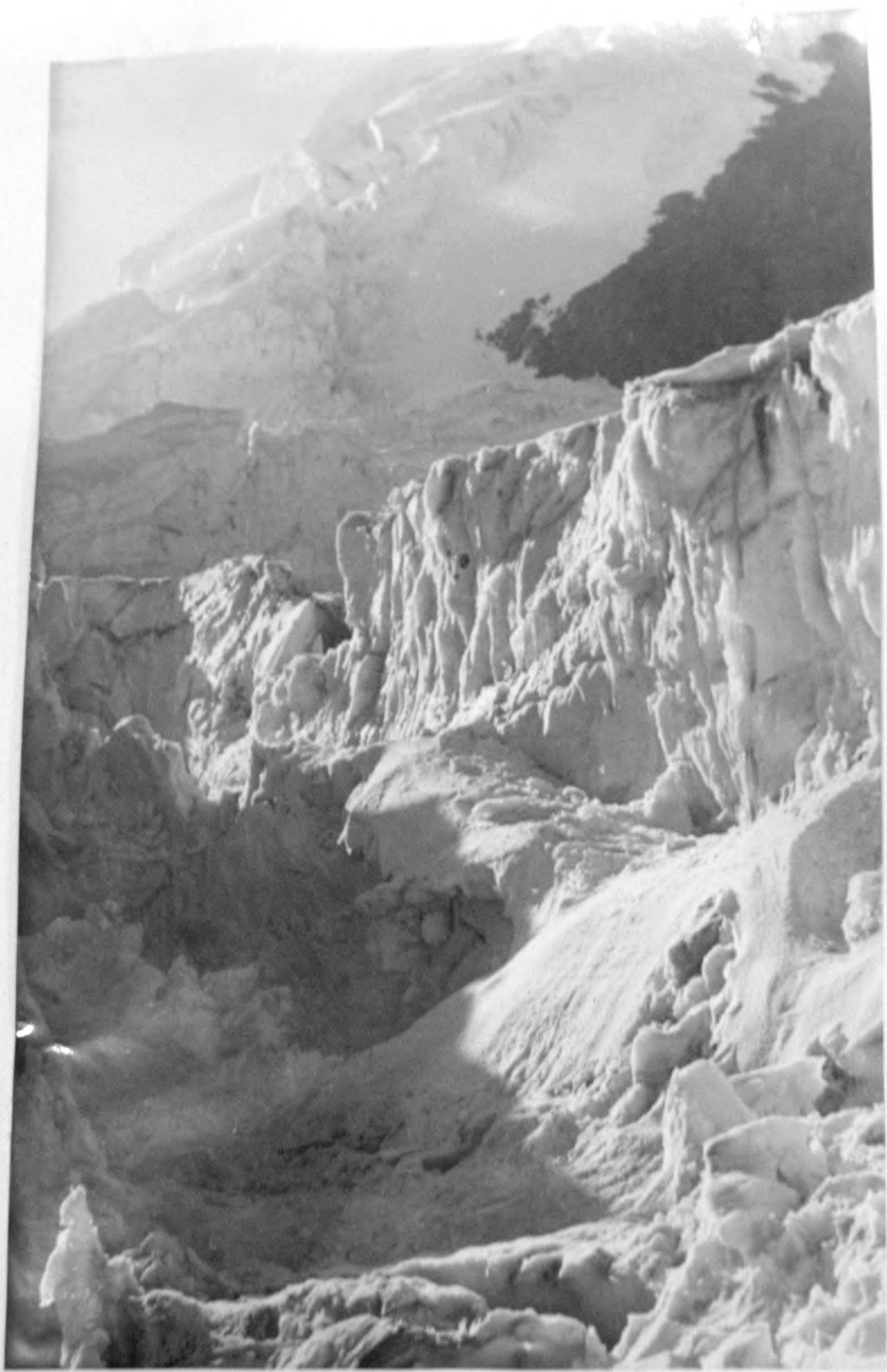


Фото 36.  
провал „В“ (см. текст )





Фото 37  
Прохождение провала "В."





фото №38.  
Прохождение провала „В“





Фото 39.  
Подъём на перевал. Начало ступеньки «Г».





Подзем  
Фоточо.  
на перевал. Ступенька „Г.“





Фотоз 41.

Конец ступеньки "Г."



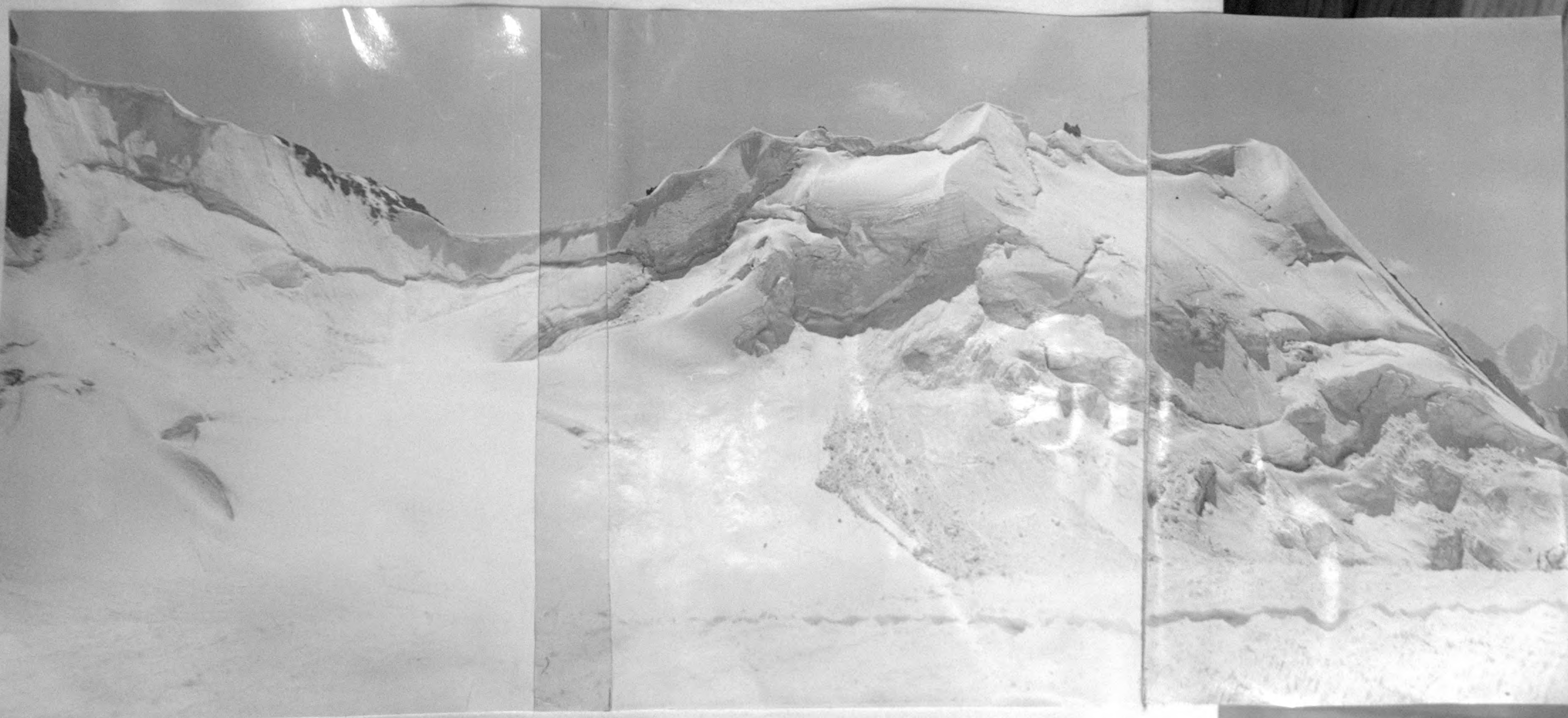


Фото 42

Памир под нами. Вид с начала ступени „Д“



280° фото 43. Южная сторона цирка и перевала Умидта.





- 290°

Фронт 44. Северная сторона цирка и перевала Шмидта.







Фото 45

▲ перевальная точка перевала Шмидта.





Фотол 46.  
"Сонливостъ - проявление горной болезни."



когда еще никто в мире не играл на такой высоте в футбол! Играли пустой полиэтиленовой канистрой для бензина.

Высота перевального хребтика /фото 47 / примерно 250 метров. Вынув записку из тура, мы узнали, что за 17 дней до нас здесь прошла специальная группа московских туристов-консультантов мастеров спорта в составе: Старченков В.И. /руководитель/, Алимов С.И., Богачев А.Ф., Брук А.И., Садовников Ю.Н., Рязанский В.М., Устынюк Ю.А., Хящанов И.С.

Группа имела целью изучить, описать и квалифицировать перевалы Памира и составить перечень рекомендованных маршрутов. Из записки /фото / мы узнали, что перевал Шмидта они оценили как Ша.

Спуск с перевала на ледник Елены Розмирович /ледник №8/ идет по довольно крутому снежному склону. Склон не опасный. Но из-за крутизны мы были вынуждены спускаться на веревках. Перепад около 100 метров, с промежуточной площадкой. Верхняя часть ледника Елены Розмирович пологая, поверхность очень ровная, покрыта снегом. После поворота характер поверхности сохраняется на расстоянии около 1 км, а потом трещины пересекают весь ледник поперек. Так идет примерно 300 - 400 м до перегиба ледника по вертикали, а потом трещины идут только с обоих краев ледника. По середине ледник совсем без трещин. А дальше на нижней площадке он на всю ширину ровный с закрытыми трещинами. В шутку мы говорили, что лучшего места для скоростного спуска на лыжах не подберешь /см.рис. 53 /

Нижняя часть ледника очень ровная и почти не имеет наклона. Это создало условия для образования небольших ледовых





Фото 47

Перевальный хребет перевала Шмидта.



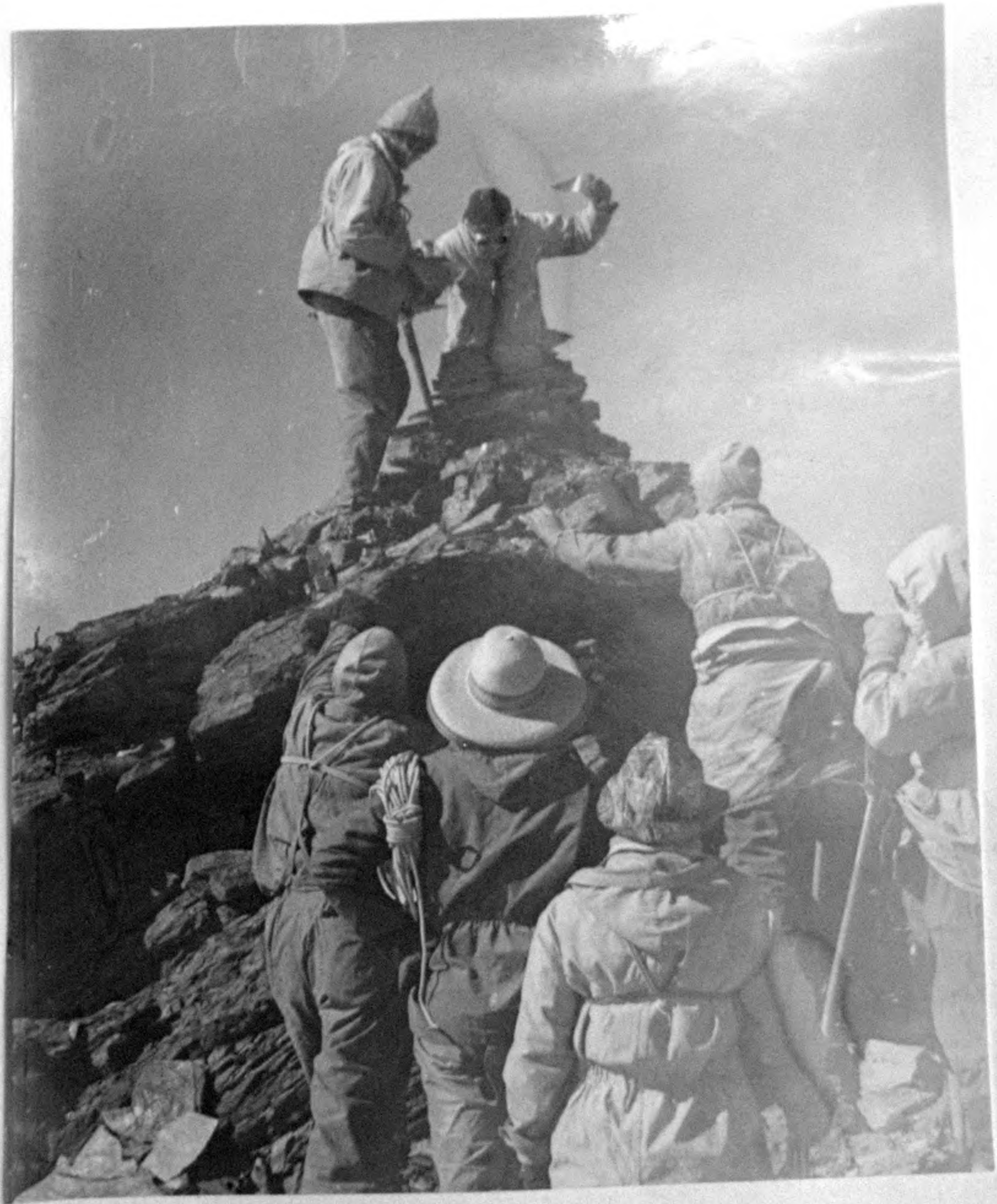


Фото 48

Тур. на перевале Шмигта.



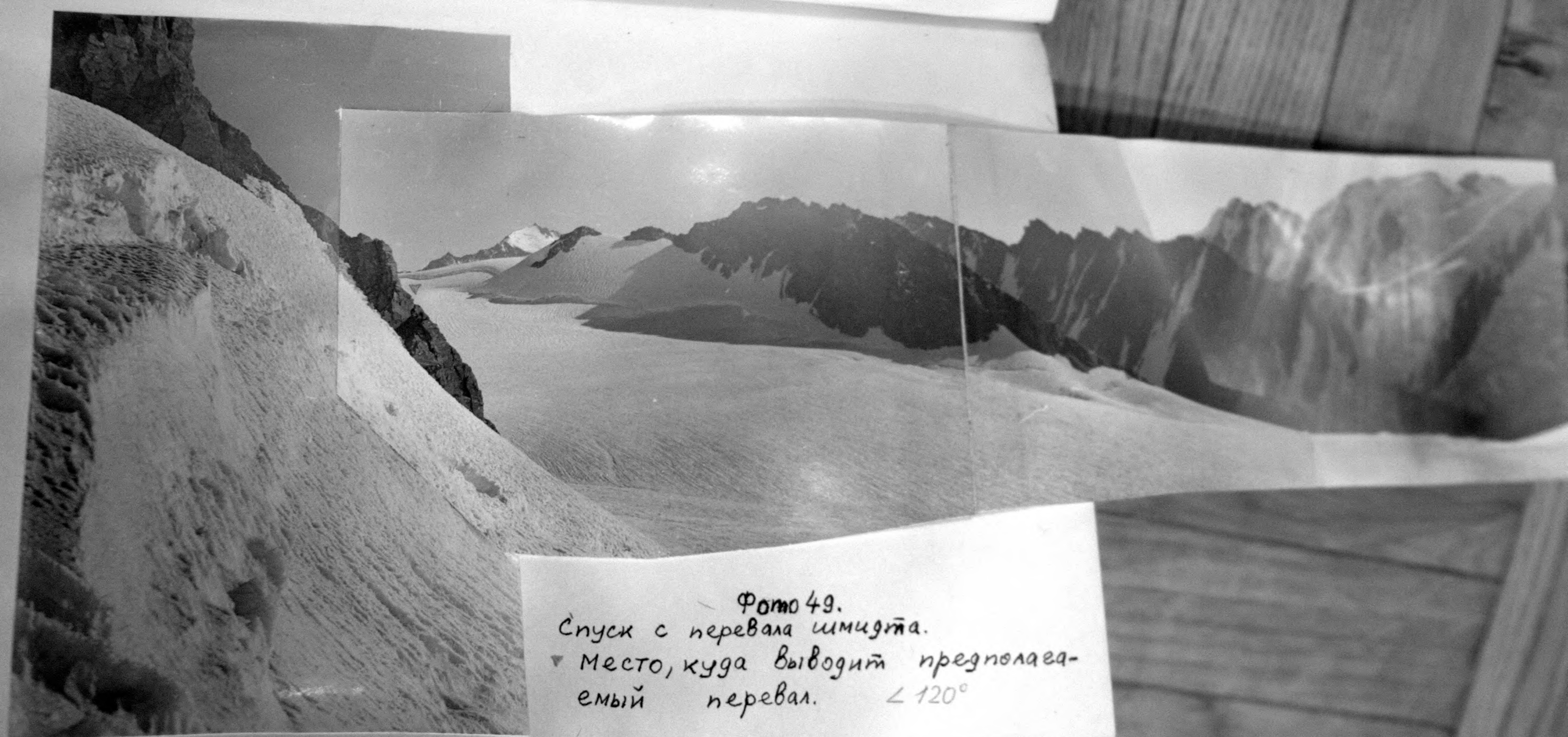


Фото 49.  
Спуск с перевала Шмидта.  
▼ Место, куда выводит предполагае-  
мый перевал.  $\angle 120^\circ$





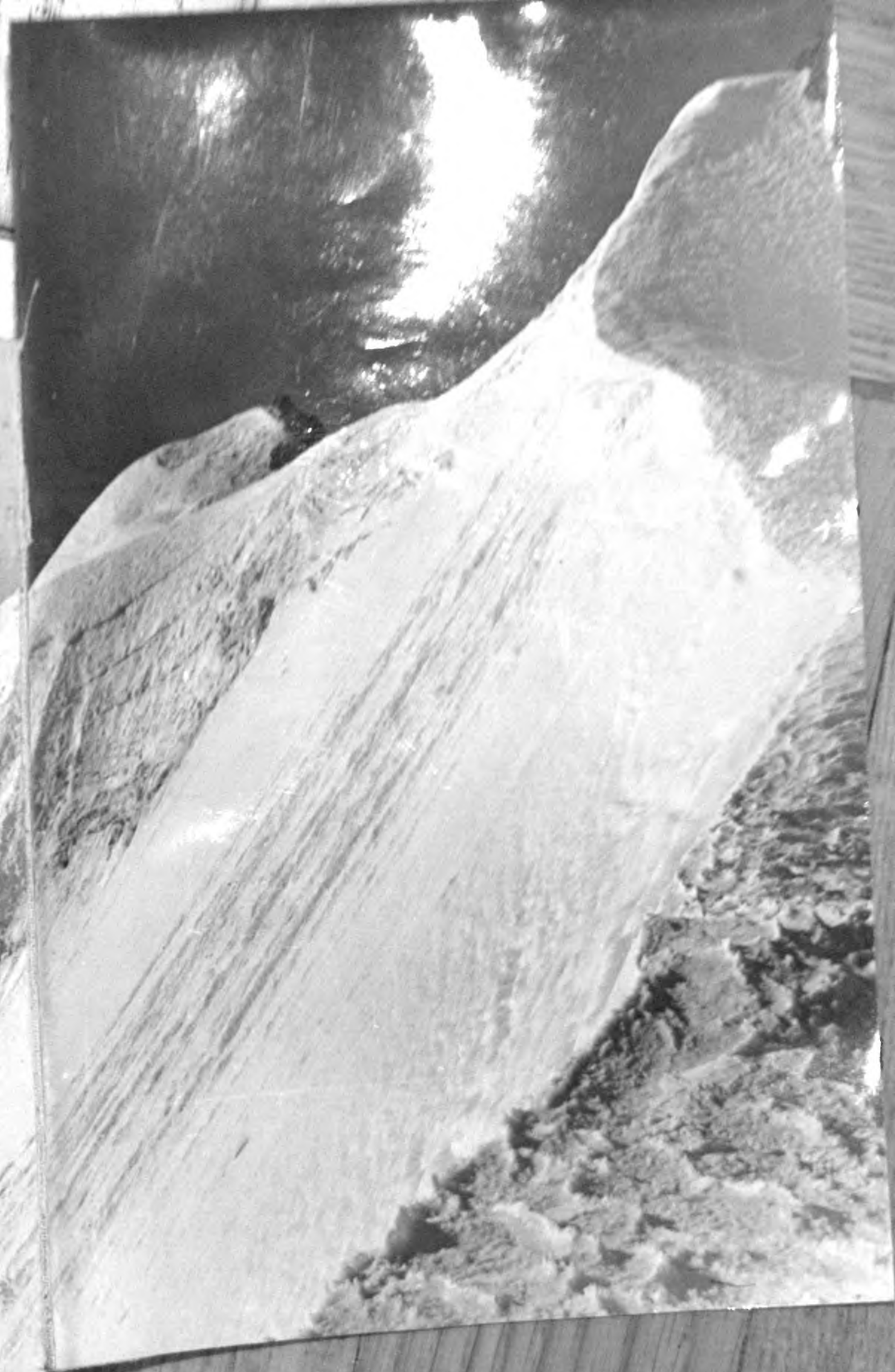
Фото 50.  
Спуск с перевала Шмидта.





Фото 51.  
Спуск с перевала Шмидта.





на Умугма







Фото 52.

$\angle 80^\circ$

Вид цирка: ледника Елены Розмирович у перевала Шмигта.





Фото 53  
Ледник Елены Розмирович. Вдали ледник Федченко.



озер и неприятного ледового болота. Ноги все время опускаются в талую воду, а высушить ноги очень сложно, так как требуется дополнительный расход бензина. Ледник Розмирович полностью снежный, морены нет. Морена имеется лишь на стыке правого края ледника с ледником Федченко и она, видимо, принадлежит леднику Федченко.

Ледник Федченко в месте стыка с ледником Розмирович широк /приблизительно = 4 км/. Две центральные морены высотой по 50 метров делят ледник Федченко на три длинных полосы, которые идут вплоть до ледника Бивачного. Левая центральная морена может считаться граничной линией двух ледников - Розмирович и Федченко.

Наш путь лежал левее этой морены. В этом месте очень много трещин, но они открыты и поэтому их можно обойти. Трещины идут до места впадения ледника, спадающего с перевала Кашал - Аяк в ледник Федченко. Это место тоже очень ровное. Здесь тоже ледовое болото, но встречаются закрытые трещины, в которые легко провалиться. Трещины идут вплоть до ригеля, где расположена обсерватория "Ледник Федченко".

Ригель - это скальные возвышенности. Высота этого ригеля примерно 200 метров от поверхности ледника.

Здание обсерватории - это деревянное сооружение, обшитое сверху листовым оцинкованным железом. Внутри имеются рабочие помещения, баня, кухня, гостиная и четыре двухместных комнаты.

Начиная с августа 1968 года, согласно штатному расписанию здесь будет 7 зимовщиков. Мы встретились лишь с четырьмя.



Конец ледника Розмирович и сланиа с ледником Федченка.  
Фот 54.







Фото 55

Вдали перевал Кашал-Аяк (▲). На переднем плане ледовое болото.



Зимовщики во главе с начальником обсерватории Михаилом Бездетко встретили нас очень тепло. Мы пробыли здесь несколько часов и успели близко познакомиться с зимовщиками и с их работой.

Несколько раз в сутки они согласно графику связываются с Душанбе по радио и передают метеосводки. Продукты, баллонный газ, дрова и оборудование доставляются из Ома вертолетом до промежуточного лагеря "Пыльного", а оттуда специальный караван лошадей проходит нелегкий 40-километровый путь до обсерватории. Подобные перевозки осуществляются лишь I - I,5 месяца обычно с 10 августа до конца сентября. Но в 1967 году караван задержался из-за высокого уровня воды в реках Сель-Даре и Саук-Саб. Лошади каравана обучены ходить по тяжелейшим ледникам Федченко и Бивачному, они хорошо ориентируются в дороге, умеют обходить трещины, а если необходимо и возможно, легко /даже с грузом/ перепрыгивают через трещины.

Путь от обсерватории к Бивачному идет по открытому леднику слева от центральной морены /фото 58 /. Ледник ровный, трещин немного и они открыты. Много ледяных фигур /грибы и т.д.,

Перед местом соединения ледника Федченко с ледником Бивачным ледник Федченко становится более тяжело проходимым. Ледник Бивачный в месте соединения с Федченко представляет собой нагромождение льда. Смотришь сверху в трещину или в провал и даже на глубине 150-250 метров не видишь дна. Края провалов и трещин довольно крутые и кое-где видны следы троп, проложенных караваном.

При отыскивании троп и прокладке пути нужно стремиться выйти к левому краю "устья" ледника Бивачного. В этом месте горы





Фото 56.  
Самая высокогорная обсерватория мира — «Ледник Федченко»





Фото 57.

Геометеорологическая обсерватория.





Фото 58.

Ледник Федченко.



очень выветрены и выглядят, как большое накопление пирамид. В этом месте, у самого левого края ледников Бивачного и Федченко проложена отличная лошадиная тропа. Тропа выводит сначала к лагерю каравана, а потом через 1,5 км будет лагерь "Пыльный", где имеется вертолетная площадка. До конца ледника Федченко отсюда примерно 20 км. Далее начинается один из самых серьезных и опасных участков нашего похода - переправы через реки, образующие реку Мук-Су.

По схеме /рис. 65 / видно, что предстояло форсировать ~~одну~~ две относительно несложные реки Малый Танымас, Балянд-Кик, Каинды и три очень серьезные реки с сильным течением, глубокие с ледяной водой - Саук-Сай, Сель-Дару, и Балянд-Кик.

Исходя из имеющихся у нас данных по опыту предыдущих групп /в частности киевской группы Леви и ленинградской группы Часова/ мы планировали различные варианты переправ через эти реки. [примечание: при форсировании Балянд-Кики переправа через Сель-Дару и Малый Танымас исключается].

#### 1 вариант:

Рано утром при низкой воде пройти на навесной двухтроссовой лебедке через реку Балянд-Кик, обойдя при этом Танымас и ~~Бивачный~~. Держась правого края долины, подойти к прижиму, примыкающему к Сель-Дару. Взойти на подошву горы, примыкающей к долине, перевалить через холм, и спуститься к реке Саук-Сай. В 600 метрах выше по течению должен быть трос и однотроссовая лебедка. По ней перебраться на левую сторону реки и через 5 км легкая дорога приводит в пос. Алтын-Мазар.

#### 2 вариант:

С поселка "Пыльный" вертолетом перелететь в пос. Дараут-



Курган. Это вполне реально, ибо вертолеты привозят грузы в "Пыльный", а назад летят без груза.

3 вариант:

Осуществить переправу на лошадях каравана.

Все эти три варианта обсуждались при разборе заявочных документов. На все три варианта получено разрешение.

Следует сказать, что для осуществления I варианта <sup>и возможной переправы через ~~...~~ Ванч</sup> мы взяли с собой легкую надувную лодку, грузоподъемностью 220 кг, небольшие капроновые весла и 200 метров капроновой рыболовной лески диаметром 1,2 мм /все это весило 1,95 кг/. В Киеве мы пробовали на быстрой струе переправляться на другую сторону реки, перевозя за собой капроновую леску, за которую перетаскивали веревку для переправы. Сразу тащить веревку нельзя, потому что создается сильное сопротивление струи и переправа затрудняется. Кроме того, для безопасности был взят надувной спасательный жилет.

Следует сказать, что при всей сложности рек большие камни в русле почти не встречаются, берега низкие. Поэтому, даже если человек попадет в воду, вероятность удара о камень небольшая и спасательный жилет будет блестящей гарантией.

Однако, высокий уровень воды в реке не позволял осуществить переправу собственными средствами. Кроме того, мы выяснили, что вода залила провисшие тросы и на них нельзя было надеяться.

Вариант II тоже отпал, потому что вертолет проходил капитальный ремонт и должен был прилететь только через две недели. Остался только третий вариант.

Караванчики с большой неохотой взялись переправить караван до Алтын-Мазара.



Нам предоставили 16 лошадей. Каждый участник был посажен на "свою" лошадь.

В момент нашего появления в лагере "Пыльный" группа киевских альпинистов под руководством Кузцовского поднималась на пик Коммунизма.

Лошадиная тропа обходит высокие и неудобные холмы морены и идет то вверх, то вниз. Ехать по такой дороге да еще на вьючных седлах нелегко и требует немалого умения и терпения.

Ледник Федченко находится от нас справа. Громадные провалы /их трудно называть трещинами/ режут ледник вдоль и поперек. Все это покрыто тонким слоем черного щебня. Идти по центру ледника нельзя.

Конец ледника Федченко круто обрывается вниз к долине пяти рек, образуя уступ высотой метров 300. Здесь пришлось сойти с лошадей и аккуратно проводить лошадей по очень крутой извилистой тропе.

Тропа подвела к берегу реки Малый Танымас, на противоположном берегу которого располагался лагерь альпинистов Свердловска, штурмующих вершину Мусджилга. Они натянули переправу из двух капроновых веревок диаметром 12 мм.

Мы на лошадях легко переправились на другой берег /глубина - по колено лошади/. Река Балянд-Киик осталась справа.

Следующая река Сель-Дара - одна из сложнейших. Потом был найден удобный брод, глубиной до середины корпуса лошади. Перешли. Множество более мелких рукавов Сель-Дары мы прошли легко.

Долина реки Сель-Дара зажата между высокими хребтами. Долина довольно ровная, песчаная, покрытая крупным гравием и камнями. После брода шли по правому берегу долины.





Фото 59

Конец ледника Федченко. Вдали долина реки Сель-Зара.



Реку Каинды на лошадях прошли легко.

Самым серьезным препятствием была река Саук-Сай. <sup>Дарр</sup> Это быстрая, довольно глубокая река с мутной холодной водой. Течет она по узкой горной долине и вырывается на простор только у устья. В этом месте появляются дополнительные рукава, облегчающие переход. Брод через основной рукав Саук-Сая очень тяжел. Вода доходила до седла. Лошадь с большим трудом преодолевает течение. Благополучно переправились. Следует отметить, что через Саук-Сай имеется одностроссовая переправа в 500 метрах выше по течению, но в тот момент она была залита водой.

Местность Алтын-Мазар - жемчужина Памира. Это чудесный оазис. Пышные деревья, высокая сочная трава украшают этот безжизненный край. Когда-то здесь было много людей, о чем пишут в книге "Джура". Теперь здесь живет всего две семьи. В Алтын-Мазаре имеется метеостанция.

Дрова здесь достать можно. Когда-то здесь пытались найти золото. Даже сейчас у берега лежат части драг. Но название поселка произошло от могильника - "Золотой могилы" /Алтын-Мазар/. Могильник /фото 62 / и сейчас является одним из наиболее почитаемых священных мест народов Средней Азии. Издалека сюда приходят верующие, приносят приношения: деньги, рога животных, куски меха. Еще сохранилось большое кладбище и имеется большой курган-могильник.

От могильника-склепа идет тропа вверх к перевалу Терс-Агар. Перевал несложный /категория сложности Ia/, перепад высот примерно 900 м, но подъем очень длинный - 5 км.

На подеме встречаются очень интересные экзотические





Фото 60.

Переход через реку малый Танымас. Вдали река Сель-Дара.





Фотоб 1.  
"Оазис" Алтын-Мазар. Поселок. Метеостанция.





Фото 62

Могильник Алтын-мазар — священное место в Средней Азии.





Фото 63.  
Долина реки Алтын-Дара. Вид на перевал Терс-Агар.



растений.

После подъема идет довольно длинная /примерно 3 км/ прямолинейная часть. В центре этой части видим слева падающий водопад. Одна часть струи течет к Алтын-Мазару, а другая образует реку Алтын-Дара, впадающую в Кызыл-Су у поселка Дараут-Курган. Это и есть перевальная точка. Здесь уже встречаются стада овец. Через 10-15 км уже встречается "ферма" - несколько юрт. Но надеяться на пополнение продовольствия не приходится; нельзя купить ни молока, ни мяса.

Долина, зажатая между двумя пологими хребтами, медленно снижается. Нет ни крутых, ни длинных подъемов и спусков. Идем по пологим холмам, покрытым низкой травой.

За 20 км до Дараут-Кургана появляется автомобильная дорога. Сюда на ферму ездят автомобили, но бывают они не очень часто. Нам не повезло.

Дорога ведет мимо древних глиняных могильников. Когда-то здесь было весьма населенное место, но сейчас здесь встречаются только пастухи, да и то только летом.

Дорога переходит на правую сторону реки и выходит к мосту через реку Кызыл-Су. Через 1,5 км мы в поселке Дараут-Курган.

Осмотрели древнюю глинянную крепость, отметили маршрутные документы.

Дараут-Курган сейчас не имеет автобусной связи с Ошем. Но очень часто ходят грузовые автомобили, на которые охотно берут пассажиров. В Алайской долине можно попробовать настоящий среднеазиатский кумыс.

Дорога по Алайской долине грунтовая. С одной стороны до-





Фото 64.  
Дружеская встреча братьских национальностей







лины лежит снежный Заалайский хребет с пиком Ленина во главе, мимо которого мы проезжали, с другой стороны - красные горы Алайского хребта.

Дорога вливается в автомагистраль Хорог-Ош. Через Сары-таш, перевал *Талдык* прибываем в город Ош, из которого на автобусе попадают в Андижан - один из крупнейших железнодорожно-дорожных узлов Средней Азии.



ГРАФИК ДВИЖЕНИЯ

День пути	Дата	Участок маршрута	Раст	Естест преп.	Спос. передви	Погода	Ходов. часы	Примечания
1.5/УШ		Киев-Душанбе						
2.6/УШ		Душанбе	-	-	-			
3.7/УШ		Душанбе	-	-	-			
4.8/УШ		Душанбе-Ванч	510		автом.	Солнечно ясно		
5.9/УШ		пос.Пой-Мазар- пос.Дальний	15	6,5	пешк.			
6.10/УШ		пос."Дальний"- лагерь развед. группы геоло- гов.	7	7	пешк.	- " -		
7.11/УШ		Лагерь геолог горазвед.- ледник Абду- кагор	12	15	пешк	- " -		
8.12/УШ		Ледник Абду- кагор - лед- никКаскадный- пос.Дальний	25	6	пешк.	- " -		
9.13/УШ		пос.Дальний- язык ледника Географиче- ского общества	5	2	пешк	- " -		
10.14/УШ		Язык ледн.Ге- ографич.общ.- л.геогр. общ.	9	9	пешк	- " -		
11.15/УШ		Ледн.Геогра- фич.общества- пер.Кашал-Аяк- л.Красноармейский	18	18	пешк	- " -		
12.16/УШ		Ледн.Красноарм- ледн.Шмидта	3	3		Солнце, облачн., туман над перевалом		



13.17/УШ	Ледн.Шмидта - ледн.Шмидта	2	2	пешк.	Солнечно ясно	
14.18/УШ	Ледн.Шмидта - пер.Шмидта	3	3		- " -	
15.19/УШ	Пер.Шмидта - ледн.Федченко	15	15		- " -	Много тре- щи, коэф. расстояния 73-4 Нижняя часть ледн.Розми- рович - ле- довое бе- лото.
16.20/УШ	Ледн.Федченко - метеостанция - л.Федченко	15	12		- " -	
17.21/УШ	Ледн.Федченко- ледн.Бивачный- лагерь "Пыльный"	25,0	18,0		- " -	
18.22/УШ	Переправы че- рез 5 рек до Алтын-Мазара	17	4,5		- " -	Переправы на лошадях
19.23/УШ	Алтын-Мазар - пер.Терс-Агар	16,5	12,5	пешк.	- " -	
20.24/УШ	Пер.Терс-Агар- р.Алтын-Дара	24,5	-	пешк	ясно, солнечно, вечером - дождь и снег	
21.25/УШ	Р.Алтын-Дара- пос.Дараут- Курган	29	-	- " -	Ясно, солнечно	

ИТОГО :

243,0 124,0



С М Е Т А   Р А С Х О Д О В

№ п/п	Статья расхода	Расход I участ- ника в рублях	Расход группы
I.	Перелет самолетом Киев - Душанбе	64,5 р.	645 рубля
2.	Проезд автомашиной Душанбе - Ванч - Пой-Мазар	13 р.	130 рубля
3.	Оплата эксплуатации лошадей	10 р.	100 рубля
4.	Оплата проезда на попутной автомашине от Дараут-Кургана до Оша	3 р.	30 рубля
5.	Проезд в автобусе от Оша до Андижана	0,9 р.	9 рубля
6.	Проезд поездом от Андижана до Ташкента	13 р.	130 рубля
7.	Проезд от Ташкента до Киева	32 р.	320 рубля
8.	Стоимость питания в походе	26 р.	260 рубля
9.	Стоимость питания в населенных пунктах	20 р.	200 рубля
10.	Стоимость аптечки	3 р.	30 рубля
11.	Прокат снаряжения	1,2 р.	12 рубля
12.	Телеграфные расходы	0,3 р.	3 рубля
13.			
<b>Итого</b>		<b>186,9 р.</b>	<b>1869 рубля</b>

Стоимость продуктов на одного человека  
на 1 день похода:

$$26р : 19 \text{ дней} = 1р39 \text{ коп.}$$



С П И С О К

Г р у п п о в о г о с н а р я ж е н и я

1. Кинокамера			- 2 шт.
2. Фотоаппарат			- 9 шт.
3. Кинопленка			- 25 шт.
4. Палатка-серебрянка			- 2 шт.
5. Спальный мешок /венгерский/			- 6 шт.
6. Надувной матрац			- 4 шт.
7. Веревка основная $\phi = 12$ мм	40 м		- 1 шт.
	50 м		- 1 шт.
8. Веревка вспомогательная $\phi = 8$ мм	26 м		- 1 шт.
	$\phi = 8$ мм	40 м	- 1 шт.
	$\phi = 6$ мм	47 м	- 1 шт.
9. Репшнур			- 12 шт.
10. Карабин			- 12 шт.
11. Примус "Турист"			- 2 шт.
12. Бензин			- 20 л.
13. Канистра для бензина на 5 л			- 4 шт.
14. Ополовник			- 1 шт.
15. Приемник "Селга"			- 1 шт.
16. Топорик туристский			- 1 шт.
17. Лодка надувная с чехлом и пластмассовыми веслами			- 1 шт.
18. Надувной спасательный жилет			- 1 шт.
19. Леска капроновая $\phi = 1$ мм			- 200 м
20. Кастрия на 8 литров			- 2 шт.
21. Телеоб"ектив "Таир - 3"			- 1 шт.
22. Фотоэкспонометр			- 1 шт.



23. Подзорная труба с футляром	- 1 шт.
24. Ремнабор	- 1 шт.
25. Аптечка	- 1 комплект.
26. Ледовые крючья	- 3 шт.
27. Термометр	- 1 шт.
28. Безмен	- 1 шт.
29. Мыло хозяйственное	- 2 куска
30. Свечи	- 4 шт.
31. Фонарик с батарейками	- 3 шт.
32. Компас	- 4 шт.
33. Планшет с картами	- 2 комплекта.
34. Спички	- 30 кор.
35. Лейка для бензина	- 1 шт.
36. Нож для консервных банок	- 1 шт.



ЛИЧНОЕ СНАРЯЖЕНИЕ

1. Ботинки туристские на вибране	- 1 пара
2. Кеды	- 1 пара
3. Носки шерстяные	- 4 пары
4. Носки простые	- 4 пары
5. Лыжный костюм	- 1 шт.
6. Свитер	- 2 шт.
7. Куртка теплая	- 1 шт.
8. Тренировочный костюм	- 1 шт.
9. Штормовой костюм	- 1 шт.
10. Футболка с длинными рукавами	- 2 шт.
11. Теплая шапочка	- 1 шт.
12. Шалка от солнца	- 1 шт.
13. Очки защитные	- 1 пара
14. Маска защитная от солнечных ожогов	- 1 шт.
15. Рукавицы	- 1 пара
16. Туалетные принадлежности	- 1 компл.
17. Гигиеническая помада	- 1 шт.
18. Пластиковый вкладыш	- 1 шт.
19. Рюкзак	- 1 шт.
20. Накладка пластиковая	- 1 шт.
21. Кружка	- 1 шт.
22. Ложка	- 1 шт.
23. Миска	- 3 шт.
24. Платки носовые	- 1 шт.
25. Ледоруб	- 1 пара
26. Кошки	- 1 пара



СПИСОК СОДЕРЖАМОГО АПТЕЧКА

1. Аэрон	- 10 пачки
2. Оксикор	- 1 табл.
3. Микроцид	- 0,25
4. Вата гигроскопическая	- 200 гр
5. Индивидуальный перевязочный пакет	- 10 шт.
6. Бинт широкий /14 см/	- 4 шт.
7. Бинт узкий /7 см/	- 10 шт.
8. Бинт эластичный	- 6 шт.
9. Лейкопластырь /5см/	- 1 шт.
10. Лейкопластырь /2см/	- 3 шт.
11. Бинт резиновый	- 1 шт.
12. Марганцевокислый калий	- 10 гр
13. Спирт медицинский	- 750 гр
14. Нашатырный спирт /ампулы/	- 4 шт.
15. Мазь синтомициновая	- 25 гр
16. Стрептоцид белый в порошках	- 10 гр
17. Норсульфазол /табл. по 0,5 гр/	- 15 гр
18. Нюхательный порошок от гриппа	- 20 гр
19. Иод в ампулах	- 4 бут.
20. Тетрациклин	- 60 гр
21. Биомицин	- 20 гр
22. Фталазол /по 0,5 гр/	- 30 гр
23. Английская соль	- 10 гр
24. Кодеин с содой	- 4 пачки



- |                            |            |
|----------------------------|------------|
| 25. Аспирин                | - 2 пачки  |
| 26. Анальгин с пирамидоном | - 12 пачки |
| 27. Сода                   | - 300 гр   |
| 28. Валидол                | - 20 табл. |
| 29. Капли Зеленина         | - 15 гр    |
| 30. Паста "Лассара"        | - 10 табл. |
| 31. Горчичник              | - 10 шт.   |
| 32. Фурацилин              | - 24 табл. |
| 33. Ножницы малые          | - 1 шт.    |
| 34. Фтивазид               | - 10 гр    |
| 35. Бесалол                | - 6 пачки  |
| 36. Валериян               | - 25 гр    |
| 37. Поливитамины           | - 120 шт.  |
| 38. Витамин "С"            | - 150 гр   |
| 39. Марля                  | - 2 м      |



РЕМНАБОР

1. Куски брезента	- 0,5 м <sup>2</sup>
2. Нитки лавсановые № 00	- 100 м
3. Нитки № 10 /белые/	- 1 шт.
4. Нитки № 10 /черные/	- 1 шт.
5. Иглы цыганские	- 3 шт.
6. Иглы для шитья	- 1 шт.
7. Проволока луженая $\phi = 0,8$ мм	- 10 м
8. Проволока медная $\phi = 1,5$ мм	- 5 м
9. Шило	- 1 шт.
10. Плоскогубцы	- 1 шт.
11. Часовые отвертки	- 2 шт.
12. Заплаты для надувных матрацев	- 2 шт.
13. Клей № 88	- 100 гр
14. Синяя хлорвиниловая изоленга	- 2 шт.
15. Пуговицы малые	- 10 шт.
16. Пуговицы большие	- 10 шт.
17. Булавки английские	- 5 шт.
18. Булавки большие	- 3 шт.
19. Киперная лента	- 200 м
20. Резинка тонкая	- 1 м
21. Пинцет	- 1 шт.



СПИСОК ПРОДУКТОВ

1. Килька	
2. Колбаса с/к	- 2 банки
3. Колбаса т/к	- 4,5 кг
4. Сыр	- 4 кг
5. Сахар	- 5,45 кг
6. Каша пшонная	- 25,4 кг
7. Сало	- 5 пач
8. Какао	- 1,75 кг
9. Сливки сухие	- 0,8 кг
10. Сухари	- 5,25 кг
11. Паштет печеночный	- 29 кг
12. Лук	- 15 банок
13. Чеснок	- 4 кг
14. Чай	- 3 кг
15. Лимонная кислота	- 8 пачек
16. Соль	- 15 пачек
17. Галеты	- 2 кг
18. Вермишель	- 3,3 кг
19. Масло сливочное	- 4,5 кг
20. Чернослив	- 2 кг
21. Изюм	- 0,5 кг
22. Суп любительский	- 0,9 кг
23. Рис-концентрат	- 20 пакетов
24. Тушенка свиная по 0,5 кг	- 19 пачек
25. Лосось консервированный	- 18 банок
	- 3 банки



26. Манка	
27. Ваниль	- 4 кг
28. Кисель	- 3 г
29. Гуляш-концентрат	- 1,4 кг
30. Вермишель "Азбука"	- 10 пач.
31. Суп гороховый	- 1,5 кг
32. Картофель сушеный	- 8 пач.
33. Гречка-концентр.	- 0,9 кг
34. Кофе /по 100гр/	- 13 пач.
35. Геркулес	- 7 банок
36. Суп вермишелевый с овощами	- 0,8 кг
37. Суп вермишелевый с мясом	- 27 пач.
38. Шоколад	- 25 пач.
39. Сгущенное молоко	- 1 кг
40. Леденцы в тубиках	- 6 пач.
	- 30 туб.

Вес продуктов на 1 день на 1 человека  $\approx 0,91$  кг  
Средняя калорийность в день на 1 чел = 4100 кал.

Вес рюкзаков у женщин 23,5 кг (продукты 7 кг)  
у мужчин 29,5 кг (продукты 13 кг)  
(момент выхода из "Зальнего" на  
ледник Географ. общ.)



## РЕКОМЕНДАЦИИ ПО ВЫБОРУ МАРШРУТОВ

Выбор маршрута тесно связан со сложностью перевалов. Можно предложить три маршрута:

I. Поселок Пой-Мазар - пос. Дальний - перевал Абдукагор II - ледник Федченко - метеостанция - пос. Алтын-Мазар - перевал Терс-Агар - пос. Дараут-Курган. 4 катег. сложности

II. Поселок Пой-Мазар - ледник Географического общества - ледник Красноармейский, - перевал Шмидта - ледник Розмирович - ледник Федченко - перевал Абдукагор II - пос. Дальний - пос. Пой-Мазар. 3 категор сложности.

Рекомендуем и описанный нами маршрут.

Особо следует уделить внимание на специальную подготовку группы. К обычным навыкам пешеходного туризма должно быть прибавлено умение двигаться по сложным ледникам и умение подготовить свой организм к преодолению больших высот.

Очень интересен маршрут II.

### Раздел 8

#### РЕКОМЕНДАЦИИ ПО НОВОМУ СНАРЯЖЕНИЮ, ТЕХНИЧЕСКИМ СРЕДСТВАМ И ОБЕСПЕЧЕНИЮ ТЕХНИКИ БЕЗОПАСНОСТИ.

Наша группа отказалась от применения пуховых спальных мешков для ночлега на ледниках. Мы делали один общий спальный мешок на всю палатку, который состоял из трех венгерских спальных мешков, соединенных "змейками" в один спальник. В одной палатке в спальнике на надувных матрацах спали пять человек. При температуре  $-7^{\circ}\text{C}$  мы холода не чувствовали. Это позволи-



до нам сэкономить 19,8 кг веса и 160 рублей за прокат пуховых спальников.

Для переправы через глубокие, но не порожистые реки мы решили использовать легкую надувную лодку /1,8кг с веслами/. Турист надевает надувной спасательный жилет и переправляется на надувной лодке, переправляя за собой леску, с помощью которой потом переправляется капроновая веревка для наведения переправы.

Для уменьшения влияния на организм высоты, мы применяли профилактические средства /см. "Побежденные вершины" 1954 - 1957 гг. Туранов В.В., "К вопросу о предупреждении горной болезни"/.

Рецептура:

1. Кофеин с люминалом - 0,02 гр
2. Аскорбиновая кислота - 0,05 гр
3. Лимонная кислота - 0,5 гр и более
4. Глюкоза - 50 гр

Несмотря на то, что большинство участников нашей группы впервые находились на такой большой высоте, принятые меры помогли избежать сильного проявления горной болезни.



ЛИТЕРАТУРА:

1. Отчет № УШ/ЗІ за 1964 г. /Ленинградский тур. клуб/
2. Отчет № УШ/ІО за 1960 г. /Ленинградский тур. клуб/
3. Яценко В.С. "В горах Памира", 1940 г.
4. Белецкий Е.А. "Пик Сталина", 1951 г.
5. Крыленко Н.В. "По неисследованному Памиру", 1960 г.
6. Лукницкий П.Н. "Путешествие по Памиру".
7. Затуловский "На ледниках и вершинах Средней Азии".
8. Колесник С.В. "Горные ледниковые районы СССР", 1957.
9. В.А.Бугаев "На леднике Федченко"
10. "Атлас СССР"
11. "Спутник туриста"
12. "Спутник альпиниста"
13. Забиров Р.Д., "Оледенение Памира", 1955 г.
14. "Побежденные вершины", 1961 - 1964 гг.
15. "Побежденные вершины", 1954 - 1957 гг.
16. Е.Абалаков "На высочайших вершинах Советского Союза".



# Рецензия

на отчет о пешеходном походе IV категории сложности по Памиру. Руководитель Иванов В.А. 1967 год.

1

Отчет о походе несомненно представляет ценность, особенно учитывая то, что в нем описан вообще мало известный узбек, а кивляками приведены впервые, — ледник Красноармейский — пер. Шмидта — л. Розмировича.

В этом же отчете указаны некоторые интересные находки, хотя в целом отчет материалом по району похода. ~~Поэтому~~ Для этого необходимо исправить ~~некоторые~~ некоторые имеющиеся недочеты, хотя в целом отчет составлен правильно и кратко. Замечания к отчету следующие:

1. Не пронумерованы страницы текста.
2. Все фотографии пометками обозначены как рисунки, а в тексте ссылки на фото.
3. Подписи к фотографиям выполняются небрежно, с ошибками.
4. В подписи к рис. 21 имеется относящаяся к совершенно другому месту подпись "Вид на перевал Абдукаюр". Кемалч видопад может быть ледника, но не перевала.
5. Не дана подпись к рис. 32 "Вид с конца пер. Шмидта." Это такое "конечу перевала".
6. В тексте имеются ссылки на отсутствующие фото. (№ 22, 23, 24, 64, 65) <sup>стр 17; 17;</sup> Необходимо их вклеить, тем более что для них зарезервированы места и направления съемки.
7. На карте маршрута необходимо указать точки съемки и направления съемки и основные фотографии. Для панорам дать угол панорамы. Встреч
8. В тексте встречаются ошибки и опечатки (исправлены шпатель карандашом)





II Загляни по тексту.

1. Стр. 1 ( тут и далее нумерация страниц моя)

Спорно утверждение о невозможности переправ через реки, образующие р. Мукеу. Скорее с и. Федченко при отсутствии каравана можно по правым берегам, чтобы выйти правее правого берега Сель-Дары. Таким образом отпадает необходимость переправы через р. Сель-Дару. (А через Болдинские <sup>и Сель-Дару</sup> еще?)

2. Стр. 1. В октябре путешествовал по и. Федченко уже не было - это зима.

3. Стр. 2. Не указан километраж с естественными препятствиями. Еще об этом  $t = -100$  ноября

4. Стр. 2. Почему в группе нет зам. руководителя? Кто за должность, обязанности?

5. Стр. 3. Не Памиро-Алайская а Памиро-Алайская система.

6. Стр. 7. Приводится глубина нанесенной едом елов земли на р. Рабак - 100 м, а на стр. 11 ~~и~~ приводится цифра 70 м. Где правильно?

7. Стр. 8. Средн. ширина ледника Федченко указана 5 км. На самом деле она колеблется от 1700 до 3100 м. Отдельные речеширинки могут достигать 20-40 м.

8. Стр. 8. "Среднегодовая скорость движения - 80 см в сутки" Это ведь не среднегодовая скорость, а среднесуточная. Я предполагаю аналогичной цифрой 3,3 см

9. Стр. 8. Утверждение о том, что у и. Танымае ширина л. Федченко значительно увеличивается, а что очень легко спутать ее основной ледник Федченко, же Танымае - абсолютно неверно. Это частично справедливо по отношению к узлу, где впадают ледники Абдукаримов и Викторовского. Как можно так категорически высказываться о месте, которого не видел? Там очень четко видно впадение Танымае и его остат. довольно узкий сбор.

10. Стр. 10. Иванова заземно дает свою, отличающуюся от принятой классификации перепадов, которая может только входить в задуманное, тем более по тем перепадам, где он и группа не проходили. На самом деле например пер. Танымае классифицируется как 2а, а не 2б, как у Иванова, Каман-Арх естественнее. <sup>10-11 км</sup>



Далее если в 1967г. ледовая обстановка была такая, что увеличилась частота перелетов, это не даёт оснований считать ледовую обстановку благоприятной. Откуда данные о катерийности перелетов Якулем, Зарно?

11. Рис 17.

?  
смет.

На патораме чирка у перифидуктор!! красной тушкой нанесен пурь преодоления ледопада. Пурь нанесен нагребильно. Затем это делал и дивай с толку Зруник, если группа тут не была?

12. стр 14.

Написано, что примерно 39 13 км до л. Красноармейского турне выйдя к середине ледника Георг. Общ. Как это может быть, если от звонка ЛГО до л. Красноарм. всего около 9 км?

13. стр 17.

„Ледник вытекает из чирка / фойо / и начинается из ледопада.“  
Как это понимать?  
Далее абсолютно непонятно откуда слитая? — рванодок, если идти вверх, то это Шмидта, а не Ч<sup>4</sup>, как написано. Не фойо?

14. стр 17.

14. стр 18.

Ссылка на фойо 27 — ледоходка.  
Ссылка на фойо 27 — холмик.

15. стр 19.

Набрал ли горная болезнь проявляясь у всех участников похода в виде еоплибейн. Кстати это довольно редкая форма проявления горной болезни, уже скорее бессонница, головная боль, тошнота, головокружение. Так что сонливость (новальназ) вызвана, очевидно тем же другим. Возможно, это просто усталость.

16. стр 23.

испробовано

Река наз. Саук-Сай (см. стр. 44 Звг. Абалаков „Кя воссоз. Верх. СС“). Реки Саук-Сай нет, это устье. Река наз. Саук-Дора.

Неправильно перечислены реки. При форсировании Мал. Танымчаея Отплатает необходимость в форсировании Балзидкинка. Наоборот, форсирование Балзидкинка исключает форсирование Мал. Танымчаея и Сель-Дари. Ошибкой прошехотит из-за того, что Шванов слитает, что Сель-Дара начинается в месте сливания Мал. Танымчаея и Балзидкинка. На самом деле Сель-Дара вытекает из гряды звонка л. Федченко через горы и проток, в проток из которых вытекает Балзидкинка.



17. стр 23. По указанной выше причине 1 вариант перебрыв неварен.  
 Вбуктроссову перебрыва и меез не через Саль-Дару, а через Баландкина.  
 Баландкин вброд абсолютно непроходим. Далее. Убоды подоити к  
 Саук-Даре не тупото нинуду перебрываибод, там более после Канди.  
 Если что речь идет о перебрываибод, то это может быть итти сразу за  
 тросовой перебрывой через Баландкина, за которо сразу идет приехи, котори  
 довольно сложна обходитез.

18. стр 24 для 1 варианта не тупото нинуду подок. Канди просадитез  
 вброд по колесо, вбгальные реки непроходимы ни вброд, ни елдокой.  
 Так можно перебрывибодз итти через Саук-Дару, но в этом нет  
 емисла при нинуду тросови далее если он пробие.  
 Не зето о какой реке идет речь, тогда вбескии урбени води не  
 поуболил вбущез вид перебрыву.

19. стр. 25. Перенос вбсот пер. Терс-Атор не 1250м а примерно 700-800  
 примерно 800

20. Рис 63 По моему это не вид на пер. Терс-Атор, а вид на то место где  
 стоит тур, и на Мазарехи шльи. А перебрал еще за еттиной  
 фототрача.

21. Рис 65. Схема. Необходимо ее перебривид. Показати истоки Саль-Даро,  
 указать тросовые перебрывы. Топсе на карте р-на ледника Фадженю.  
 (рис 1)

22. стр 28 Зраоче дбипеениз. Во некотори перекодам обшнй километроче  
 и с еттеетбеними препзетбеними дан произволено и поверно.

- ✓ 7<sup>й</sup> вил. Лагерь гололов - л. Абдукалор - 18 км (18) - на еттом деле 10 км (5)  
 (Нобива на карте указато геварто) (дороза)
- ✓ 8<sup>й</sup> вил. Абдукалор - л. Каекаднуби - прс. Дальний 30 (6) - не можеет дате больше 25 км (6)
- ✓ 9<sup>й</sup> вил. Дальний - АГО - 8 (6) - максимум 5 (2)
- 10<sup>й</sup> вил. На карте не указоня нобива. Язык АГО - АГО. } 12+19 (12+19)
- 11<sup>й</sup> вил. АГО - Катс л. Век - Крачоармеекий } не > 25 (25)
- 12<sup>й</sup> вил. л. Крачоарм. - Ледолод. Шиндита - 12 (12) - не > 3 (3)



- 15 днів першмадга - л. Федченко - 21(21) - не > 15(15)
- 16 днів л. Федченко - ГМУ - л. Федч. 15(12) 32(16) } - не > 15(15)
- 17 днів л. Федч - л. Бибачинський - л. Милошкін 25(18) 19,5(14,5) } - не > 15(15)
- 18 днів ~~Ляльи - Алтыи Маур~~ 17(4,5) - не > 40(30)

Остальные переходы более или менее реальные.

По моим подсчетам пройдено всего ~ 243 км из них в ескорт чр. 120 км. Т.е. выход полностью удовлетворяет требованиям к походу IV категории

Значит требуется исправить

23. Кроме того, нужно добавить следующие данные:  
 - Вес продуктов на 1 чел в день (а также калорийность)  
 - Вес рюкзаков (в т.ч. еда)  
 - Стоимость питания на маршрутника в день.

24. Рекомендации по выбору маршрутов - 24 в каталогический  
 I маршрут - IV к.с.  
 II - ...  
 III кат. ед.

25. ер 40 Метод переправы с капроновой леской и надубной подкой в походе не был проверен, поэтому его нельзя пока рекомендовать для переправ, тем более грузоподъемные.  
 ? - Кроме того, следует отметить, что в отчете мало места занимает описание собственно похода, поэтому не следует здесь же, в каталоге и какие технические средства применялись.

В рекомендациях по снаряжению следовало бы отметить, какое снаряжение, особенно специальное, необходимо для проведения данного похода или подобного в этом районе.

Считаю, что всем участникам можно зачитать прохождение ледяного маршрута IV категории ескорт, а руководителя - руководя, но при условии ~~...~~ доработки отчета.

8/IV-68. Лех (Левин)





Маршрутная книжка № 60/67.

НА СОВЕРШЕНИЕ САМОДЕЯТЕЛЬНОГО  
ТУРИСТСКОГО ПУТЕШЕСТВИЯ

Таджикская ССР, Горно-Бадахшанская обл., Ванчский район

по маршруту: пос. Ванч-пер. Камал-Анж -

Киргизская ССР  
пос. Фредченко-Дараут-Курган (Памир),  
(район путешествия)

пос. Сары-Там - город Ом.

Выдана спортивным клубом

завода „Арсенал“ им. В.И. Ленина

(наименование организации, выдавшей путевку).



Первенство УССР  
по туризму.

Подпись руководителя учреждения,  
выдавшего маршрутную книжку

Завиш  
(подпись)



СВЕДЕНИЯ

(заполняется руко

№№ п/п	Фамилия, имя, отчество	Год рождения	Место работы и должность
1	Иванов В. А.	1934	Киев 3-й "Арсенал" нач. слободы
2	Керей А. Л.	1933	3-й "Арсенал" ст. инженер
3	Керей (Медерва) М. В.	1939	КПИ систроит
4	Давидович С. Б.	1935	ИИ-Т сверхтер- дох сплавов. инж.
5	Запороженко В. А.	1936	3-й "Арсенал" инженер
6	Скрябина И. И.	1934	Киевская ТЭС ст. инженер
7	Будовой Г. И.	1932	3-й "Арсенал" инженер
8	<del>Коваленко В. И.</del>	<del>1941</del>	<del>3-й "Арсенал" ст. инженер</del>
9	Милютин В. И.	1943	3-й "Арсенал" техник
10	Мельцов О. И.	1939	3-й "Арсенал" оптик-механик
11	Заика А. И.	1942	3-й "Арсенал" инженер
12			
13			
14			
15			
16			

Руководитель группы



# О ГРУППЕ

водителем группы)

Каким видом спорта занимается и разряд	Наличие значка "Турист СССР"	Обязанности в группе	Домашний адрес
п/а лыжи	Зр.	руководител	Киев 14 Мичурина на 30 кв 1
гимнастика	М.С.	отв. за снаряж.	Киев 42 Ивана Кудри 39 кв 6
альпинизм	Зр.	медсестра	Киев 5 Ямская 8/10 кв 7
сильпинизм	Зр.	завхоз	Киев ул. Герасв Севастополья 12 кв 12
альпинизм	Зр.		Киев Артема 61 кв 1
п/а лыжи	Зр.	отв. за дневн.	Киев эк. адм. пос. Дашинск рад. пос. ГЭС 6 кв 39
борьба	Зр.	отв. за ремнабор	Киев 42 Гигорина 18 кв 40
<del>фехтов</del>	Зр.		Киев ул. Окт. Реб. 24/7 кв 76
п/а	Зр.		Киев Октябрьская 28 кв 2
радиоспорт К.М.С.	Зр.		Киев 15 Старо-Ильиницкая 10
п.а. Туризм	Зр.		Киев 10 Масловская 7 кв 35
туризм			

*В.В. Шевцов*  
(подпись)



# КАЛЕНДАРНЫЙ ПЛАН ПУТЕШЕСТВИЯ

(заполняется руководителем группы)

День путешествия	Дата	Участок маршрута	Километраж	Способ передвижения	Примечание
1	5-6 августа	Киев Душанбе		самолет	
2	7 августа	Душанбе " " "		авто.	
3	8 августа	" " " на Вахт		- -	
4	9 августа	пос. Вахт пос. Динаубинд	21	пеше.	
5	10 августа	пос. Динаубинд пос. Гумас	26	- -	
6	11 августа	пос. Гумас база геологов	28	- -	
7	12 августа	база геологов концы ледн. Абдукабар	16	- -	
8	13 августа	концы ледн. Абду- кабар до озера у перев. и назад	16	- -	
9	14 августа	ледн. Абдука- бар - база геоло- гов	16	- -	
10	15 августа	база геологов ледн. Георг. адмис- си	10	- -	
11	16 августа	ледн. Георг. адмис. пер. Камшат- Адж	10	- -	

Руководитель группы \_\_\_\_\_

*В.В. Иванов*  
(подпись)







# КАЛЕНДАРНЫЙ ПЛАН ПУТЕШЕСТВИЯ

(заполняется руководителем группы)

День путешествия	Дата	Участок маршрута	Километраж	Способ передвижения	Примечание
12	17 августа	пер. Кашал-Аяк (штурм)	0,2	пеш.	
13	18 августа	пер. Кашал-Аяк пос. Таньзия	0,2 + 13	-1-	
14	19 августа	Мет. ст. Кольцевой выходы к л. Размировых и Камышному	15	-1-	
15	20 августа	мет. ст. л. Бибацкий	17	-1-	
16	21 августа	л. Бибацкий комес л. Фреу-генко	25	-1-	
17	22 августа	комес лед. Фреу-генко - пос. Алтын-Мазар	12	-1-	
18	23 августа	пос. Алтын-Мазар р. Алтын-Дога	20	-1-	
19	24 августа	р. Алтын-Дога	20	-1-	
20	25 августа	р. Алтын-Дога Дарсуйт-Курган	21	-1-	
21	26 августа	пос. Дарсуйт-Курган-Ош	авт.		
22					

Руководитель группы

*В. И. Шеню*  
(подпись)



# ОТМЕТКИ О ПРОХОЖДЕНИИ МАРШРУТА

Дата	Время прихода	Наименование пунктов маршрута	Подпись заверяющего лица и печать
20-21 августа		Мет. станция «Ледник Федченко»	
22/VIII. 67г.		Метеостанция «Алтын-мазар»	
		Зараут-курган	



# СХЕМА МАРШРУТА

(делается маршрутной комиссией группы)

ОШ  
0



## УСЛОВНЫЕ ЗНАКИ:

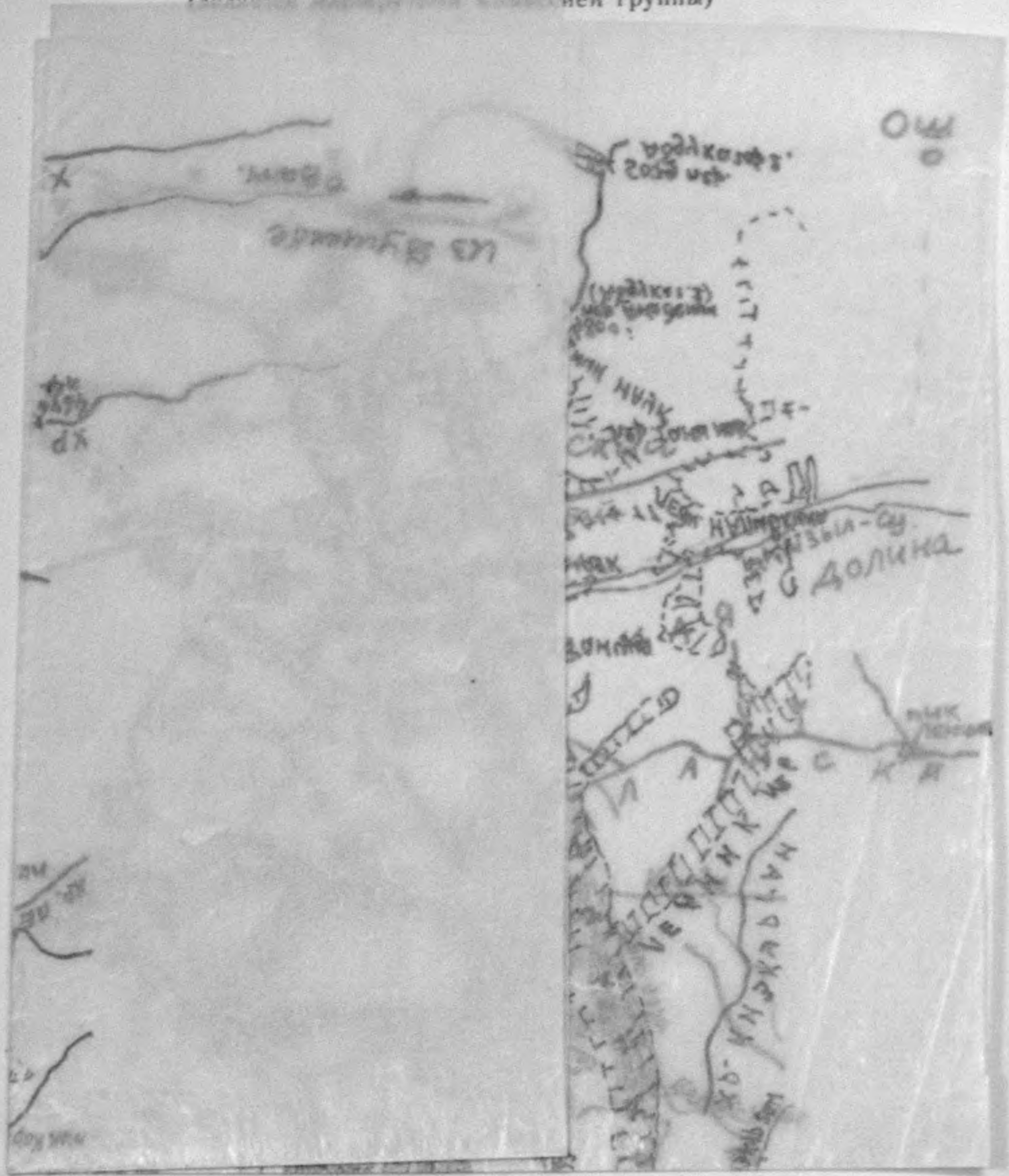
- Маршрут группы — — — — —
- Запасной вариант . . . . .
- Ночлеги \*
- Экскурсионные объекты X

2-й экземпляр схемы (для группы) составляется на отдельном листе.



# СХЕМА МАРШРУТА

(подготовлено командой командирской группы)



Руководитель группы \_\_\_\_\_

*В. В. Шенд*  
(подпись)



УСЛОВНЫЕ ЗНАКИ:

Маршрут группы — — — — —

Запасной вариант . . . . .

Ночлеги \*

Экскурсионные объекты X

2-й экземпляр схемы (для группы) составляется на отдельном листе.



## ОПИСАНИЕ МАРШРУТА

(составляется маршрутной комиссией группы)

Краткая физико-географическая характеристика района путешествия (административно-территориальная принадлежность, физико-географические особенности с указанием основных форм рельефа, речной и озерной сети, растительного и животного мира, а для горных районов и перечень вершин и перевалов).



**Препятствия и опасные для прохождения места** (переправы, броды, пороги, перекаты, мели, подводные камни; болотистые участки, бурелом; лесные чащи; камнеопасные и лавиноопасные места; ледовые трещины, снежные мосты, ледопады; ледовые, фирновые и снежные склоны; осыпи, скальные участки, оползни, силевые потоки и т. п.)  
**и способы их преодоления:**



ПРЕДВАРИТЕЛЬНОЕ РАЗРЕШЕНИЕ  
НА ТУРИСТСКОЕ ПУТЕШЕСТВИЕ

(заключение выдается маршрутной комиссией на путешествия по маршрутам II, III, IV и V категории трудности или в особо сложных условиях)

Комиссия в составе: Абрамского, Калеха,  
Смирного, Бендурра  
при Обл. совете по туризму  
(наименование организации)

В результате проверки подготовленности и обеспеченности группы, а также квалификации участников и руководителя путешествия, маршрутная комиссия считает возможным:

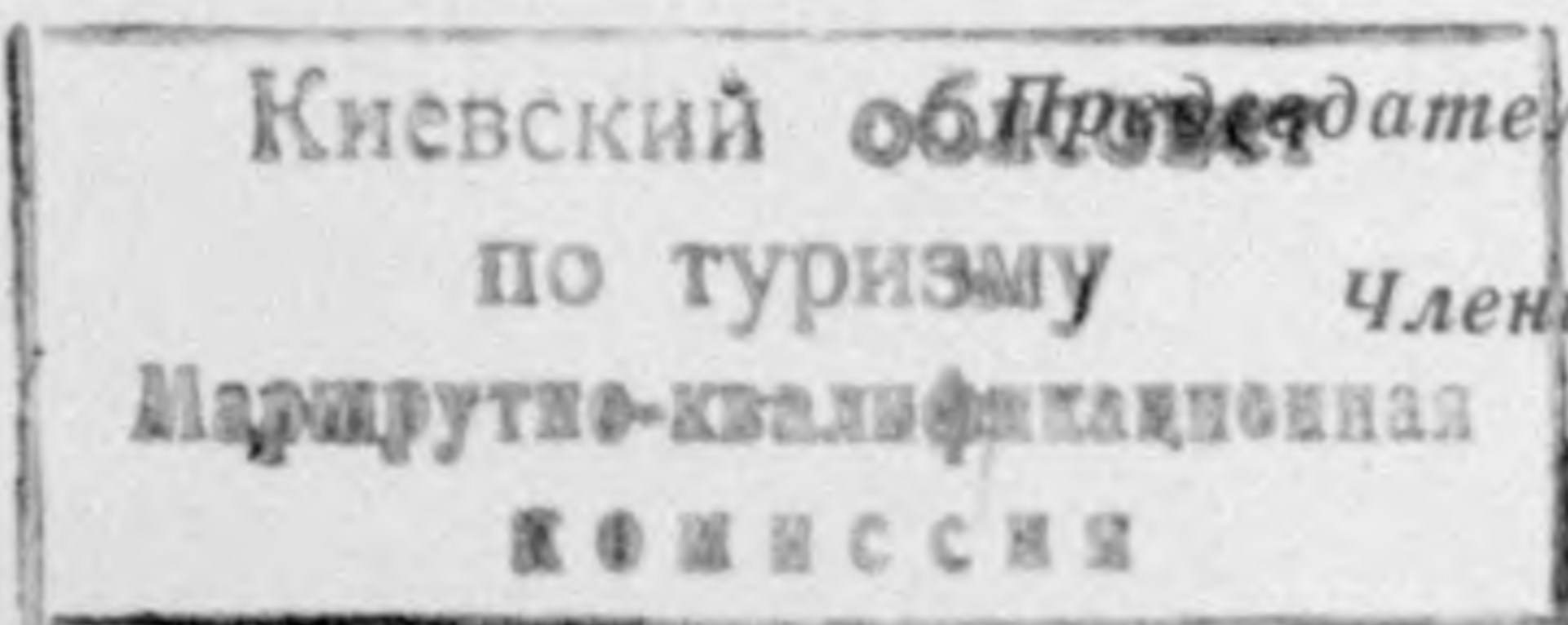
1. Разрешить туристское путешествие группе в составе \_\_\_\_\_ человек, идущей под руководством тов. Иванова ВА, согласно маршрутной книжке.

2. Установить, что внесение в маршрутную книжку дополнительных людей, уменьшение состава группы до количества менее 6 человек, вывод из состава группы тт. (выход) Мещеряков  
и тов Иванова ВА

изменение маршрута в сторону его усложнения без письменного разрешения маршрутной комиссии делает маршрутную книжку **недействительной**.

3. Разрешение на выдачу маршрутной книжки считать действительным при условии внесения в план путешествия следующих изменений:

" 5 " июль 1967 г.



Председатель комиссии \_\_\_\_\_

Члены комиссии: \_\_\_\_\_

М. Арс  
(подпись)

Бендурра  
(подпись)

(подпись)







# СВЕДЕНИЯ ОБ ОБЕСПЕЧЕН

(заполняется хозяйственной

## Снаряжение

№№ п/п	Индивидуальное на одного человека	Количество	№№ п/п	Коллективное на группу	Количество
1	Рюкзак . . . . .	1	1	Палатки . . . . .	3
2	Спальный мешок . . . . .	1	2	Веревка основная . . . . .	2x30м
3	Вкладыш к сп. мешку . . . . .		3	Веревка вспомогат. . . . .	70м
4	Ботинки . . . . .	1	4	Карабины . . . . .	2шт.
5	Свитер . . . . .	1	5	Компасы . . . . .	2шт.
6	Носки бумажные . . . . .	4	6	Карты—схемы . . . . .	4кома.
7	Носки шерстяные . . . . .	3	7	Фонари . . . . .	2шт.
8	Варежки . . . . .	1	8	Топоры . . . . .	1
9	Рукавицы . . . . .		9	<i>Кремль</i> . . . . .	2
10	Головной убор . . . . .	1	10	<i>Бензин</i> . . . . .	90л.
11	Ложка, кружка, вилка . . . . .	1компл.	11	Термометры . . . . .	1шт.
12	Миска . . . . .	1	12	Свечки . . . . .	2шт.
13	Нож . . . . .	1	13	Спички . . . . .	20кор.
14	Лыжи . . . . .	-	14	Ведра . . . . .	2
15	Лыжные палки . . . . .	-	15	Котелки . . . . .	-
16	Ледоруб . . . . .	1	16	<i>Снасти и креплен.</i> . . . . .	1
17	Лыжный костюм . . . . .	1	17	<i>Ремшнур</i> . . . . .	2шт.
18	Штормовой костюм . . . . .	1	18	Ремонтный набор . . . . .	1компл.
19	Теплое белье . . . . .	1компл.	19	<i>Спасательные приборы</i> (для водных походов) . . . . .	1
20	Туалетные принадлеж. . . . .	1компл.	20	<i>Киноаппарат</i> . . . . .	2
21	<i>Ботинки отрикконен.</i> . . . . .	1и.	21	<i>Телеобъектив</i> . . . . .	1
22	<i>карабин</i> . . . . .	1шт.	22	<i>Очки</i> . . . . .	1
23	<i>Ремшнур</i> . . . . .	1шт.	23	<i>Снегоаппарат</i> . . . . .	6
24	<i>Очки лыжные</i> . . . . .	1шт.	24	<i>Крючья ледовые</i> . . . . .	3шт.
				<i>Коски</i> . . . . .	10пар
				<i>Курьшигер</i> . . . . .	1шт.

Аптека (перечень медикаментов согласовывается с врачом)

1			4		
2			5		
3			6		



## НОСТИ ГРУППЫ

комиссией группы)

## Продукты питания

№ п/п	Наименование	Требуется продуктов в количестве кг				
		на 1 чел. в день	на всю группу в день	всего на все время путешест.	группа забирает с собой	попол- няется в пути
1	Хлеб ( <u>сухари</u> ) . . . . .	0,17	27кг	27кг	27кг	
2	Сахар . . . . .	150гр	24кг	24кг	24кг	
3	Мясо, мясные консервы, колбаса . . . . .	180гр	30кг	30кг		
4	Масло . . . . .	20гр	3,5кг	3,5кг		
5	Сыр . . . . .	50гр	6кг	6кг		
6	Крупа, макароны . . . . .					
7	Печенье, галеты . . . . .					
8	Конфеты . . . . .	20гр	3,5кг	3,5кг		
9	Сгущен. молоко (какао)					
10	Рыбные консервы . . . . .					
11	Сухие фрукты . . . . .					
12	Овощи . . . . .					
13	Чай . . . . .					
14	Соль . . . . .					
15	Крупо-бобовые супы концентраты . . . . .	45гр	7,5кг	7,5кг		
16	Крупо-бобовые каши концентраты . . . . .	125гр	18кг	18кг		
17	Сухие кисели и желе . . . . .	20гр	3,2кг	3,2кг		
18	Молочные концентраты	45гр	7,2кг	7,2кг		
19						
20	<u>Мух, геснок, сливки</u>	20гр	3,2кг	3,2кг		
21						
22						
23						
24			143,7	143,7кг		



**ЗАКЛЮЧЕНИЕ**  
о состоянии здоровья участников группы

№№ п/п	Фамилия, инициалы	Замечания
1		
2		
3		
4		
5		
6		
7		
8		
9		
10		
11		
12		
13		
14		
15		
16		

Место печати  
лечебного  
учреждения

Врач \_\_\_\_\_

(подпись)

\_\_\_\_\_ 196 года



### А. Общие положения

1. Туристские путешествия могут быть организованы любыми учреждениями, предприятиями, организациями или учебными заведениями, а также любыми группами граждан или отдельными гражданами СССР.

2. Участие в туристских дальних и местных путешествиях, особенно самостоятельных, с использованием активных способов передвижения должно быть всемерно поощряемо как лучшая форма отдыха, имеющая большое физкультурно-оздоровительное, образовательное и воспитательное значение.

3. Контроль над подготовкой и проведением туристских мероприятий имеет целью повышение качества их проведения и предупреждение несчастных случаев, вызываемых неподготовленностью или недисциплинированностью группы.

4. Предварительные разрешения на туристские путешествия должны быть получаемы группами только тогда, когда эти путешествия предполагается проводить или по маршрутам 1—5-й категории трудности или в особо сложных условиях, а именно:

- а) при малонаселенной местности длительностью более трех дней;
- б) по маршрутам, включающим переходы в высокогорной зоне вне дорог и вьючных троп, также переходы через ледники и снежные или ледовые перевалы;
- в) при водных путешествиях на гребных и парусных судах по бурным и порожистым рекам.

5. При проведении путешествий II и выше категорий сложности организация, направляющая группу в путешествие, обязана не позднее чем за две недели до выезда группы сообщить областному (краевому, республиканскому) совету по туризму, в районе которого будет проходить путешествие, о его проведении, маршруте, контрольных пунктах и сроках.

6. Маршрутный лист заполняется в двух экземплярах: для группы и для учреждения, разрешившего путешествие.

7. В течение 5 дней по возвращении из путешествия группа предъявляет свой маршрутный лист (книжку) в учреждение, разрешившее это путешествие.

### Обязанности учреждений, организующих туристские путешествия

1. В целях повышения качества проводимых путешествий, проверки их подготовленности и предупреждения возможных несчастных случаев, все организации, учреждения, организующие туристские путешествия и походы, обязаны: