

Отчет

о горном туристском
спортивном походе I категории сложности
по Украинским Карпатам
совершенном с 29.04 по 5.05.2007 г.

Маршрутная книжка № 2007/4

Руководитель группы Сапрыкин Е.Ю.

Адрес руководителя: Киев, ул. Механизаторов д.7, кв 28 тел (044) 248-84-12,
esap[]ukr.net

Маршрутно-квалификационная комиссия ФСТК рассмотрела отчет и считает, что поход может быть засчитан всем участникам и руководителю как поход первой категории сложности.

Отчет использовать в библиотеке ФСТК

1. Справочные данные про спортивный туристский поход.	2
1.1. Параметры похода	2
1.2. Характеристика района проведения похода.....	2
1.3. Подробная нитка маршрута	2
1.4. Данные об участниках.....	3
2. Организация спортивного туристского похода.	4
2.1. Общая идея похода.	4
2.2. Подъезды и отъезды. Обоснование выбора точек начала и конца похода.	4
2.3. Аварийные выходы с маршрута и его запасные варианты.....	4
2.4. Изменения маршрута и его причины	5
2.5. Сведения о прохождении маршрута каждым участником	5
3. График движения и технический отчет.	6
3.1. График движения.	6
3.2. Техническое описание прохождения маршрута.	10
3.3. Технические препятствия.....	26
3.4. Картографический материал.....	27
4. Выводы и рекомендации по прохождению маршрута.....	31

1. Справочные данные про спортивный туристский поход.

1.1. Параметры похода

Вид туризма	Категория сложности	Протяженность активной части	Продолжительность		Срок проведения
			Общая	Ходовых	
Горный	Первая	100 км.	7	7	29.04-5.05.2007

1.2. Характеристика района проведения похода

Свидовецкий массив является одним из немногих в Украинских Карпатах (наряду с хребтами Мармарош и Черногора), имеющим альпийские ледниковые черты рельефа, в частности цирки, которые ассоциируются с "большими горами". Там имеются склоны как очень большой, так и малой крутизны. Весной, когда на всех северных и северо-восточных склонах Карпат выше 1500м в достаточном количестве имеется слежавшийся снег, там совсем не трудно найти горные препятствия начальных категорий сложности, которые, в случае их опасности из-за снежной обстановки, легко обходятся путями, не имеющими категории сложности, а иногда и по альтернативным препятствиям с категорией. При этом к массиву просто добираться, особенно со стороны Близницы, он популярен среди туристов, и даже снабжен некоторой туристической инфраструктурой (турбазы «Драгобрат», «Оаза»), также кое-где присутствуют пастушьи колыбы, пустующие в это время года. Следует помнить о том, что в неблагоприятных погодных условиях (туман, снег, ветер) возникает опасность выхода на карнизы, поэтому следует избегать движения по хребту в таких условиях.

Хребет Красна расположен таким образом, что добираться к нему из Киева долго, и не очень подходит из-за этого как самостоятельная цель. Гораздо логичнее он смотрится в качестве связующего звена Свидовецкого массива с окрестностями с. Колочава и пгт. Межгорье. При этом хребет довольно красив, приятен для прохождения и на нем стоит побывать. Технических препятствий не содержит.

Небольшие по протяженности хребты Стрымба и Негровец-Пишконя являются закарпатскими отрогами Западных Горган (их иногда называют Закарпатскими или Синевирскими Горганами). Они позволяют ознакомиться с условиями этой одной из самых интересных в туристическом отношении части Карпат в несколько упрощенной форме и оставаясь довольно близко от цивилизации. Горы имеют довольно крутые склоны, вблизи вершин имеются небольшие осыпи. Северные склоны в мае покрыты слежавшимся снегом и содержат участки, имеющие категорию сложности 1А, а кое-где и выше.

1.3. Подробная нитка маршрута

с.Ясиня – г.Близница через восточный отрог (1881,1А) – полонина Ярошевська – г.Догяска (1763,1А) – г.Мала Куртяска – долина р.Яблонице – хр.Бедевляска – г.Стоги – с.Усть-Чорна – г.Климова(1492) – г.Гропа – пер.Прислоп – г.Стрымба (1719, 1А) – р.Сухар – г.Дарвайка (1501) – с. Колочава.

1.4. Данные об участниках.

	Ф.и.о.	Год рожд.	Должность	Опыт	Контакты
	Сапрыкин Евгений Юрьевич	1980	Руководитель	3у.Центр. Кавказ (2А)	Esap[]ukr.net
	Ретинский Дмитрий Сергеевич	1981	Костровой	2 у. Карпаты (1Б)	Mutebor[]rambler.ru
	Погребной Виктор Васильевич	1969	Фотограф, ремонтник	1 р. Крым	Vpogribny[]kr.net
	Гончарук Роман Юрьевич	1984	Летописец, медик	1 у. Крым	romail[]kr.net
	Люлин Валентин Александрович	1991	Зав. снар.	1 у. Крым	valik_1[]igmir.net
	Яворская Юлия Сергеевна	1983	Зав. хоз.	Зимний ПВД	julsya[]ail.ru

2. Организация спортивного туристского похода.

2.1. Общая идея похода.

Данный поход был задуман как компромисс нескольких целей:

- дать группе опыт горного похода 1 к.с. в минимальные сроки и при минимальных затратах;

- сделать поход как можно проще и безопаснее, оставаясь в рамках 1 к.с.;

- обеспечить приоритет красоты и удовольствия от похода перед спортивными целями.

Маршрут строился по хребтам, т.к. это самый простой и одновременно самый приятный с эстетической точки зрения способ передвижения в Украинских Карпатах. Технические препятствия категории 1А представляли собой сочетание подъема и спуска с хребта. Были выбраны Свидовецкий массив, хребты Красна, Стрымба и Негровец – по соображениям, изложенным в п.1.2.

2.2. Подъезды и отъезды. Обоснование выбора точек начала и конца похода.

До Ивано-Франковска удобнее всего добираться поездом. От Ивано-Франковска до с. Ясиня удобнее всего добираться автобусом – в нем, в отличие от маршрутки, есть где разместить рюкзаки, и он идет гораздо быстрее дизеля. Не следует, однако, рассчитывать при этом на особый комфорт, т.к. если вам не повезет занять сидячие места, то вы будете стоять в проходе, разделяя его с десятками других пассажиров, которые, к тому же, все время входят и выходят. Именно в таком положении пришлось ехать нам (автобус Підволочиськ-Рахів). Это не так тягостно, если относиться к этому с юмором и воспринимать как часть местного колорита.

В качестве начала маршрута выбран поселок Ясиня, благодаря хорошему транспортному сообщению с Ивано-Франковском и близости к г.Близница. В качестве конечного пункта – село Колочава у подножия хребтов Негровец и Стрымба, как место, имеющее транспортное сообщение с Межгорьем, Воловцом и городами Закарпатья.

Обратно целесообразно выбираться автобусом из с.Колочава в Межгорье и Воловец, либо в города Закарпатья (Хуст, Мукачево, Ужгород), если есть время и желание их осмотреть. Следует учитывать, что автобусов мало, особенно по выходным, и перед походом обязательно узнать расписание. Воловец, Ужгород и Мукачево имеют железнодорожное сообщение, Хуст и Межгорье – автотранспортное.

2.3. Аварийные выходы с маршрута и его запасные варианты.

2.3.1. Заявленная нитка похода:

с.Ясиня – г.Близница через восточный отрог (1881,1А) – полонина Ярошевська – г.Догяска (1763,1А) – г.Мала Куртяска – долина р.Яблонице – хр.Бедевляска – г.Стоги – с.Усть-Чорна – г.Климова(1492) – г.Гропа – пер.Прислоп – г.Стрымба (1719, 1А) – р.Сухар – г.Дарвайка (1501) – с. Колочава.

2.3.2. Запасные варианты:

Вместо хребта Красна – движение по дороге от с.Усть-Чорна до пер.Прислоп

Вместо г.Стрымба – движение по дороге до р.Сухар

Вместо хр.Негровец – движение по дороге в с.Колочава

2.3.3. Аварийные выходы из маршрута:

На восточной части Свидовецкого массива – на турбазу „Драгобрат”

На северо-западном отроге Свидовецкого массива и юге хребта Красна – спуск в с. Усть-Чорна

На севере хр. Красна, хр. Стрымба и хр. Негровец – спуск в с. Колочава.

2.4. Изменения маршрута и его причины

2.4.1. Вместо подъема через цирк оз. Догыска пройден подъем из долины р. Косовська южнее мимо одинокой колыбы.

Причина – снежные карнизы в цирке; выбранный путь был единственным безопасным подъемом на г. Догыска, предположительно соответствующим категории 1А. Решение принято в результате осмотра с соседней высоты.

2.4.2. Вместо прохождения хребта от г. Мала Куртыска до г. Шпаньска прошли спуск в долину р. Яблонице и дальше через лес вышли на полонину Бедевляска.

Причина – наличие снежных карнизов и невозможность убедиться в безопасности прохождения хребта. Решение принято при осмотре хребта с г. Мала Куртыска.

2.4.3. Вместо прохождения от г. Дарвайка до хр. Пишконя по хребту через г. Негровец был выбран спуск в с. Колочава по дороге.

Причины – ухудшение погоды, способное повлечь к осадкам и ухудшению видимости в сочетании с наличием на хребте узких участков с карнизами. Решение принято на г. Дарвайка.

2.5. Сведения о прохождении маршрута каждым участником

Маршрут пройден всеми участниками полностью (с вышеописанными изменениями).

3. График движения и технический отчет.

3.1. График движения.

Препятствие 1.

От поворота на т/б Драгобрат (устье р. Свидовец) до ущелья р. Косивська через восточный отрог и вершину г. Близница.

Район	Хребет	Какие ущелья соединяет	Название (рекомендованное)	Высота	Категория в начале мая
Карпаты, Свидовецкий массив	Урду-Флавантуч	р. Свидовец – р. Косовська	г. Близница через восточный отрог	1881	1А

Общее время прохождения: 9.40;

затрачено времени на подъем: 6.25;

затрачено времени на спуск: 3.15;

Перепад высот: подъем 1880м - 650м = 1230м; **спуск** 1880м – 1100м = 780м.

Движение с самостраховкой: 100-150м.

Необходимое личное снаряжение: ледоруб, при наличии непробиваемого наста – кошки;

Рекомендуемые места ночевок: На подъеме - граница леса ниже цирков г. Близница, в частности территория т/б «Оаза», после спуска – пастушьи колыбы в долине р. Косивська

Дата	№ участка	Название участка	Время	Расстояние и перепад высот	Метеоусловия	Описание участка	Примечания
1	2	3	4	5	6	7	8
29.04	1.1	От указателя на т/б «Драгобрат» до поворота в сторону г.Близница	16.00 - 17.00	2,3 км +100 м	Временами дождь, туман	По наезженной грунтовой дороге с уклоном 0-5°.	
	1.2	От поворота с основной дороги до т/б «Оаза»	17.15-20.30	6,2 км +600 м		По грунтовым дорогам, иногда пересекая небольшие притоки р.Свидовец. Периодически меняем направление с северного на западное. Последний участок – по лесистому хребту без дороги. Уклон 0-10°. Привалы по 10 мин. каждые 50 мин. ходьбы.	
30.04	2.1	От т/б «Оаза» до цирка оз.Ивор	6.45-7.55	2 км +300 м	ясно, низкая облачность в долине	По плотному замерзшему насту через небольшую еловую поросль, переходящую в альпийские луга. Уклон до 10°.	
	2.2	От цирка до вершины г. Близница	8.05-9.35	1 км +280 м		По замерзшему насту. Уклон 10-35°.	
	2.3	от г. Близница до долины Ярошевской	10.00-13.45	7.5 км - 780 м		По насту, траве, грунтовке, снегу Привалы через 50 мин. ходьбы по 10 мин.	

Препятствие 2.

Из долины р. Косивська через г. Догыска (1763) траверсом хребта мимо гор Трояска, Унгарьска и Мала Куртыска в долину р. Яблонице

Район	Хребет	Какие ущелья соединяет	Название (рекомендованное)	Высота	Категория в начале мая
Карпаты, Свидовецкий массив	Догыска, Свидовец	р. Косивська-р. Яблонице	г. Догыска из ущелья р. Косивська по западному склону хребта южнее цирков	1763	1А

Общее время прохождения: 8.30

Затрачено времени на подъем: 4.00; **Затрачено времени на спуск:** 4.30

Перепад высот: подъем 1763 – 1100 = 663м; спуск 1763 – 1100 = 663м.

Движение с самостраховкой: 100 м.; **Необходимое личное снаряжение:** ледоруб, каска

Рекомендуемые места ночевок: колыба на подъеме, лес в долине р. Яблонице после спуска

Дата День пути	№ участ ка	Название участка	Время	Расстояние и перепад высот	Метео услов ия	Описание участка	Пр име чан ия
1	2	3	4	5	6	7	8
30.04	2.4	от пол. Ярошевська до колыбы в долине правого истока р.Косивська	15.25-16.30	0.85 км + 100 м		Вверх по травянисто-осыпному склону крутизны 10-35°	
1.05	3.1	Подъем на хребет Догыски	7.30 - 9.00	1 км +300 м	Облачно	Переходим ручей. Почти сразу начинается снег – жесткий замерзший наст. Угол наклона до 30°. Движемся около 100 м с ледорубом на трех точках. Далее – по травянистому склону с таким же уклоном, ближе к выходу на хребет выполаживается. На хребте облачность.	
	3.2	По хребту до северной вершины Догыски	9.00 - 10.50	3 км +160 м	Ясно	Облачность рассеивается. Идем по снегу, кое-где по траве. Фотографируемся на вершинах. Фотограф на страховке фотографирует карнизы и сходы лавин в цирке Догыски.	
	3.3	По хребту от Догыски до Малой Куртыски	11.00 - 13.20	8 км -120 м		По грунтовке, кое-где по снегу.	
	3.4.	от М.Куртыски до р.Яблонице и подъем до границы леса на северных склонах	14.00 - 15.40 - 15.50 - 18.00	3 км -550 м +200 м		Вниз по травянистому склону до реки Яблонице. Затем вверх до границы леса. Крутой снежный склон не позволяет подниматься выше. Некоторое время вбок на запад по снежному склону до уменьшения крутизны склона. Затем в лес на ближайшую горизонтальную площадку.	

Участок пути Бедевляска – Красна не содержит категорийных препятствий

Дата День пути	№ участ ка	Название участка	Время	Расстояние и перепад высот	Метео услов ия	Описание участка	Пр име чан ия
1	2	3	4	5	6	7	8
2.05	4.1	По лесу до пол. Бедевляска	9.30 - 10.30	1.5 км +100 м	Ясно	Движемся по лесистому склону, кое-где по снегу до окончания леса. Выходим на пол. Бедевляска	
	4.2.	от пол.Бедевляс ка до г.Шпанська	11.40- 12.30 12.40 -13.10	3.2 км +100 м		По пол. Бедевляска в северо-западном направлении. Некрутые травянистые склоны. Подходим к г. Шпанська, выходим на хребет чуть севернее её.	
	4.3.	от г.Шпанська до с.Усть- Чорна	13.20- 14.10 15.00- 16.20 16.30- 17.00	13 км -800 м		Движемся все время по хребту в северном направлении по тропе, ближе к с. Усть-Черна хребет отклоняется на запад.	
	4.4	от с.Усть- Чорна до стоянки на подъеме на хр.Красна	17.20 - 20.30	1.2 км +100 м		Выходим из села в северном направлении, затем начинаем подъем на хр. Красна. Проходим огороженную поляну со строениями. Углубляемся в лес, находим там площадку для ночевки.	
3.05	5.1.	От стоянки в начале подъема до выхода на хр.Красна	9.15- 10.30 10.40- 12.00	4 км +600 м	Ясно	Выше стоянки выходим на поляну, откуда пытаемся найти дорогу. Не найдя дороги, начинаем движение по хребту вверх.	
	5.2.	По хр.Красна	12.15- 14.00	16 км +200 м - 100 м		Выходим к границе леса и началу снега. Поднимаемся на г.Климова в 14.00 Далее движемся по хребту по дороге.	
			14.10- 15.00			Доходим до седловины между г. Климова и г. Гропа, обедаем.	
			16.30- 17.30		Движемся в сторону г. Гропа		
			17.40- 18.00 18.15- 19.00		Поднимаемся на г. Гропа В 18.00 выходим на г. Гропа. Движемся на север по хребту.		
	5.3.	Спуск с хр. Красна на пер. Прислоп	19.00- 21.30	2.3 км -500 м		Начинаем спуск между вершиной 1522 и безымянной вершиной. Спускаемся с хребта в северном направлении по дороге, покрытой снегом. Потом снег заканчивается, и вскоре выходим на пер. Прислоп.	

Препятствие 3.

г. Стрымба – подъем от пер. Прислоп и спуск на север к р. Сухар

Категория сложности 1А (спуск)

Район	Хребет	Какие ущелья соединяет	Название (рекомендованное)	Высота	Категория в начале мая
Карпаты	Стрымба	пер. Прислоп – р. Сухар	г. Стрымба от пер. Прислоп на север к р. Сухар	1720	1А

Общее время прохождения: 9 ч.;

затрачено времени на подъем: 4 ч.;

затрачено времени на спуск: 5 ч.;

Перепад высот: подъем 1720-900 = 820м;

спуск 1720 – 700 = 1020м.

Движение с самостраховкой: 200 м на спуск.

Необходимое личное снаряжение: ледоруб

Рекомендуемые места ночевок: пер. Прислоп перед подъемом, р. Сухар после спуска.

Дата День пути	№ участ ка	Название участка	Время	Расстояние и перепад высот	Метео услов ия	Описание участка	Пр име чан ия
1	2	3	4	5	6	7	8
4.05	6.1.	Подъем на хребет г. Стрымба	9.00-12.10	3 км +700 м	Ясно	Подъем на г. Стреминис с южной стороны по дороге. Привалы через каждые 40 мин. по 10 мин.	
	6.2.	По хребту г. Стрымба до вершины	12.20-14.10	3.1 км +120 м		Прошли перемычку между г. Стреминис и г. Стрымба в 13.45, привал 10 мин. В 14.10 вышли на вершину г. Стрымба, обед.	
	6.3.	Спуск по северному снежному склону	15.30-18.10	1.5 км -400 м		Спуск по осыпи около 100 м. Затем траверс снежного склона ок. 100м вправо- с самостраховкой ледорубами. Угол склона ок. 30°-35°. Затем спуск по склону такой же крутизны среди жерепа, а ниже среди елей до выполаживания и нижней границы снега.	
	6.4.	Спуск хребту через лес	18.20-22.00	3 км -600 м		По поросшему лесом хребту в направлении р. Сухар без выраженной тропы. Далее по склону одного из притоков до самой р. Сухар.	

Окончание маршрута – без технических препятствий

5.05	7.1.	Подъем на г. Дарвайка	9.30-12.00	2.25 км + 800 м	Пасмурно Время нами дождь	Переход через р. Сухар. Подъем на южные склоны г. Дарвайка сначала по дороге вдоль притока, потом по хребту без выраженной тропы, проходимость нормальная. Угол наклона местами до 20°. Привалы через каждые 40 мин. по 10 мин.	
	7.2.	Спуск с г. Дарвайка и приход в с. Колочава.		11 км - 900 м		Спуск в направлении с. Колочава сначала по тропе, затем по хорошей грунтовой дороге до самого с. Колочава.	

3.2. Техническое описание прохождения маршрута.

День 1-й. 29.04.2007.

Прибыли на ж/д вокзал Ивано-Франковска.

Ждем одного из участников, добирающегося из Львова автобусом. Отправляем телеграмму Н. Кудлай о выходе группы на маршрут. В 13.00 садимся на автобус Пидволочиськ-Рахов. Едем на автобусе до поворота на т/б «Драгобрат». Поездка в автобусе занимает 3 часа, отчасти потому, что водитель останавливает у каждого столба и никому не отказывает.

В 16.00 начинаем идти по хорошо наезженной грунтовой дороге. Время от времени в обоих направлениях проезжают УАЗы с отдыхающими. Если не преследовать спортивных целей на этом участке пути, то вполне можно начинать поход от турбаз «Оаза» и «Драгобрат», до которых ходит транспорт.

В месте, где по карте ответвляется подходящая нам дорога, сворачиваем с основной дороги на боковую, в северо-западном направлении, влево по ходу, на орографически правом берегу р. Свидовец. Довольно быстро становится понятно, что данная дорога не соответствует изображенной на генштабовской карте 1:50000. Это не вызывает удивления, учитывая возраст карты и интенсивность рекреационного освоения этой местности. Дорога имеет ответвления, по которым и начинаем двигаться, придерживаясь северо-западного направления. Время от времени пересекаем довольно полноводные ручьи – притоки р. Свидовец, которые несложно переходятся по камням.

В определенный момент дорога исчезает, и мы продолжаем движение на запад вверх по хребту через еловый лес. Местами встречается бурелом. Незадолго до выхода из зоны леса начинает встречаться снег.

Выходим на территорию турбазы «Оаза». Хозяин не возражает против постановки палаток на территории, разрешает пользоваться туалетом, горячей и холодной водой. Мы несколько обескуражены наличием турбазы с бугельными подъемниками, стоит ли говорить, что на нашей генштабовской карте она отсутствует.

Погода вечером туманная, так что просмотреть завтрашний путь нет никакой возможности.



Начало маршрута



Переход через приток р. Свидовец

День 2-й. 30.04.2007.

Подъем в 5.00. Погода ясная, морозная. Снег представляет собой плотный замерзший наст.

Выходим в 6.45. Движемся по направлению к цирку оз. Ивор. Теперь, в ясную погоду, направление движения не вызывает сомнений. Около 8.00 подходим к цирку оз. Ивор. Возле него стоят палатки лыжников и сноубордистов, которые занимаются здесь фрирайдом, временами, как нам кажется, довольно рискованным.

От цирка начинаем подъем по восточному отрогу г. Близница.

В 8.25 делаем привал на седловине отрога – дальше начинается крутой участок подъема, и нам необходимо достать ледорубы. Вдоволь пофотографировав, в 8.40 начинаем подъем. Жесткий наст с большим трудом пробивается ботинком, но к счастью на склоне уже имеются следы. Местами склон достигает крутизны 30-35°, двигаемся «на трех точках» с ледорубами.

Затем склон выполаживается. Прямо по ходу почти отвесный участок, который приходится обходить, уходя вправо по ходу. Затем следует выход на хребет, а после этого подъем на вершину г. Близница. На вершину выходим в 9.35. Погода ясная, хотя вдалеке и внизу клубятся облака. Отправляем СМС А.Волковой. На вершине вместе с нами украинские и польские туристы, лыжники, сноубордисты. Настроение у всех приподнятое.

В 10.00 идем в сторону г. Стиг. Сначала идем по снегу, потом по грунтовой дороге.

В 10.30 проходим возле могилы Юрия Бесценного. В 10.55 привал на перемычке между Близницей и Стогом. На Стоге еще в разгаре горнолыжный сезон. Мы же обходим Стиг по дороге.

В 12.10 привал на перемычке между Котлом и Стогом. Осматриваем цирк Догяски, и находим его непригодным для прохождения из-за мощных карнизов. Нам приходится выбирать из двух альтернатив – либо отказаться от препятствия 1А и обойти цирк Догяски с севера, как и делает большинство туристов, либо искать путь подъема на хребет Догяски южнее. Так как у нас спортивный поход, мы без колебаний выбираем второй вариант.

Карнизы присутствуют почти по всей протяженности хребта Догяски, но просматривается одно место, где карниза нет, и есть подъем с участками травы и снега. Этот вариант подъема выбирается в качестве рабочего варианта.

Отсюда мы начинаем сбрасывать высоту, двигаясь в долину р. Косивська. В процессе спуска видим все ближе и ближе наш будущий путь подъема, и замечаем, что на пути подъема в долине правого (верхнего) истока р. Косивська расположена одинокая пастушья колыба.



На территории турбазы «Оаза»



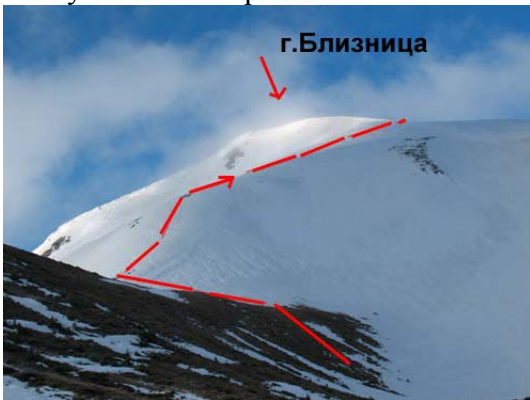
По пути к оз. Ивор



По пути к оз. Ивор



Цирк озера Ивор



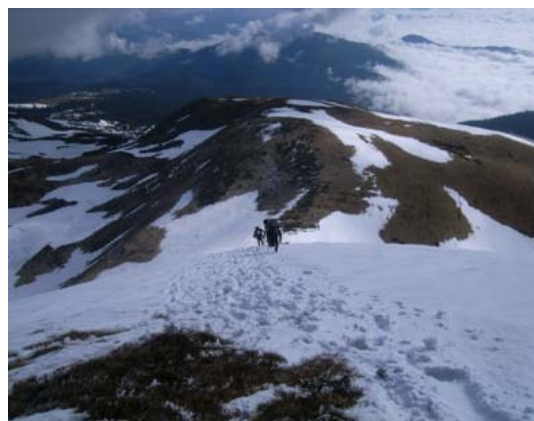
Путь подъема на хребет от цирка
Снято от входа в цирк оз. Ивор



Подъем по отрогу г. Близница



Начало «взлета»



Продолжение



Преодоление крутого участка.



Перед выходом на хребет.



Группа на вершине г. Близница



Спуск с г. Близница в сторону г.Стиг



На хребте Урду-Флавантуч.
Вид на г. Догяска



Спуск в ущелье перед г. Догяска.



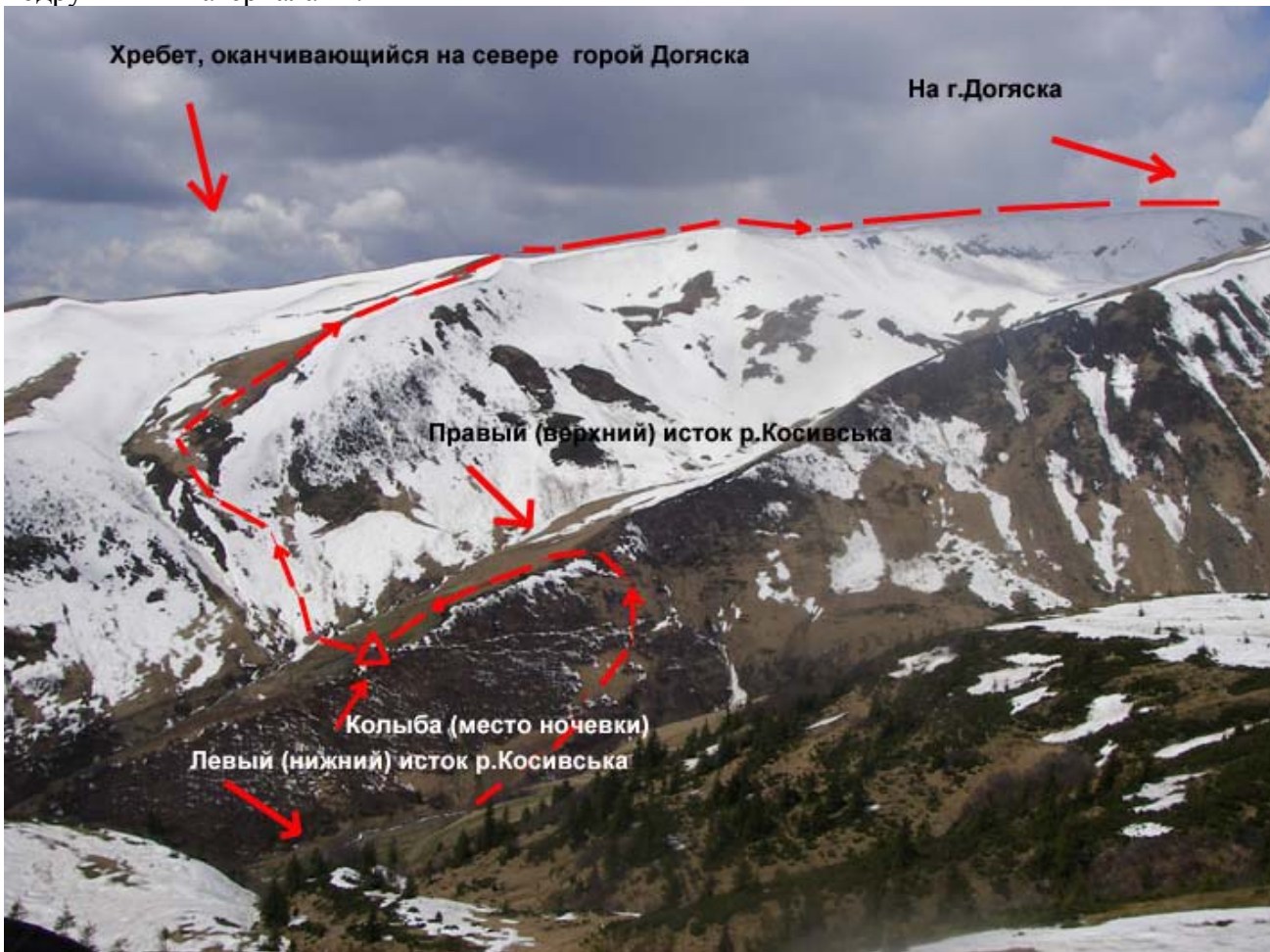
Продолжение спуска



Окончание спуска.

В 13.45 обедаем в долине р. Косивська, предварительно переправившись через реку.

В 15.25 начали подъем. Через пять минут проходим мимо квартального зеленого столбика. В 16.10 вышли в долину правого (верхнего) истока р. Косивська несколько выше колыбы. Спускаемся до колыбы, и в 16.30 становимся на ночевку в колыбе. Хотя время еще остается, идти дальше не имеет смысла - дальше по плану подъем на хребет, а ночевки на хребте мы допускаем только в крайнем случае. Рядом с колыбой протекает ручей, поэтому про воду можно не беспокоиться. Колыба открыта, в ней имеются покрытые соломой нары, достаточные для 6-7 человек. Недостаток – щели между досками, которые ликвидируем подручными материалами.



Путь подъема на хребет Догяски. Снимок сделан недалеко от вершины 1686, расположенной на хребте южнее г. Котел



Начало первой части подъема (травянисто-осыпной)



Продолжение подъема – по траве и мелкой осыпи



Выход в долину правого истока р.Косивська



Колыба



подъем от колыбы



долина правого истока р. Косивська и путь подъема

День 3-й. 1.05.2007.

Подъем в 5.00, выход в 7.15.

Сначала переходим через ручей, затем начинается подъем. Плотный наст, угол до 30-35°, идем на трех точках с ледорубами около 100 м. Затем, около 8.00, снег заканчивается и продолжается травянистый склон, кое-где крутизной до 40°. Затем он выполаживается, и в 9.00 мы выходим на хребет г. Догяска. Продолжаем движение по хребту на север в сторону г. Догяска. В 9.40 выходим на южную вершину г. Догяска. Делаем привал до 10.00.

Организуем для фотографа страховку через ледорубы, он выходит на край карниза и фотографирует цирк г. Догяска. В цирке имеются сходы лавин. Карнизы Догяски огромны.

В 10.50 группа на северной вершине г. Догяска.

В 11.00 идем по хребту в сторону г. Трояска. Кое-где движемся по грунтовке, кое-где по снежникам. В 13.20 выходим на г. Мала Куртыска, где устраиваем обед. Осматриваем продолжение хребта, там присутствуют карнизы, и невозможно оценить возможность их обхода. По карте там имеются узкие участки, поэтому принимается решение не идти по хребту, а спуститься в долину р. Яблонице. В 15.40 спустились к р. Яблонице.

Далее поднимаемся по соседнему отрогу до границы леса, и выясняем, что путь выше зоны леса невозможен. Снежный склон выше леса становится круче, приходится траверсировать его вдоль границы леса. Дойдя до выполаживания, спускаемся в лес до ближайшей горизонтальной площадки, и становимся на ночевку в 18.00.



Переход через ручей – правый (верхний) исток р. Косивська



Крутой снежный участок



Травянистый участок



Гребень на юг от г. Догяска



Между вершинами г. Догяска – северной и южной



Группа на вершине г. Догяска (северной)



Выход на карниз цирка г. Догяска



Карнизы г. Догяска (снято на страховке)



По хребту Свидовец



Карнизы северных отрогов хр. Свидовец Подъем на г. Мала Куртыска



Обед на г. Мала Куртыска



Продолжение хр. Свидовец на запад
(снято с г. Мала Куртыска)



Спуск на север от г. М.Куртыска – виды на хребет, снято при спуске с г. Мала Куртыска



Стоянка

День 4-й. 2.05.2007.

Подъем в 7.00, выход в 9.30. Траверсируем лесистый склон, кое-где по снежникам. В 10.30 делаем привал перед выходом из леса на полонину Бедевляска. После этого выходим на хребет чуть севернее г. Шпанська, и продолжаем движение по отличной тропе по хребту. В 13.10 – привал севернее г. Шпанська. С 14.00 до 15.00 обед на вершине 1378. Продолжаем идти в северном направлении, преодолеваем седловину и дальше движемся по хребту, который несколько отклоняется на запад, приближаясь к с. Усть-Чорна.

Перед спуском в с. Усть-Чорна тропа, шедшая по хребту, переходит в райшток, который серпантином спускается по западному склону в село. В селе переходим на орографически правый берег р. Тересва. Движемся по дороге в северном направлении, покидаем село, и не доходя до входа в с. Руська-Мокра начинаем подъем по грунтовой дороге на хребет Красна. В 20.30 находим укромную поляну и становимся на ночевку.



Полонина Бедевляска



Хребет на север от г. Шпанська
(хребет соединяет г. Темпа и с. Усть-Чорна, и на карте не имеет названия)



на хребте



на этом же хребте ближе к с. Усть-Чорна



День 5-й. 3.05.2007.

Подъем в 7.00, выход в 9.15. Выходим на небольшую поляну. Дорогу, обозначенную на карте, обнаружить не удастся. Движемся вверх по хребту. В 12.00 привал на локальной высоте перед выходом на хребет. С этого места восточный склон под снегом. В 14.00 выходим на г. Климова. В 15.00 обедаем на седловине между г. Климова и г. Гропа. В 16.30 начали движение в сторону г. Гропа. В 17.00 встретили Костю и Ксюшу Панасюков. В 18.00 поднялись на г. Гропа. В 18.15 встретили группу Димы Старикова. В 19.00 делаем привал на г. Сигланский. Между вершиной 1522 и безымянной вершиной спускаемся с хребта по заснеженной дороге до самого перевала Прислоп, где и становимся на ночевку возле родника в 21.30.



Стоянка в начале подъема на г. Климова Начало зоны снега перед г. Климова



На г. Климова

Сзади – Свидовецкий массив

Сзади – северная часть хр. Красна



На г. Гропа



С группой Дмитрия Старикова



На г. Сигланский. Сзади – южная часть хр. Красна.

День 6-й. 4.05.2007

Подъем в 7.00, выход в 9.00. Движемся на север, по дороге-просеке на г. Стреминис. В 12.10 делаем привал перед выходом на хребет. В 13.45 – привал на перемычке между г. Стреминис и г. Стрымба. С 14.10 до 15.30 обед на вершине г. Стрымба. Великолепная погода, ясно, практически нет ветра. Решаем спускаться в долину р. Сухар по северному снежному склону.

Сначала движемся по осыпи по северо-западному отрогу г. Стрымба. Затем начинаем спуск на север. Склон покрыт снегом, в котором нормально рубятся ступени. Идем с ледорубами.

Траверсируем склон от осыпи до неярко выраженного хребта, спускающегося к северу. Проводим тренировку на тему «прохождение лавиноопасного склона». Идем по одному, с растегнутыми поясками, лавинными лентами, ледорубом.

Дальнейшее движение – также с ледорубами, но уже среди торчащих из снега ветвей жеропа. Угол наклона до 30° . Затем начинается ельник.

В 18.10 делаем привал у нижней границы снега на поляне на одном из северных отрогов г. Стрымба. Потом движемся через лес по хребту до притока р. Сухар. Дальше начинается труднопроходимый участок – русло реки, которое надо преодолеть, завалено бревнами настолько, что воды не видно. Ниже по течению склоны по обоим берегам довольно крутые. Идем траверсом склона в направлении к р. Сухар. Прохождение возможно только в жестких горных ботинках. При наличии трудностей в прохождении может помочь проवेशивание перил между деревьями. В 22.00 стали на ночевку возле впадения притока в р. Сухар.



на пер. Прислоп



на хребте г. Стрымба



движение по хребту г. Стрымба



На вершине г. Стрымба



Северо-западный отрог г. Стрымба



Место спуска с хребта



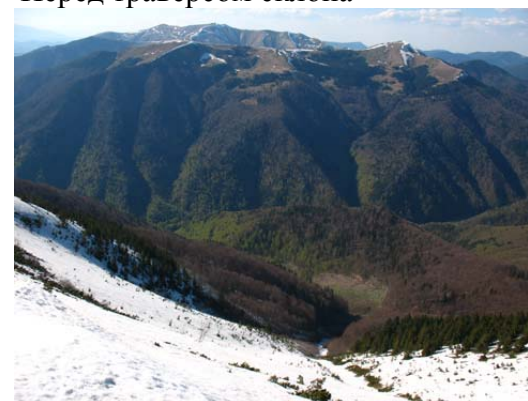
По осыпи



Перед траверсом склона



Прохождение склона



Дальнейший спуск
На заднем плане – хр. Негровец



Участок, поросший жерепом



ельник



Граница снега



Последний этап спуска по снегу



Русло притока р. Сухар (под завалом из бревен)



Спуск с г. Стрымба – вид с перемычки между г. Дарвайка и соседней безымянной вершиной

День 7-й. 5.05.2007

Подъем в 7.00, выход в 9.30.

Переходим р. Сухар. Движемся по дороге, которая уходит чуть вправо и вверх. Проходим мимо разбитого грузовика. Далее движемся вдоль ближайшего правого (орографически) притока р. Сухар. Вскоре тропа вдоль русла заканчивается, и мы продолжаем движение по хребту. В 10-30 и 11-30 делаем привалы по 10 минут. В 12.00 выходим на хребет между г. Дарвайка и соседней безымянной вершиной. Начинается дождь. Видимость хребта пока сохраняется, но наблюдаются облака, наползающие на хребет. На хребте видны узкие участки, покрытые снегом и небольшие карнизы.

В связи с ухудшением погоды принимаем решение спускаться в с. Колочава. Причины – нежелание попасть в непогоду на хребте, понимание того, что категорию 1А здесь может иметь только спуск по северным склонам, что нежелательно в плохую погоду.

В 13.10 вышли на г. Дарвайка и, не задерживаясь, начали спуск по грунтовой дороге – кое-где по пастбищам, кое-где через лес. В 14.30 обед на пастбище с видом на хр. Негровец.

В 17.30 пришли в с. Колочава. Вышли в центр села недалеко от деревянной церкви – известного памятника архитектуры. Завершили поход возле скульптуры пастуха на остановке. Расспросив людей, идем на ночлег в местную гостиницу (вывеска на чешском), где за приемлемую цену – 20 грн. с человека ночуем на полу в немеблированной комнате.



р. Сухар



организация переправы



Разбитый грузовик перед началом подъема на г. Дарвайка



Между г. Дарвайка и безымянной вершиной на фоне - г. Стрымба



на фоне - хр. Негровец



На г. Дарвайка на фоне хр. Негровец



Дорога в с. Колочава



Деревянная церковь в с. Колочава



Скульптура пастуха в с. Колочава

3.3. Технические препятствия

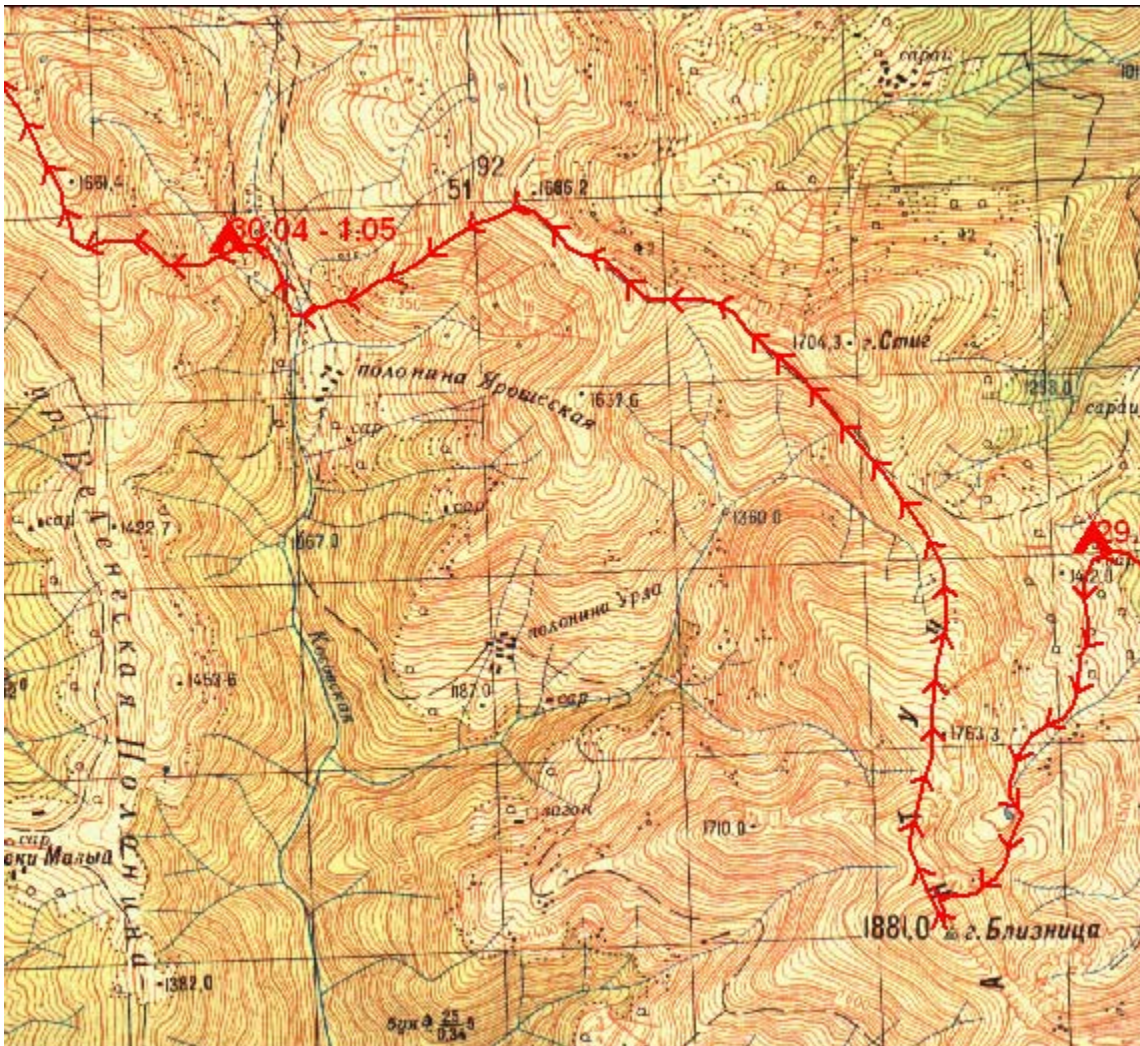
Вид и название препятствия	Категория сложности	Характеристика препятствия	Путь прохождения
г. Близница через восточный отрог	1А	Высота 1881; ключевой участок (на подъеме) – около 150м снежного склона до 35°. Перепад высот на подъем 1230м; на спуск 780м.	р. Свидовец - р. Косивська
г. Догяска из ущелья р. Косивська по западному склону хребта южнее цирков	1А	Высота 1763. Ключевые участки (на подъеме) - около 50 м травянисто-осыпного склона до 40°; около 100 м снежного склона до 35°. Перепад высот: на подъем 663м; на спуск 663м.	р. Косивська - р. Яблонице
г. Стрымба от пер. Прислоп на север к р. Сухар	1А	Высота 1720. Ключевой участок (на спуске) – 100 м траверса склона до 35°; 100м спуска по склону 30°. Перепад высот: на подъем 820м; на спуск 1020м	пер. Прислоп – р. Сухар

3.4. Картографический материал

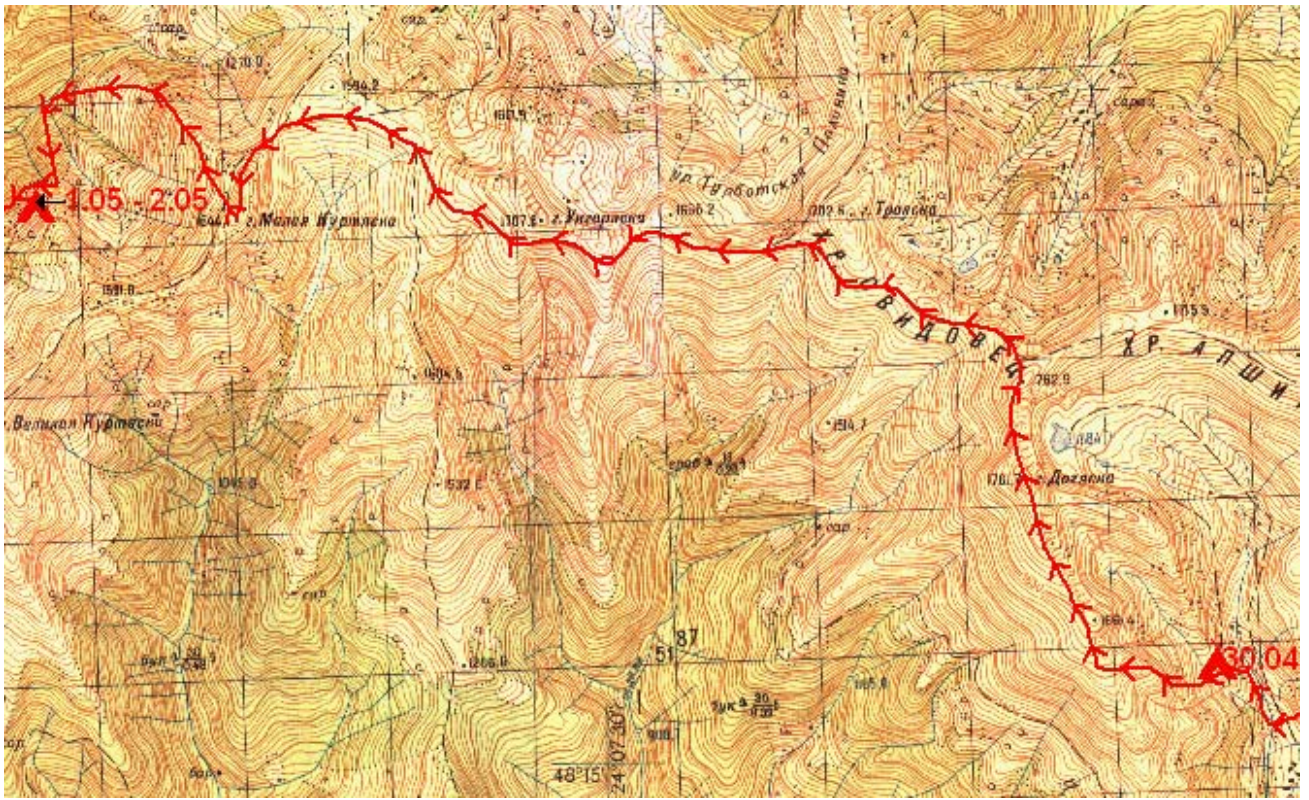
29.04



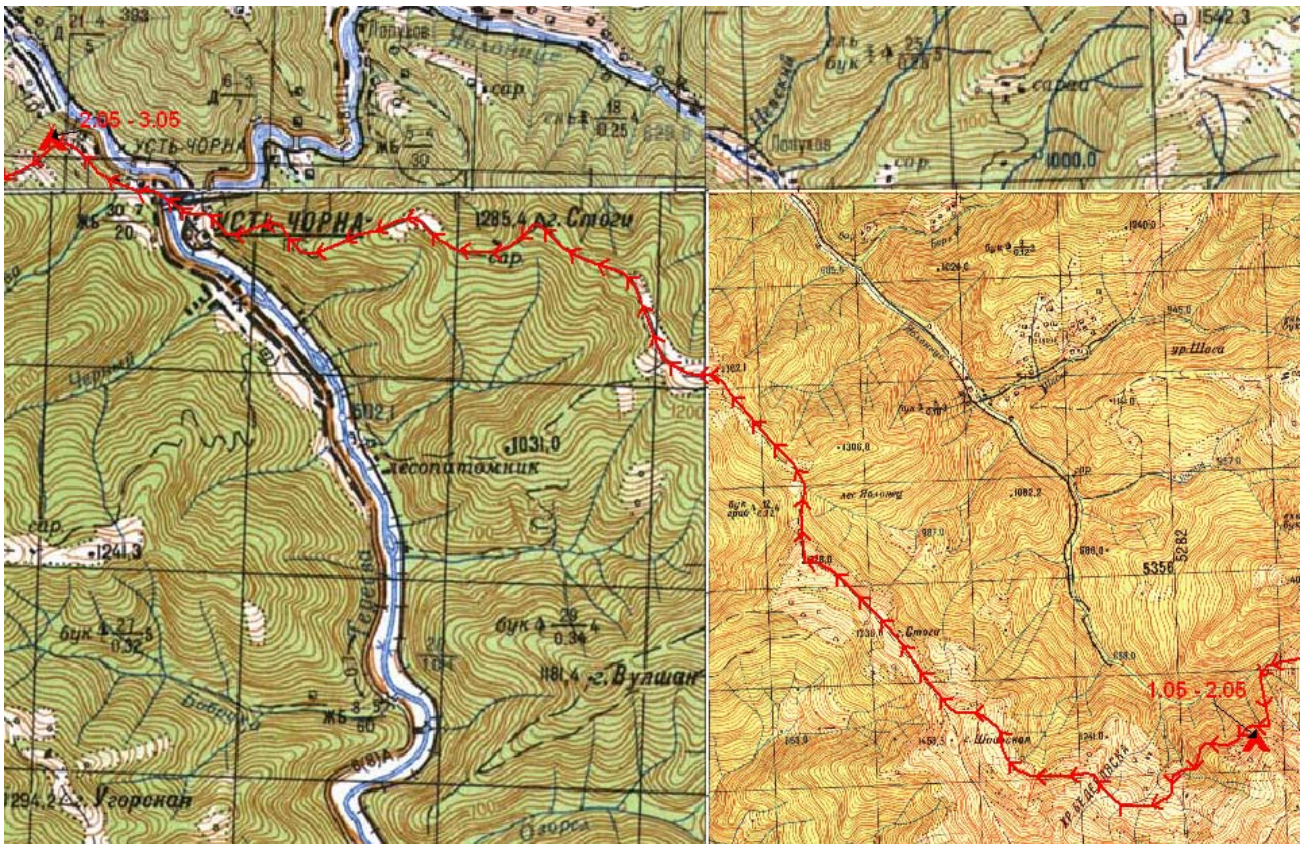
30.04

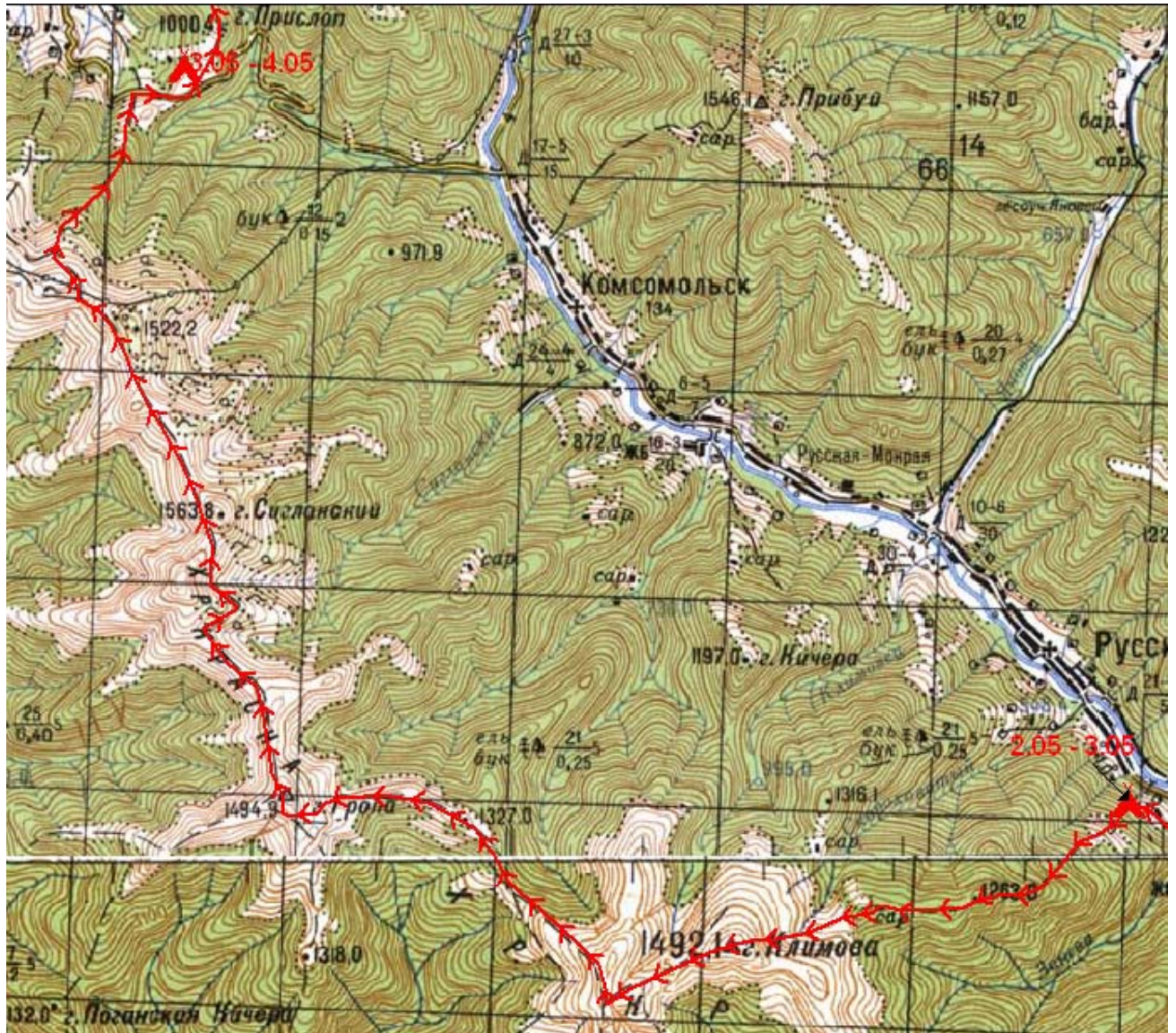


1.05



2.05





4. Выводы и рекомендации по прохождению маршрута

При благоприятных погодных условиях данный маршрут является достаточно простым и приятным для прохождения, соответствуя при этом сложности 1 к.с. горной. Причина этого в том, что маршрут построен по общепринятой для Украинских Карпат схеме – по хребтам, причем сами хребты являются простыми для прохождения. Необходимая для похода 1 к.с. сложность препятствий набирается за счет подъемов на хребты и спусков с них. Это отличается от тактики походов такой сложности в больших горах, где проходятся классические перевалы с подходами по долинам рек, но вполне оправдано в Украинских Карпатах, т.к. долины рек в Карпатах труднопроходимы, если конечно не содержат наезженных постоянно используемых дорог.

В результате похода группой были получены навыки движения по крутым травянистым, лесистым, снежным и (увы, в гораздо меньшей мере) осыпным склонам; в какой-то мере опыт движения по жесткому насту в утренние часы дает представление и о фирне.

В эстетическом и познавательном плане поход был максимально насыщен, возможности района были использованы в полной мере, чем мы обязаны как построению маршрута по хребтам, так и везению с погодой.

г. Близница через восточный отрог в мае соответствует сложности 1А. Очень удобен подъезд к началу препятствия – повороту на Драгобрат.

Подъем демонстрирует участникам все природные зоны весенних Карпат – от лесной до снежной, при этом преодолевается за два дня, с удобным местом ночевки на границе лесной зоны, что позволяет при необходимости воспользоваться костром для приготовления пищи и обогрева, и снегом для получения воды. Впрочем, нам это не понадобилось, т.к. мы пользовались газом, а воду набирали на турбазе «Оаза». Теоретически на турбазе можно попросить убежища в случае плохой погоды, однако эту возможность мы не проверяли. Максимальная сложность (движение с самостраховкой ледорубом) наблюдается на верхней части подъема – в снежной зоне, что дает участникам полезный опыт и способствует моральному удовлетворению от подъема на вершину, и, что немаловажно, есть возможность преодолеть этот участок утром, пока снег схвачен морозом.

Запланированный подъем на г. Догяска через цирк озера на наш взгляд является в это время года весьма рискованным мероприятием из-за карнизов, и поэтому был заменен на подъем в другом месте, также соответствующий сложности 1А. Подъем по снежному участку лучше осуществлять в утренние часы, когда снег подмерзший и жесткий. Начало подъема (до колыбы) содержит участки с мелкими осыпями, которые могут быть камнеопасны, поэтому рекомендуется не растягивать группу на подъеме и использовать каски.

Движение по участкам хребтов Урду-Флавантуч и Свидовец между подъемами и спусками не представляет сложности. Участок хребта западнее г. Мала Куртяска, вызвавший сомнения и не пройденный нами, по свидетельству других туристов, в частности К.Панасюка, также оказался вполне безопасен, и наш спуск в долину р.Яблонице оказался не совсем оправдан. Тем не менее, даже из этого сомнительного тактического решения для группы был извлечен полезный урок – хождение по долинам рек и лесной зоне без троп в Карпатах всегда сложнее и дольше хождения по хребтам.

Путь от Свидовецкого массива до г. Стрымба через хребет Красна не представляет никакой сложности, и характерен замечательными видами и малым количеством туристов.

Гора Стрымба была фактически самым экспериментальным препятствием похода, т.к. заранее не было известно, какая часть пути представляет техническую сложность, и есть ли сложные участки в это время года вообще. Оказалось, что это северный склон, т.е. в нашем случае спуск в сторону р. Сухар. При прохождении этого участка необходимо владение

ледорубом и возможность бить ступени – опасность повисится в случае жесткого непробиваемого наста, и может потребовать наличия кошек и даже перил.

К сожалению, хребет Негровец-Пишконя не был исследован нами на предмет наличия технических препятствий; причина этого – в ухудшении погоды. Но по крайней мере было установлено, что подъем на отрог Дарвайка от р.Сухар вполне возможен и даже интересен, а из с. Колочава подъем на г. Дарвайка вообще не представляет сложности (дорога и натоптанная тропа).

Топить снег пришлось только в одном месте – на северных склонах хр. Свидовец западнее г. Мала Куртыска, однако такая необходимость могла также возникнуть перед подъемом на г. Близница, если бы мы не вышли к т/б «Оаза». В остальных местах стоянок были ручьи или реки. На всех стоянках была возможность топить дровами, однако мы воспользовались ей только один раз – при топке снега, а в остальных случаях готовили на газу, что соответствует европейской практике.

В мае район имеет большой потенциал для проведения горных и пеших походов 1 к.с. Возможность проведения горных походов 2 к.с. надо изучать с учетом снежной обстановки.