

Федерація спортивного туризму в Україні

Звіт

Про гірську подорож першої категорії складності в районі українських Карпат масиву Черногора, Свидовець, Горгани за маршрутом:

С.Лазещина - Т/С Казмешик - г. Говерла (2060, 1А) - ур. Скопеска (1850) - г. Петрос (2020, 1А) - с. Кваси - г.Близниця - г.Стіг - р.Чорна Тиса - л/б Буковель - г. М. Горган (1592, 1А) - г. Синяк - г. Хомяк - с.Мікулічин

з 27 квітня по 5 травня 2006р.

Керівник походу: Шинкаренко Максим Сергійович

Зміст

<u>Зміст</u>	2
<u>1. Довідкові дані про подорож</u>	3
<u>2. Організація спортивного туристського походу</u>	4
<u>2.1 Загальна ідея походу</u>	4
<u>2.2 Характеристика району</u>	4
<u>2.3 Варіанти під'їзду та від'їзду, обґрунтування точок початку та кінця маршруту</u>	6
<u>2.4 Аварійні виходи з маршруту і його запасні варіанти</u>	6
<u>2.5 Відомості про проходження маршруту кожним учасником</u>	6
<u>3. Графік руху</u>	6
<u>3.1 Технічний опис проходження маршруту</u>	6
<u>4. Опис проходження складних ділянок</u>	16
5. Підсумки, висновки та рекомендації	19
6. Додатки	20
6.1 Смета подорожі	20
6.2 Состав аптечки	21
6.3 Ремнабор	21
6.4 Групове та власне спорядження	21
6.5 Розкладка	23
6.6 Картографічний матеріал	24

1. Довідкові дані про подорож

1.1 Похід проводився київським тур клубом при КПШ "Глобус"

1.2 параметри походу:

вид туризму - гірський туризм

категорія складності походу - перша

протяжність активної частини - 120 км

тривалість загальна 7 днів

ходових днів - 6 днів

термін проведення - 27 квітня - 5 травня 2006 року

район походу - Україна. Карпати. Черногорський хребет, Свидовець, Горгани.

нитка маршруту - І. Франковськ - С. Лазещина - т.с. Казмешик - г. Говерла (2061, 1А) - ур. Скопеска - г. Петрос (2020, 1А) - с. Кваси - г. Близниця - г. Стіг - с. Чорна Тиса - т.б. Буковель - г. Малий Горган (1592, 1А) - г. хомяк - г. Синяк - с. мікуличин - І. Франковськ

ПІБ учасників походу					
н/пп	ПІБ	участь у походах	телефон	адреса	примітки
1	Шинкаренко Максим Сергійович	3 кс. піший. участь	8(087)9950328	Київ. Л.Гавро 11а. К166	керівник
2	Юн Андрій Алексійович	1кс. піший участь, н/к зима	8(039)2929707		летописець, казначей
3	Шелестюк Анна Сергіївна	ПВД			
4	Беспалов Антон Олегович	н/к зима			завснар
5	Хоменко Віта Євгенівна	1 к.с. піший	8(097)7588944		фото
6	Копил Андрій Миколайович	ПВД			фото
7	Шаповалова Олена Андріївна	1 к/с піший участь			медик, фото
8	Цветнов Алексій Андрійович	2 к/с піший участь			завхоз

МКК - Звіт розглянутий обласною МКК міста Києва. Маршрутна книжка №30-06Е

2. Організація спортивного туристського походу

2.1 Загальна ідея походу

З 2001 року ФСТУ дозволила проводити експериментальні гірські маршрути 1 та 2 к.с. в період міжсезоння, коли певні ділянки рельєфу можуть відповідати 1А, 1Б категоріям гірських перешкод. Складність ділянок значно залежить від при року та погодних умов, тому проходження кожної перешкоди вважається першопроходженням.

Подорож було сплановано таким чином, щоб надати максимально можливу, за даних умов, інформацію про види рельєфу учасникам та покращити їх технічні навички та фізичну підготовку для подальших подорожей у великих горах.

2.2 Характеристика району ¹

Українська частина Східних Карпат, як і вся Карпатська дуга, відноситься до Альпійської геосинклінальної області. Вони входять до складу північної гілки Альпійського складчастого поясу. Складні складчасто-покривні структури, що їх утворюють, виникли головним чином в результаті кайнозойської (альпійської) складчастості. В Карпатських горах виділяють дві основні тектонічні зони - Зовнішніх флішових Карпат та Внутрішніх вапняково-кристалічно-вулканічних Карпат, які облямовані Передкарпатським крайовим та Закарпатським внутрішнім прогинами. Українські Карпати - це переважно Зовнішні Карпати, оскільки друга зона тут глибоко опущена і прихована під неогеновими відкладами. В межах України тільки Мармароську зону частина вітчизняних геоморфологів відносить до Внутрішніх Карпат. Природною межею між Зовнішніми Карпатами і Закарпатським прогином є Пенінська зона. В геологічній будові території переважають товщі крейдового та палеогенового флішу - пісковики, алевrolіти і аргіліти; трапляються виходи юрських вапняків (Пенінська або Стрімчакова зона) та палеозойських кристалічних сланців (Мармароська зона). Вулканогенні утворення представлені андезитами, базальтами та туфами (Вулканічні Карпати).

Українські Карпати є середньовисотними горами і не досягають снігової лінії. Найбільші підняття вершинної поверхні характерні для Черногори (2061 м), Мармароського кристалічного масиву (1946 м), Свидовця (1883 м), Горган (1836 м). Сучасний рельєф утворився внаслідок нерівномірних новітніх піднять (в пліоцені - четвертинному періоді) і ерозійного розчленування. Менша стійкість флішових порід проти денудації - причина типових для Карпат згладжених форм рельєфу. Твердість та стійкість кристалічних порід Мармароського масиву зумовили сильно розчленований рельєф цієї території з глибокими ущелинами, гострими гребенями та вершинами. На Черногорі, Свидовці та Мармарошах представлені сліди плейстоценового зледеніння - кари, льодовикові цирки, трогові долини та морени. Пенінську зону характеризує наявність численних скелястих виходів вапняків і доломітів тріасового, юрського та нижньо-крейдового віку у вигляді ізольованих стрімчаків. У цій зоні добре виражений карст, особливо його підземні форми - печери, шахти, гроти.

Карпатська гірська система, поряд з Альпами та Балканами, характеризується найбільшою біологічною різноманітністю на європейському континенті. В Українській частині Карпат інтенсивне природокористування розпочалось пізніше, ніж в Західних Карпатах. Завдяки

цьому тут на значних площах збереглися ділянки дикої природи, зокрема унікальні праліси.

¹За матеріалами <http://cbr.nature.org.ua>

2.3 Варіанти під'їзду та від'їзду, обґрунтування точок початку та кінця маршруту

Під'їзд та від'їзд з маршруту вибирались таким чином, щоб зменшити затрати по часу. Характер району, розклад руху поїздів не залишає логічних альтернатив для під'їзду та від'їзду з вказаного маршруту.

2.4 Аварійні виходи з маршруту і його запасні варіанти

Аварійні виходи з маршруту:

Аварійний вихід з маршруту можна виконати через будь-який населений пункт, який перетинає маршрут. Всі вказані населені пункти або перетинаються маршрутом, або знаходяться на відстані не більше 10-15 км.

1. т/б Казмещик (після спуску з г.Говерла)
2. с. Кваси (Після спуску з г.Петрос, та з Свидовецького хребта)
3. т/б Драгобрат
4. с. Чорна Тиса
5. т/б Буковель

2.5 Відомості про проходження маршруту кожним учасником

Маршрут було пройдено усіма учасниками в повному обсязі

3. Графік руху

Графік руху на маршруті						
Дата	№	Ділянка маршруту	Км	год	характер шляху	метеоумови
28.04.06	1	С.Лазещина - т/б Казмещик	6	1	Розбита ґрунтова дорога	Пасмурно, дощ, видимість добра
	2	т/б Казмещик - поворот на Заросляк	2	40 хв	ґрунтова дорога	
	3	поворот на Заросляк - границя лісу на схилі Говерли	4	3-4	бездоріжжя. сніг/ґрунт	
			12			Пасмурно. видимість добра
29.04.06	1	схил Говерли - передвершинний зліт	4	3	переважно сніг(15-30°) останні 5м - (45-70°) - сніг	сонячно. видимість гарна
	2	передвершинний зліт-Говерла(1А)	0.5	30 хв.		
	3	Говерла-ур. Скопеска	7	5		
			11.5			
30.04.06	1	ур. Скопеска - г.Петрос (1А)	1	2.5	Сніг, жорсткий фірн 30° ключовий участок - жорсткий фірн 45°- 40м	сонячно. видимість

	2	г.Петрос-перевал біля г.Шешул	5	3.5	сніг, жереб	гарна.
	3	перевал - ур.Шумнеску	6	3	сніг	
	4	ур. Шумнеску - Кваси - пол. Грота	12	5	грунтова дорога	
			23			
31.04.06	1	пол. Грота - г.Стіг	8	6.1	Трав'яний схил. Подекуди сніг.	Сонячно. Видимість гарна.
	2	г.Стіг - р.Чорна Тиса	4	2-3	Сніг в лісовій смузі замінюється грунтом	
	3	р.Чорна Тиса - с. Чорна Тиса	10	4	грунтова дорога	
			22			
1.05.06	1	с. Чорна Тиса - Підхід під. г. Малий Горган	18-20	12	переважно грунтова дорога в поганому стані	Сонячно. Видимість гарна.
			20			
2.05.06	1	місце ночівлі - г. Малий Горган	5	3	стежка до підніжжя г. М.Горган. Далі середня осип 30-35°	Сонячно. Видимість гарна.
	2	г. М. Горган - г. Синяк	3	2	Стежка по хребту. Середня осип	
	3	г. Синяк - підніжжя	5	3,5	Стежка	
	4	г.Хомяк	2	45 хв.	Мокрий сніг 20-35°	
	5	г. Хомяк підніжжя г. Хомяк - с. Микуличин	7	3-4	стежка	
			22			
3.05.06	1	вихід до залізничної станції	10	2-3	с. Микуличин. Асфальтована дорога.	Сонячно.
		Всього:	120			

3.1 Технічний опис проходження маршруту

День перший 28.04.06

Приїхали до с. Лазещина в 13.00 і відправились до т/б Казменщик (напрямок південь-південь-схід) на УАЗі по розбитій вантажівками-лісовозами ґрунтовій дорозі, відстань руху близько 7-8 км. Погодні умови погані: невеликий дощ, який не думає вщухати або мрячка; температура повітря 10-15 °С, вітру немає. В Казменчику були вже через 30 хвилин. На наше щастя і молитви, дощ припинився. Казменчик який був таким і лишився, як завжди хтось у хазяїв у гостях і як завжди злючі собацюги. Минувши притулок та пройшовши с пів кілометра по річці дійшли до повороту на Заросляк і зійшли з дороги, рухаючись вгору. Напрямок руху не змінився. 300 м після повороту почався сніг, він додав бадьорості всім учасникам, але не вирішив проблему голоду. Тому зробивши привал ми вирішили пообідати. Було близько 14-ої дня. Далі рух продовжували вдягнувшись у гамаші а дехто й у бахіли. Сніг подекуди зникав, але чим далі тим менше було таких місць. Біля 15 години ми лишили дорогу і почали підійматися по правому схилу урочища, підйом 10-30, пройдений шлях 6 км. І знову година позаду, черговий перепочинок. Так як сніг став глибоким, та не тримав на поверхні, почали йти зі зміною першого учасника. З часом ліс став рідішати і ми вийшли на майже голий схил гори. О 17.00 зупинилися на цьому ж схилі на ночівлю.



фото 1. с. Лазещина



фото 2. дорога до місця ночівлі



фото 3. ночівля на схилах Говерли

День другий 29.04.06

Вихід о 7 годині ранку. Сьогодні має бути сходження на Говерлу, тому всі вдягнули на ноги кішки. льодоруби вирішили поки не брати. Погода була хороша, схід сонця на обрії був з-за хмар, але на небі не було ні хмаринки, температура -5°C - 0°C . Через годину руху сніг змінила трава, але не надовго. Почався основний схил Говерли (15 - 20°). Ми піймалися вже по слідах подекуди прокладаючи нову стежку. Вихід на вершину Говерлі ми здійснили о 9.30 по київському часу. Останні 50 метрів були самими складними, їх прийшлося долати на три такти, озброївшись льодорубами (40 - 45°).

Погода на вершині була чудова, видимість погана, температура підвищилась до 5 - 10°C . Після Говерли прийшла черга Пертоса. Спускаючись по західному хребту Говерли ми рухалися до будинку лісників навпростець через невеличку вершину (1850м.). На хребті під ногами було в основному каміння, після вершини засніжена полонина, сніг де не де не

тримав людської ваги і хитро провалювався, що дуже надокучало і гальмувало рух. Через дві години(11.30) дійшли до будинку Карпатського біосферного заповідника. В зимовий період там нікого не має. Далі, не дуже поспішаючи, навпростець, через вершину, ми подолали ще один пагорб, обійшли полонину по ледве видимій стежці, та зробили траверс останньої перешкоди до підніжжя Петроса. На місці ми були о 14 годині. Вирішили ставати табором і йти далі наступного дня, так як схил Петроса, засніжений схил, який нам потрібний, був лавинно-небезпечний удень. Для підйому ми вибрали звичайний, самий зручний схил, зі сторони Говерли. Пройдений шлях за день близько 10-12 км

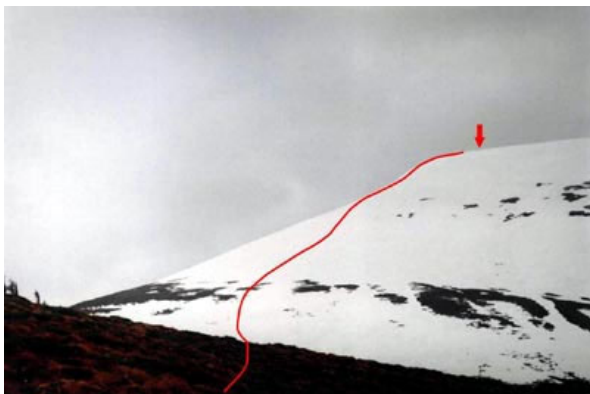


фото 5а. маршрут підйому на Говерлу.



фото 5б. маршрут підйому на Говерлу



фото 7. останні 30 метрів



фото 6. останні метри



фото 8. На Говерлі



фото 9. маршрут спуску

День третій 30.04.06

Підйом був ранній. Вихід о 5 ранку. Холодно близько -5 , та ще й вітер. Схил Пертоса був саме таким як потрібно: фірн, який важко пробити кігтями. Кут нахилу схилу змінювався від 30° до 45° на ділянці довжиною біля 50 метрів. Ключовий участок група долала рухом на три такти. Через годину після початку руху ми зустріли разом з Пертосом схід сонця, він був чарівний. На Петросі був вітер, а тому і холодно, але не так як зранку. Трошки перекусили, випили гарячого чаю та пішли далі. Кігті та льодоруби нам вже були непотрібні тому ми їх зняли. Наступний наш шлях проходив крізь ур. Шумнеску біля г. Шешул. Стежка пролягала по хребту який часом був то трав'яний то засніжений, та з невеликим набором і скидом висоти. Сідловина біля г. Шешул, яка вела до ур. Шумнеску опинилася на нашому шляху о 11.30. Тропа часом проходила по лавино небезпечному схилу, але враховуючи невелику товщину снігу лавинна небезпека була невелика. Далі лавинонебезпечні ділянки проходили поодиночі. Подекуди зустрічали над стежкою карнизи та сліди від сходження лавин, деякі дуже свіжі. Через дві години ми вийшли до кошів в ур. Шумнеску де стежка стала безпечна і мала вигляд іздової дороги. Згаявши шляхом ще годину ми вирішили пообідати та зрізати дорогу вниз схилом. Близько 4 години дня наш загін вийшов в цивілізовану місцевість с. Кваси. Ще годину і ми були на підйомі з іншої сторони ріки Чорна Тиса, підйомі який наближав нас до наступної вершини Близниця. Годину перепочивши та прийнявши водні процедури в одному з притоків Чорної Тиси о пів на сьому ми вирушили далі у пошуках ночівлі. Через півтори години ми стояли у найвіддаленішому місці Квасів на вже бувалому туристами місці, в 30-40 хвилинах руху від верхніх кошів полонини Грота. Один з самих важких днів був

позаду. Погода була чудова протягом дня, надвечір було ясно і тепло. Пройдена відстань 18-20 км.

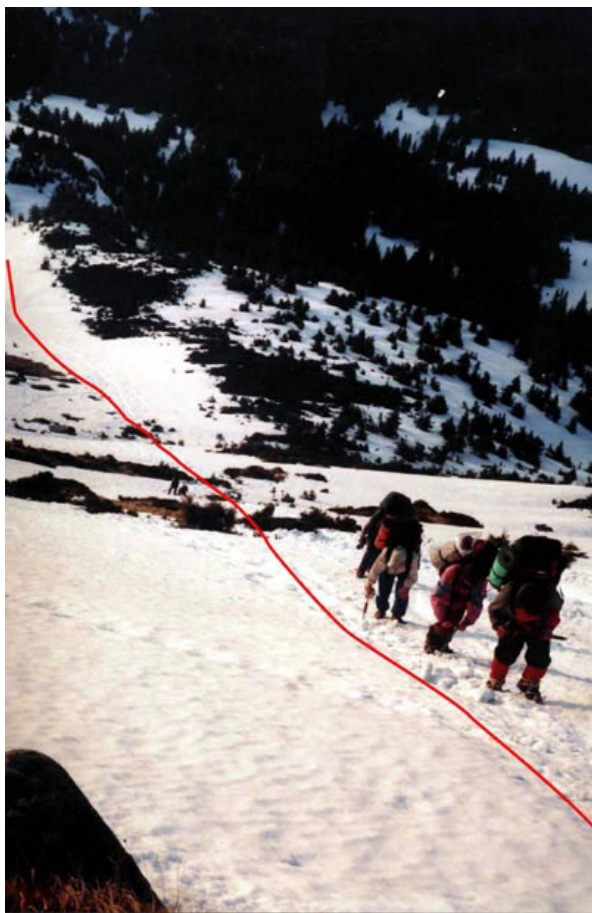


фото 10. початок підйому на г. Петрос



фото 11. підхід під ключову частину



Фото 12. ключова частина



фото 13. на підйомі



Фото 14. на дорозі до с. Кваси

День четвертий 31.04.06

Вихід о 7.20, ідемо дорогою, минаючи годину вийшли до кошів. Далі ліс скінчився, почалася полонина. Монотонний підйом. Метр за метром і Мала Близниця об 10.30 годині дня під нашими ногами. Через годину нам підкорилося і сама Близниця, на якій ми зустріли дуже багато однодумців і не тільки з нашої країни. А також зі сторони Драгобрату на Близницю підіймалися гірсько лижники та інші шукачі екстриму. Північні схили Близниці були вкриті снігом, Над ними навісали метрові карнизи, в деяких місцях було видно сліди від лавин. Обідати ми сіли на Стігу який підкорили о 14 годині, компанію нам створювали гірськолижники, які загоряли в перерві від катання на лижах та сноубордах. Стежка між Близницею та Стігом пролягала по траві. Перехід був зручний та швидкий. Після обіду ми продовжили спуск зі Стігу. Поволі засніжений схил перетворювався у ліс а згодом снігову стежку змінила земляна стежка, яка траверсуючи спускалася донизу. Крутизна схилу всередньому 20°. За дві-три години ми вийшли на велику вирубку яка сповільнила наш рух. Через пів години ми рухалися по берегу річки. Саме тут ми мали самі цікаві моменти нашого походу. Переправа по прокладеному через річку дереву. Вирішили цей етап проводити у супроводі з маятником. Всі на своїй шкурі відчули реальність цього дійства. Після довелося повторити етап, так як річка постійно змінювала напрям течії. Поволі ми вийшли на дорогу яка вела до с. Чорна Тиса. Через годину дві, десь близько 18 ми пройшли коші. О 20тій нам нарешті дісталася галявина на якій ми змогли знайти притулок и стати табором. Так і скінчилося четвертий день. Пройдена відстань близько 18 км



Фото 14. на хребті



Фото 15. на горі Близниця



Фото 16. низ ущелини при спуску з Г. Стіг



Фото 17а. Одна з переправ через р. Станислав (що впадає у р. Чорна Тиса)

Фото 17б. переправа по колоді

День п'ятий 01.05.06

На 5ий день був запланований перехід від с. Чорна Тиса до підніжжя г. Малий Горган, через гірськолижний курорт Буковель. Вийшли ми о 8й ранку, погодні умови були напрочуд хороші: сонце вітерець невеличкий. Через півтори години ми були на половині шляху через с.Чорна Тиса, ще через годину на шляху вздовж річки Марковець до перевалу. Весь шлях проходив по дорозі різного складу: сухої та твердої у селищі та повної непрохідної багнюки та води за селом. Долаючи кілометр за кілометром, близько 12.00-12.30 вишли на перевал. Північний схил перевалу був засніжений тому прийшлося вдягти гамаші або, в кого були, бахіли. Спустившись до річки Прутчик, яка мала нас вівести до Буковеля ми пішли вздовж дороги. Спочатку дорога була нормальна а потім переросла у непрохідну багнюку. Промучившись біля годин по дорозі ми сіли на обід. Через годину після обіду ми завітали до бази Буковель, позбирали на свої капці і його багнюку ми вирушили далі розпитавши у місцевих шлях, тому що відповідність карті була дуже умовна, а нові траси дуже спотворювали рельєф. Протягом 2 годин - стежка підйому з різким набором висоти. Мали підійматись на хр. Маришечек вздовж річки вільчинець,

але пройшли далі і підіймались навпростець по одному з отрогів. Всі охоче згодилися на цей шлях після Буковельської багнюки. Не дійшовши години півтори до підніжжя група вирішила що потрібно ставати на ночівлю. Всі були стомлені і виснажені переходом. Табір розбили зарослої посеред дороги так як знайти зручне місце було дещо проблематично. Пройдений шлях 18 км. Погодні умови найкращі, весняні.



Фото 18. Буковель

День шостий 02.05.06

Вихід зі стоянки о 7 ранку. Погода чудова, помірна хмарність, температура повітря 10-15°C. Продовжуємо рухатися по стежці в напрямку г. Малий Горган. Стежка проходить лісом. На північних схилах сніг, тому маємо йти у гамашах. Подолавши хребтик підходу спускаємося до підніжжя г. Малий Горган о 9,30. Південно-західний схил хребта, видимий нам, без снігу. Рух проходить по великій та середній осипі крутизною до 30-35°. Підйом зайняв біля 1 год. З хребта видимість непогана, видно Петрос, Говерлу Близницю, хр Свидовець, та Горганські хребти(Довбушанка і тд.) Минаючи півтори години підкорюємо Синяк(11:45-12:00). Верх хребта без снігу. Північний схил вкритий снігом, подекуди видно невеликі карнизи. Перехід до підніжжя г. Хом'як ми подолали за відрізок часу у 3,5 години з обідом. Під Хом'яком лишаяючи речі радіально сходимо на вершину(16,00-16,30), з північного боку, по снігу. Сніг глибокий. Деякі ділянки шляху лавино небезпечні тому довелося обходити. Остання вершина підкорена. Після Хом'яка в північній сторони хребта починаємо скидувати висоту і спускатися донизу. Стежка проходить лісом. перші пів години по снігу, далі сніг минув, лишивши мокрі спогади після себе. Траверсна лісова стежка виводить нас до дороги яка веде у с. Микуличин. Не доходячи з кілометр ми стаємо на ночівлю.



Фото 19. підйом на гору Малий Горган



Фото 20. Підйом на гору Малий Горган



фото 21. на горі Малий Горган



Фото 22 підйом на гору Хомяк



Фото 23а. на горі Хомяк



Фото 236. Хребет Мармарський

День сьомий 03.05.06

Вихід о 8.00...Йти нікуди немає бажання. Але сьогодні треба подолати ще 5-6 км до дизеля і поїхати додому. Залізниця була набагато ближче ніж ми гадали ...та асфальтована дорога була менш приємна ніж лісова стежка, тому ми швидко дійшли до станції і розташувалися у тіні чекати поїзда. (10:45-11:00). Дизель під'їхав близько 12. Так і скінчився гірський травневий похід 1 кат складності, залишивши після себе тільки спогади



Фото 24. в с. Мікуличин

4. Опис проходження складних ділянок

Говерла (1А) 2060м

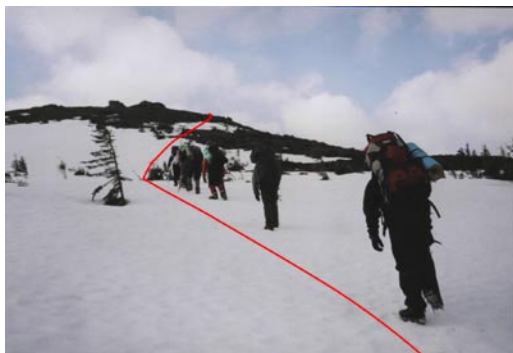


фото 25. вихід з біваку

Підхід під маршрут підйому на вершину пролягає по снігу невеликої глибини, іноді по траві.

Основна частина підйому - сніг глибиною 0.3 - 1м та крутизною до 30°

Ключова частина - схил довжиною 30-40м та крутизною до 35°, що закінчується сходинкою 1,5 - 2 метри та крутизною до 70°.

На маршруті використовується самостраховка льодорубом. В верхній частині - рух на 3 такти.

Час проходження основної частини підйому 2 год.

Довжина основної частини підйому - 2 км



фото 26,27 маршрут підйому



Фото 28.

Петрос (1А) 2020м

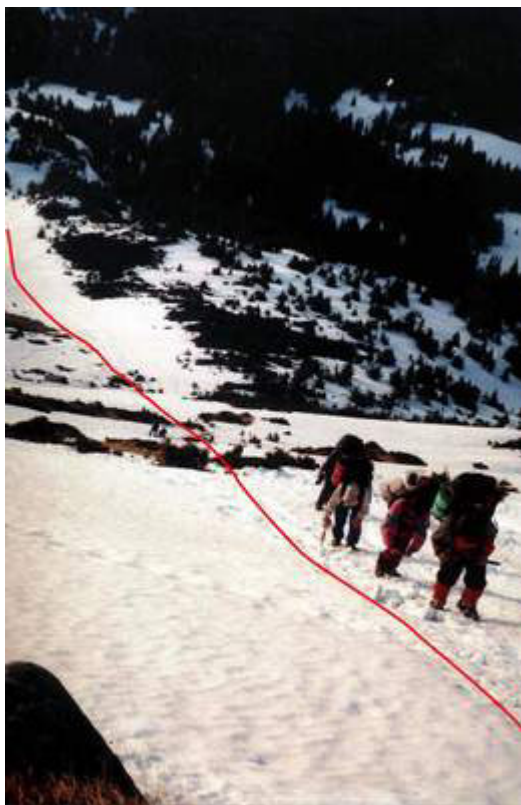


фото 29. маршрут підйому

Початок підйому - перемичка між г. Петрос та г. Говерла.

Підйом проходить по снігу 0.1 - 1м товщиною ближче до лівого (в напрямку руху) краю кулуару. По правому краю проходить класичний маршрут підйому влітку. Є лавинонебезпечні ділянки, які потрібно проходити зранку.

Більша частина підйому крутизною 30°

Ключова частина - схил довжиною 30-40м та крутизною до 45°

Маршрут проходиться на самостраховці льодорубом. За умов жорсткого фірну на ключовій ділянці необхідно провісити перила.

Час проходження - 2 - 2.5 год.

Довжина маршруту - 2.5 км



фото 30,31 підхід під ключову ділянку та її проходження



Фото 32.
Підхід під
ключ

г. Малий Горган (1А) 1592м



Початок підйому - полонина біля вершини у витоку одного з притоків р. Вильчинець
Підйом проходить по осипу "влоб"
Більша частина підйому крутизною 30-35°
Маршрут проходиться на самостраховці льодорубом.
Час проходження - 30 - 45 хв. від початку осипу.
Довжина маршруту - 1 км



фото 33,34 маршрут підйому



Фото 35.
маршрут
підйому

5. Підсумки, висновки та рекомендації

Пройдений маршрут був насиченим та цікавим. На протязі маршруту учасники познайомились з різними видами гірського рельєфу (трав'яні, снігові, фірнові схили). Отримали навички з встановлення біваку в екстремальних умовах.

Значною мірою успіху подорожі сприяли напрочуд гарні погодні умови: на протязі всіх 6 днів подорожі було сонячно та без опадів. За несприятливих умов пройти цей маршрут в зазначений час було б складно. При розрахунку часу на подорож в весняний період необхідно закласти 2-3 дні на можливе погіршення погодних умов.

На маршруті багато місць для біваку. Проблеми можуть виникнути на маршруті спуску з г. Стіг. Буреломи та лісоповал не дають змоги поставити бівак в верхів'ях притоків Чорної Тиси.

В команді утворились напрочуд гарні взаємовідносини, що збереглись також після подорожі.

6. Додатки

6.1 Смета подорожі

расход	ціна	Кол	Всього
Випуск в Мкк	2	8	16
Раскладка	54	8	432
Заправка балонів	6	5	30
Покупка балонів	1	35	35
Аптечка	11,75	8	94
Білет	Туда		
	12	7	84
	29	2	58
	Обратно		
	12	7	84
	29	2	58
дизель	1,9	8	15,2
	1	8	8
Ив.Фр. Хотдог	10	2,5	25
Реєстрація у Ксс	2	8	16
Заправка балонів після подорожі	7	5	35
Власні затрати	4	8	32
Інше	12	8	96
Всього по походу:			1487,4
Середні витрати на 1го учасника			165,27

6.2 Состав аптечки

	Назва	кількість	примітки
1	Бинт стерильний	8 шт	Для обробки ран, що кровоточать
2	Бинт нестерильний	4 шт.	
3	Лейкопластир (рулон).	1 шт.	
4	Лейкопластир бактерицидний.	14 шт	
5	Бинт еластичний	16 шт	
6	Перекис водню	100 мл	Для обробки ран, що кровоточать
7	Йод	30 мл	
8	Смекта	6 уп	Проніс, здуття животу, ...
9	Активоване вугілля	10 уп	При харчовому отруєнні
10	Пантенол	1 б	Протизапальна дія при опіках і т.п.
11	Валідол	20 таб.	При болях в серці
12	Нітрогліцерин	40 таб.	При болях в серці, що не проходять після валідолу
13	Темпалгін	10 таб.	
14	Но-Шпа	20 таб.	При спазмах гладкої мускулатури
15	Фервекс	25 таб.	Жарознижуюче
16	Мультивітаміни	10 таб.	
17	Вітамін С	20 таб.	
18	Диклофенак-гель 5%		Забиття, розтяги
		Вага:	1.5 кг

6.3 Ремнабор

	Назва	Кількість
1	Голка	3 шт
2	Нитка тонка	1 катушка
3	Нитка товста. Капрон.	1 катушка
4	Суперклей	1 уп.
5	Клей "Момент"	1 уп.
6	Шило	1 шт.
7	Пряжки для рюкзаків	8 шт. Різні
8	Лента для рюкзаків	1-2 м
9	Шурупи	8-10 шт.
10	Відкрутка	1 шт.
11	Решпур	5-6 м
	Загальна вага:	1-1.5 кг

6.4 Список групового та власного спорядження

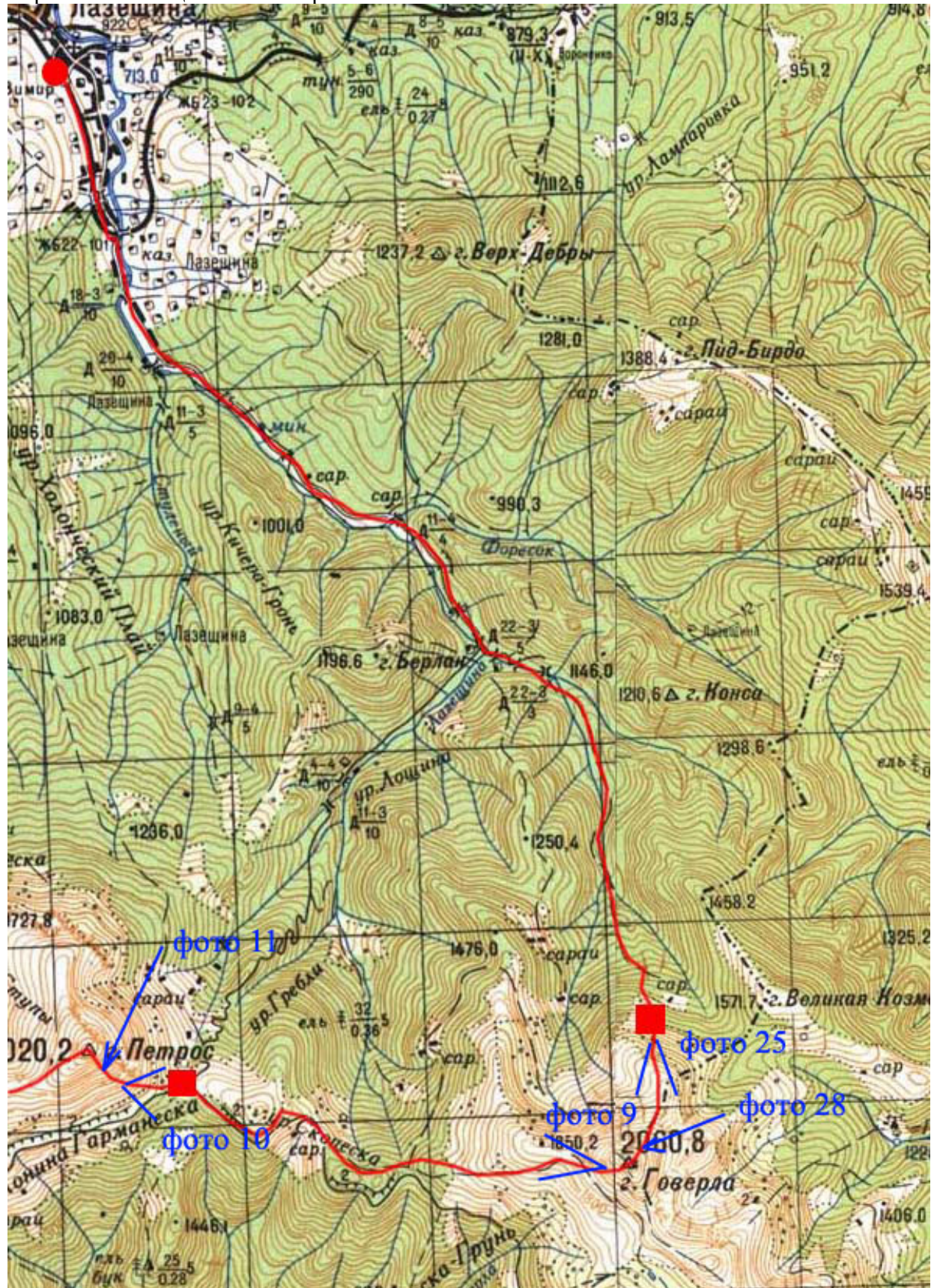
	Групове спорядження	кількість	Вага
1	Мотузка основна	2 шт.	5 кг
2	Карабіни	4 шт.	0.5 кг

3	Пилка туристська	1 шт.	0.2 кг
4	Котли 5л+7л	1 шт.	1 кг
5	Горілки Kovea	2 шт.	0.3 кг
6	Балони газові	11 шт.	5.5 кг
7	Спальники Ponalp та Salewa	7 шт	27.5 кг
8	Палатка Hannah (на 3х)	1 шт	3 кг
9	Палатка Hannah (на 2х)	1 шт	2.5 кг
10	Палатка Camp (на 3х)	1 шт	3 кг
		Вага всього:	30 кг
		На 1 учасника:	6.7 кг

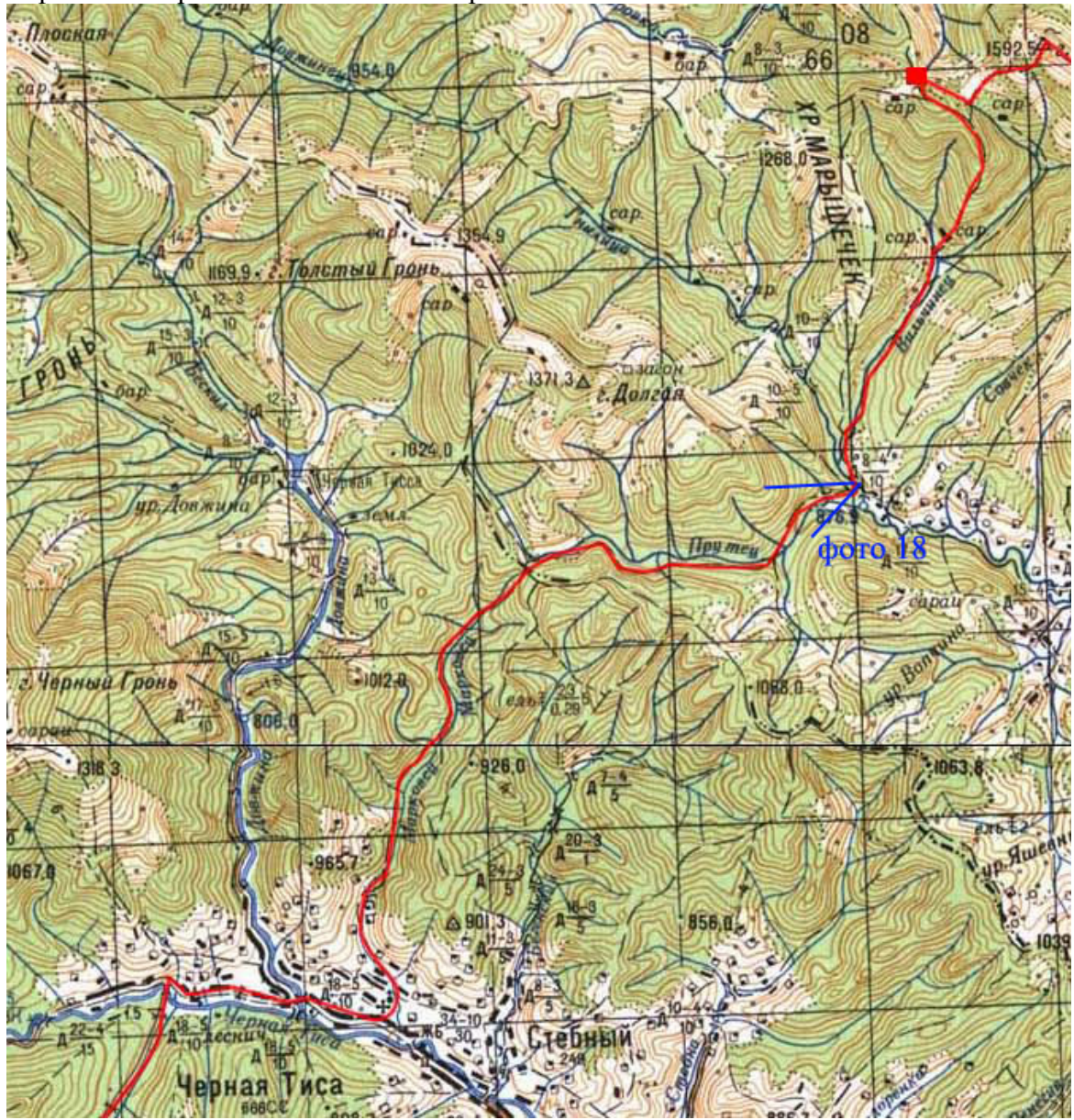
	Власне спорядження	кількість	Вага
1	Кошки	1 пара	0.4 кг
2	Льодоруб	1 шт	1.5 кг
3	Окуляри сонцезахисні	1 шт	0.1 кг
4	Захист від дощу	1 шт	0.2 кг
5	Лавинна лента	1 шт. (15м)	0.05 кг
6	Система страховочна	1 шт (1 на двох)	0.3 кг
7	Компас	1 шт	0.05 кг
		Вага на одного учасника:	2.6 кг.

6.6 Картографічний матеріал

Карта 1. с. Лазещина – г. Петрос



Карта 3. с. Чорна Тиса – г. Малий Горган



Карта 4. г. Малий Горган – с. Мікуличин

